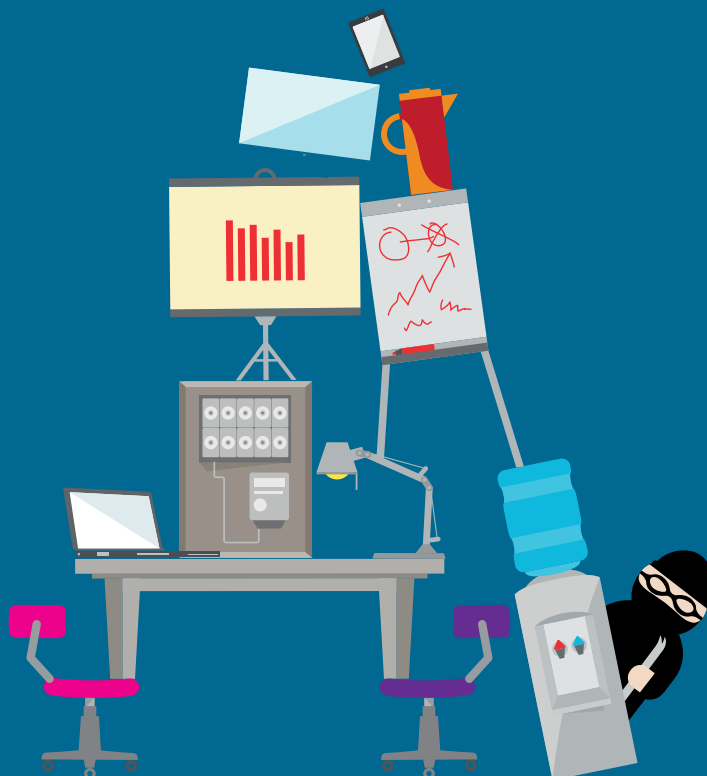




Gjensidige

Förmögenhets- brottsförsäkring

Försäkringsvillkor: GJN 51:4



Gäller från 2018-04-01

Innehåll

1. Vem försäkringen gäller för	3	7. Försäkringsbelopp	4
2. När försäkringen gäller	3	8. Säkerhetsföreskrifter	4
3. Var försäkringen gäller	3	9. Åtgärder vid skada	5
4. Vad som är försäkrat	3	10. Skadeersättningsregler	5
5. Vad försäkringen gäller för	3	11. Självrisk	5
6. Vad försäkringen inte gäller för	4	13. Definitioner	6

Kontakt

Kundtjänst

Telefon 0771-326 326

E-post: foretag@gjensidige.se

Skador

Telefon 0771-326 326

E-post: foretagsskador@gjensidige.se

Skadejour

Vid akut skada efter kl. 16.00 eller på helger - kontakta då vår Skadejour, telefon 0771-614 614.

Särskilt försäkringsvillkor: GJN 51:4

Förmögenhetsbrottsförsäkring

Villkor: GJN 51:4

Detta försäkringsvillkor ingår i en serie av villkor. De olika avsnittens indelning och numrering har samordnats, vilket innebär att numreringen inte alltid är löpande.

Vad försäkringen gäller för

Genom detta försäkringsvillkor kan ersättning betalas för ekonomisk skada som uppkommer till följd av vissa brottsliga handlingar. Det kan vara brottsliga handlingar som riktar sig mot såväl försäkringstagaren som dennes kunder. Försäkringen gäller dock med vissa begränsningar som framgår nedan i villkoret.

T.ex. gäller inte försäkringen för skada orsakad av datavirus eller skada som orsakas av ägare.

1. Vem försäkringen gäller för

1.1 Försäkringstagaren och dotterbolag

Försäkringen gäller för försäkringstagaren och dennes dotterbolag.

1.2 Tillkommande verksamhet

Verksamhet som tillkommer under försäkringsperioden omfattas av försäkringen. Även företag som under försäkringsperioden förvärvas eller bildas och i vilka försäkrads andel av rösterna överstiger 50 % omfattas av försäkringen.

Då tillkommande verksamhet eller företag har en riskexponering eller ett skaderesultat som innebär riskökning, ska dock överenskommelse om försäkringsvillkor och premie träffas inom 90 dagar från tidpunkten för verksamhetens början eller förvärvet eller bildandet av företaget. Om överenskommelse inte träffas äger Gjensidige rätt att annullera försäkringsskyddet för tillkommande verksamhet eller företag retroaktivt.

1.3 Avyttrade företag

Försäkringsskyddet upphör att gälla – om inte annat avtalats – för försäkrat företag som avyttrats under försäkringsperioden. Försäkringsskyddet upphör att gälla från tidpunkten för avyttrandet.

2. När försäkringen gäller

Försäkringen gäller för skada som upptäcks under den försäkringsperiod som anges i försäkringsbrevet eller senast 12 månader efter det att försäkringsavtalet har upphört (förlängd upptäcktsperiod). Den handling som lett till skadan måste ha begåtts efter försäkringens första begynnelse dag eller efter annan tidpunkt som anges i försäkringsbrevet (retroaktivt datum).

Vid upptäckt under den förlängda upptäcktsperioden måste handlingen ha begåtts under den tid försäkringen varit gällande. Om handlingen begåtts under den retroaktiva perioden gäller

försäkringen endast såvida försäkrad kan visa att denne vid försäkringens ikraftträdande inte kände till den omständighet som ligger till grund för skadan.

3. Var försäkringen gäller

Försäkringen gäller för skada som uppkommer inom Norden.

4. Vad som är försäkrat

Försäkringen gäller för förmögenhetsbrott som inträffar inom den i försäkringsbrevet angivna verksamheten.

5. Vad försäkringen gäller för

Försäkringen gäller för förlust genom följande i brottsbalken angivna förmögenhetsbrott:

- försäkring, undandräkt eller grov försäkring,
- trolöshet mot huvudman,
- bedrägeri, bedrägligt beteende eller grovt bedrägeri,
- stöld, snatteri eller grov stöld.

Förmögenhetsbrottet skall medföra personlig vinning för den eller de som begått brottet.

5.1 Åtagande

Gjensidige åtar sig – vid skada som omfattas av försäkringen och som överstiger självrisk –

5.1.1 att betala direkt ekonomisk förlust – dock ej skadestånd – som åsamkas den försäkrade genom att någon olovligen bereder sig tillgång till upptagning för automatisk databehandling eller olovligen ändrar eller utplånar eller i register för in sådana upptagningar och därmed gör sig skyldig till dataintrång eller i brottsbalken upptaget förmögenhetsbrott.

5.1.2 att i annat fall betala direkt ekonomisk förlust – även skadestånd – som åsamkas den försäkrade genom att anställd hos denne gjort sig skyldig till brottslig handling i syfte att uppnå ekonomisk vinning för sig själv eller någon annan, dock ej för någon av de försäkrade. Med handling jämställs underlåtenhet att handla.

5.1.3 att betala skäliga kostnader för rättegång som försäkringstagaren har att svara för.

6. Vad försäkringen inte gäller för

Observera även de generella undantagen i försäkringsvillkoret allmänna avtalsbestämmelser, GJAA 800, kap 6 (Vad försäkringen inte gäller för).

6.1 Ränta

Försäkringen gäller inte för ränta på uppkommen kapitalförlust.

6.2 Utrednings- och revisionskostnader

Försäkringen gäller inte för utrednings- och revisionskostnader för att fastställa skadans omfattning även om kostnaden uppkommit i samband med rättegång.

6.3 Goodwill

Försäkringen gäller inte för förlust av goodwill.

6.4 Svinn

Försäkringen gäller inte för skada som upptäcks enbart vid inventering såvida inte bestämt brottstillfälle kan fastställas.

6.5 Undantagna personer

Försäkringen gäller inte för skada som orsakas av person som innehar mer än 20 % av röstvärdet av aktierna hos försäkrad eller om bolaget inte är aktiebolag, skada orsakad av ägare.

6.6 Datavirus

Försäkringen gäller inte för skada till följd av datavirus.

6.7 Malware

Försäkringen gäller inte för skada genom malware, oavsett vad som orsakar detta.

6.8 Böter, viten eller straffskadestånd

Försäkringen gäller inte för böter, viten, straffskadestånd eller annan liknande ersättning med karaktär av straffskadestånd.

6.9 Förlust efter upptäckt

Försäkringen gäller inte för förmögenhetsförlust som orsakats av anställd efter det att genom försäkringen ersättningsbar annan förmögenhetsförlust, orsakad av densamme, har upptäckts. Ej heller gäller försäkringen för förlust orsakad av anställd genom sådan brottslig handling som den försäkrade vid anställningstillfället om att vederbörande tidigare gjort sig skyldig till.

6.10 Cyberförsäkring

Försäkringen gäller inte för skada till den del den omfattas av cyberförsäkring som tecknats av försäkrad.

6.11 Företagshemligheter eller liknande

Försäkringen gäller inte för skada som orsakas till följd av att konfidentiella uppgifter eller företagshemligheter har avslöjats.

6.12 Avtalade skadestånd

Försäkringen gäller inte för på förhand avtalade skadestånd.

6.13 Fysisk skada, Datamedia

Försäkringen gäller inte för förlust eller skada på information lagrad på datamedia om förlusten eller skadan är till följd av fysisk skada på eller förlust av dator eller datamedia.

7. Försäkringsbelopp

7.1

Försäkringsbeloppet finns angivet i försäkringsbrevet och gäller per skada och försäkringsår.

7.2

Vid skada till följd av brott, som en och samma person eller flera personer gemensamt begått, är ersättningen begränsad till det i försäkringsbrevet angivna försäkringsbeloppet oavsett om skadan hänför sig till ett eller flera försäkringsår. Det försäkringsbelopp som ska tillämpas är det belopp som gällde vid tidpunkten för den första brottsliga handlingens förövande.

Om försäkringsbeloppet höjs är bolagets ersättningskyldighet begränsad till det lägre beloppet för brott som förövats före höjningen. Om försäkringsbeloppet istället sänks, gäller det högre beloppet endast för brott, som förövats före sänkningen.

8. Säkerhetsföreskrifter

8.1 Inventering

Den försäkrade skall minst en gång varje försäkringsår inventera varulager, maskiner och inventarier.

8.2 Revision

Den försäkrade skall anlita kompetent revisor samt i övrigt företa de revisioner och kontroller som är brukligt inom den försäkrades verksamhetsområde.

Dokumentation av system, program och drift samt regler för behörighet och liknande handlingar skall i rimlig omfattning bevaras och på bolagets begäran företas när det kan ha betydelse för utredning av skada.

8.3 Datainspektionen med flera

Det åligger den försäkrade att följa av Datainspektionen eller annan tillsynsmyndighet meddelad föreskrift.

8.4 Påföljd vid åsidosättande av säkerhetsföreskrift

Har den försäkrade försummat att följa en säkerhetsföreskrift betalas ersättning från försäkringen endast i den utsträckning det kan antas att skadan skulle ha inträffat även om föreskriften hade följts. Om den försäkrade kan göra antagligt att skadan delvis skulle ha inträffat oavsett om säkerhetsföreskriften hade följts kan ersättning lämnas för denna del.

9. Åtgärder vid skada

9.1 Anmälan om skada och räddningsplikt

Upptäcker den försäkrade att brottsligt förfarande förekommit, som medfört eller skäligen kan väntas medföra skada, ska den försäkrade, även om ersättning inte begärs, omedelbart underrätta Gjensidige om förhållandet samt efter förmåga sörja för att hindra eller minska skadan. Åsidosätter den försäkrade sin plikt att hindra eller minska skadan har Gjensidige rätt att minska ersättningen för skada på grund av därefter förövade brottsliga handlingar.

9.2 Ersättningskrav

9.2.1 Tidpunkt

Ersättningskrav ska framställas till Gjensidige snarast efter det att skadan uppkommit och senast 6 månader från det att den försäkrade fått kännedom om sin möjlighet att få ersättning. Om så inte sker är Gjensidige fritt från ansvar.

9.2.2 Innehåll

Det åligger den försäkrade dels att utreda förlustens storlek, dels att – för bedömning av Gjensidiges ansvarighet – tillhandahålla alla tillgängliga handlingar såsom böcker, räkenskaper och brev samt lämna andra upplysningar av betydelse.

9.3 Polisutredning

Vid händelse som omfattas av försäkringen åligger det den försäkrade att begära polisutredning.

9.4 Skadeståndstalan

Föranleder skada att åtal väcks, ska den försäkrade på Gjensidiges begäran föra skadeståndstalan.

10. Skadeersättningsregler

10.1 Skadeberäkning

Vid skada beräknas skadebeloppet enligt utomobligatoriska skadeståndsrättsliga regler.

10.2 Skadevärdering genom skiljemän

Värdering ska, om den försäkrade eller Gjensidige så begär, verkställas av skiljemän enligt lagen om skiljemän.

10.3 Skadeersättning

Gjensidige betalar ersättning enligt åtagande i 5 (Vad försäkringen gäller för) upp till försäkringsbeloppet.

Gjensidiges ersättningskyldighet är begränsad till ett försäkringsbelopp för under ett och samma år inträffade skador. En skada ska anses ha inträffat vid tidpunkten för den första brottsliga handlingen.

Oavsett om en skada, som en person eller flera personer gemensamt begått, hänför sig till ett eller flera försäkringsår är Gjensidiges ersättningskyldighet begränsad till för det vid tidpunkten för den första brottsliga handlingen, gällande försäkringsbeloppet.

10.4 Tillrättakommen egendom

Försäkringstagaren äger – före Gjensidige – tillgodogöra sig värdet av tillrättakommen egendom (även pengar) i den utsträckning totalt skadebelopp överstiger summan av försäkringsbelopp och självrisk. Gjensidige äger tillgodogöra sig återstoden, dock aldrig mer än utbetald ersättning.

Kommer egendom tillrätta för vilken ersättning utgetts tillkommer äganderätten Gjensidige, och egendomen ska snarast ställas till Gjensidiges förfogande. Den försäkrade får dock behålla egendomen om han utan dröjsmål återbetalar erhållen ersättning.

10.5 Anställds fordran

Vid beräkning av skadans storlek ska – i den mån så lagligen kan ske – avdrag göras för fordran som anställd, vilken begått brottet, har gentemot den försäkrade.

10.6 Tidpunkt för betalning av skadeersättning

Ersättning förfaller till betalning en månad efter det erforderlig utredning framlagts i fråga om såväl ansvar som ersättningens storlek. Betalas ersättning senare än vad som sagts ovan, betalas dröjsmålsränta enligt räntelagen. Ränta betalas dock inte om den är mindre än 500 kr.

11. Självrisk

Självrisk är 50 % av prisbasbeloppet, som dras från skadebeloppet vid varje skada.

Endast en självrisk dras vid flera skador till följd av brottsliga handlingar, som en person eller flera personer gemensamt begått, oavsett om skadorna hänför sig till ett eller flera försäkringsår. Självrisk baseras därvid på det prisbasbelopp som gällde det försäkringsår den första brottsliga handlingen begicks.

13. Definitioner

Anställd

- Fysisk person som utför arbetsuppgifter i försäkrads ordinarie verksamhet om ersättning för dennes arbete utgår från försäkrad
- studerande som praktiserar hos försäkrad
- styrelseledamot, dock endast i samband med utövande av tjänst eller annat ideellt uppdrag hos försäkrad
- fysisk person som tillfälligt tillhandahålles försäkrad av arbetsförmedling eller liknande förmedling för att utföra arbetsuppgifter som normalt utförs av anställda

I förmögenhetsbrottsförsäkringen avses med anställd även den som tidigare varit anställd hos försäkrad, dock endast under 30 dagar efter anställningens upphörande.

Prisbasbelopp

Det prisbasbelopp som fastställs enligt lagen om allmän försäkring och som gäller för januari månad det år skadan inträffade. Vid beräkning av självrisk uttryckt i basbelopp avrundas självrisk nedåt till närmaste 100-tal kronor.

Brottslig handling

En handling som enligt tillämplig nationell lagstiftning utgör ett brott och för vilket brott gärningsmannen dömts genom en lagakraftvunnen dom eller – om gärningsmannen inte dömts

– den utredning som den försäkrade har presenterat är sådan att det är ställt utom allt rimligt tvivel att brott begåtts av gärningsmannen.

Datavirus

Med datavirus avses att program eller instruktioner kopierar sig själva (smittar) till andra existerande program och filer och därmed åstadkommer oönskade effekter.

Dotterbolag

Varje bolag i vilket försäkringstagaren äger mer än 50 % av rösterna.

Gjensidige Försäkring

Postadress:

Gjensidige Försäkring

Box 3031

103 61 Stockholm

Telefon 0771-326 326

E-post info@gjensidige.se

En svensk filial till:

Gjensidige Forsikring ASA

Org.nr 995 568 217

Postadress:

Postboks 700 Sentrum, 0105 Oslo