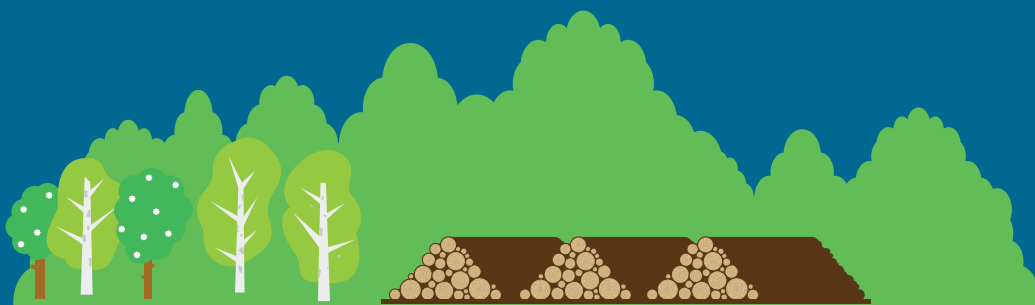




Gjensidige

Skogsförsäkring

Försäkringsvillkor GJB 753:2



Gäller från 1 maj 2017

Innehåll

B	Egendomsförsäkring - Skogsförsäkring	3	7. Försäkringsbelopp	5
1.	Vem försäkringen gäller för	3	8. Säkerhetsföreskrifter	5
2.	När försäkringen gäller	3	9. Åtgärder vid skada	6
3.	Var försäkringen gäller	3	10. Skadevärderings- och skadeersättningsregler	7
4.	Vad som är försäkrat	3	11. Självrisk	9
5.	Vad försäkringen gäller för	3	12. Definitioner	9
6.	Vad försäkringen inte gäller för	5		

Kontakta Gjensidige försäkring

Kundtjänst

Telefon 0771-326 328

Fax 08-753 61 71

E-post: foretag@gjensidige.se

Skador

Telefon 0771-326 326

Fax 08-555 01 871

E-post: lantbruksskador@gjensidige.se

Försäkringsvillkor GJB 753:2

Om Gjensidige Försäkring

Gjensidige är ett ledande nordiskt sakförsäkringsbolag som är byggt av kunder, för kunder. Koncernen är noterad på Oslo Börs.

I snart 200 år har vi anställt eldsjälarna som arbetar för att säkra kunders liv, hälsa och egendom. Vi har cirka 3 400 medarbetare och erbjuder sakförsäkring i Norge, Danmark, Sverige och Baltikum.

I Norge erbjuds också bank, pension och sparande. Intäkterna 2013 var 21 miljarder NOK och de totala tillgångarna utgjorde 109 miljarder NOK.

B Egendomsförsäkring - Skogsförsäkring

De olika avsnittens indelning och numrering har samordnats med de Allmänna försäkringsvillkoren, vilket medför att numreringen inte alltid är löpande. Ord som skrivs med kursiv stil är förklarade i Definitioner.

1. Vem försäkringen gäller för

De försäkrade är

- försäkringstagaren
- annan än försäkringstagaren om denne är namngiven i försäkringsbrevet.

2. När försäkringen gäller

Försäkringen gäller för skada som inträffar under försäkringstiden om Gjensidige ansvar föreligger enligt försäkringsvillkor GJAA 800 Allmänna avtalsbestämmelser.

3. Var försäkringen gäller

Försäkringen gäller för skada som inträffar inom Norden.

3.1 På försäkringsställe

Försäkringen gäller inom försäkringsställe som anges i försäkringsbrevet.

3.2 På annan plats

Försäkringen gäller på annan plats för skogsprodukter.

4. Vad som är försäkrat

Försäkringen avser endast sådan skada som består i att värdet av försäkrad egendom minskas eller går förlorat och således inte sådan förlust som uppkommer exempelvis genom att egendomen inte kan användas på beräknat sätt. Har skada på viss egendom medfört förlust i tillverkning, förvaring, användning eller försäljning av annans egendom, ersätts inte sådan förlust genom försäkringen.

Försäkrad egendom är:

- växande skog på skogsmark
- skogsmark enligt fastighetstaxeringslagen
- skogsprodukter

Med skogsprodukter menas:

- rundvirke (timmer och massaved)
- ihopsamlade skogsprodukter för avsalu eller egen användning såsom stamdelar, stubbar och hyggesavfall

5. Vad försäkringen gäller för

Vad försäkringen gäller för anges i försäkringsbrevet med följande omfattningsbeteckningar:

Skogsbrandförsäkring

- enligt 5.1-5.4

Fullständig skogsförsäkring

- enligt 5.1-5.6

Fullständig skogförsäkring Plus

- enligt 5.1-5.7

Observera även säkerhetsföreskrifterna i 8. (Säkerhetsföreskrifter).

5.1 Brand

Ersättning betalas för skada genom brand, varmed avses eld som kommer lös.

5.2 Explosion

Ersättning betalas för skada genom explosion.

5.3 Blixtnedslag

Ersättning betalas för skada genom blixtnedslag.

5.4 Luftfartyg

Ersättning betalas för skada genom luftfartyg som störtar eller föremål som faller ned från luftfartyg.

5.5 Storm eller snöbrott

5.5.1 Skog

Försäkringen gäller för skada på skog genom storm och snöbrott när samtliga nedanstående punkter är uppfyllda:

- Ett sammanhängande område på minst 0,50 hektar ska vid ett och samma tillfälle ha skadats genom storm eller snöbrott
- Minst halva virkesförrådet ska inom varje enskild del ha skadats i sådan grad att det enligt skogsvårdslagen måste avverkas
- Det ska enligt skogsvårdslagen, som en direkt följd av skadan, råda föryngringsplikt inom det skadade området, se Virkesförrådsdiagram kurva i 5§ Skogsvårdslagen.

5.5.2 Högskärm och fröträdställning

Försäkringen gäller för skada på högskärm och fröträdställning genom storm och snöbrott när samtliga nedanstående punkter är uppfyllda:

- Ett sammanhängande område på minst 0,50 hektar ska vid ett och samma tillfälle ha skadats genom storm eller snöbrott
- Minst halva virkesförrådet ska inom varje enskild del ha skadats i sådan grad att det enligt skogsvårdslagen måste avverkas

5.5.3 Undantag

1. Skyddszoner som normalt enligt skogsvårdslagen ska lämnas vid föryngringsavverkning omfattas inte av försäkringen såvida inte myndighet efter skada tillåter eller ålägger försäkringstagaren att avverka dessa
2. Träd och trädsamlingar som lämnats vid föryngringsavverkning enligt skogsvårdslagens krav på hänsyn till växt- och djurliv, kulturmiljö eller landskapsbild, omfattas inte av försäkringen

5.6 Skada på föryngring genom torka, frost, svamp- eller insektsangrepp

Försäkringen gäller för skada på föryngring genom torka, frost, svamp- och insektsangrepp (plantskada). Med föryngring avses plantskog med en medelhöjd på högst 1,3 meter.

Ersättning betalas för torka, frost, svamp- eller insektgrepp när samtliga nedanstående punkter är uppfyllda:

- hela ytan av ett sammanhängande område på minst 0,50 hektar ska inom en obruten period på högst tio månader ha skadats
- minst 50% av föryngringen ska ha skadats i sådan grad att plantorna enligt skogsvårdslagen inte betraktas som utvecklingsbara
- nedre gräns för antal huvudplantor, enligt Tabell 1 Skogsvårdslagen 6§ Föreskrifter, ska på grund av skada ha underskridits

5.6.1 Hjälpplantering – Tabell

I tabellen anges det lägsta antal plantor per hektar som enligt Skogsvårdslagen ska finnas utan att krav på hjälpplantering uppstår.

För trädslagen i tabellen gäller att deras andel av antalet plantor ska vara minst 70%.

Hjälpplantering

Gräns för hjälpplantering enligt Skogsvårdslagen 6§ Föreskrifter

Ståndortsindex H100	Bonitet	Normal Mark	Svår föryngrad mark i norra Sverige
		Lägsta stamantak per hektar	Lägsta stamantak per hektar
Tall	T28+	2300	1800
	T24	2000	1600
	T20	1700	1300
	T16	1300	1000
	T12	1100	900
Gran	G36+	2300	-
	G32	2000	1600
	G28	1800	1400
	G24	1500	1200
	G20	1100	900
	G16	900	700
Björk	Alla	2000	1500

Andra trädslag hanteras enligt tabellen ovan men med hänsyn tagen till lagstiftning, föreskrift och aktuellt trädslag.

Om inget enskilt trädslag uppnår 70% av antalet plantor ska jämkning utifrån tabellens värde göras.

5.7 Skada på föryngring genom viltskada och sorkangrepp

Försäkringen gäller för skada på föryngring genom viltskada och sorkangrepp (plantskada). Med föryngring avses plantskog med en medelhöjd på högst 1,3 meter.

Ersättning betalas när samtliga nedanstående punkter är uppfyllda:

- hela ytan av ett sammanhängande område på minst 0,50 hektar ska inom en obruten period på högst tio månader ha skadats
- minst 50% av föryngringen ska ha skadats i sådan grad att plantorna enligt skogsvårdslagen inte betraktas som utvecklingsbara
- nedre gräns för antal huvudplantor, enligt Tabell 1 Skogsvårdslagen 6§ Föreskrifter, ska på grund av skada ha underskridits

5.7.1 Hjälpplantering – Tabell

I tabellen i 5.6.1 anges det lägsta antal plantor per hektar som enligt Skogsvårdslagen ska finnas utan att krav på hjälpplantering uppstår.

6. Vad försäkringen inte gäller för

Observera även de generella undantagen i försäkringsvillkoret Allmänna avtalsbestämmelser, GJAA 800, 6 (Vad försäkringen inte gäller för).

6.1 Vad som avses med säkerhetsföreskrift

Med säkerhetsföreskrift avses i detta försäkringsvillkor en föreskrift om vissa handlingssätt eller anordningar som är ägnade att förebygga eller begränsa skada. Försäkringstagaren ska förutom lagar och föreskrifter även följa rådgivning publicerad i foldrar, broschyrer eller tryck i litteratur utgiven av Skogsstyrelsen eller annan större och i Sverige etablerad skogsorganisation, till exempel skogsägarförening eller skogsbolag.

6.2 Vilka som ska följa säkerhetsföreskrifterna

Den försäkrade svarar gentemot Gjensidige för att säkerhetsföreskrifterna följs av

6.3 Luftfartyg

Ersättning betalas inte för skada genom spridning av kemiska eller biologiska preparat.

6.4 Skada på föryngring genom torka, frost, svamp- eller insektsangrepp

Ersättning betalas inte för skada genom uppfrysning.

7. Försäkringsbelopp

Om inget försäkringsbelopp anges i försäkringsbrevet gäller försäkringen utan beloppsbegränsning.

8. Säkerhetsföreskrifter

8.1 Vad som avses med säkerhetsföreskrift

Med säkerhetsföreskrift avses i detta försäkringsvillkor en föreskrift om vissa handlingssätt eller anordningar som är ägnade att förebygga eller begränsa skada. Försäkringstagaren ska förutom lagar och föreskrifter även följa rådgivning publicerad i foldrar, broschyrer eller tryck i litteratur utgiven av Skogsstyrelsen eller annan större och i Sverige etablerad skogsorganisation, till exempel skogsägarförening eller skogsbolag.

8.2 Vilka som ska följa säkerhetsföreskrifterna

Den försäkrade svarar gentemot Gjensidige för att säkerhetsföreskrifterna följs av

- den försäkrades företagsledning
- övriga anställda hos den försäkrade
- annan som har att tillse att föreskriften följs.

Om någon som anges i föregående stycke inte följer angivna föreskrifter medför det normalt ett avdrag från skadeersättningen – se 8.11 (Påföljd när säkerhetsföreskrift inte följs).

8.3 Aktsamhetskrav vid eldningsförbud

Vid arbete i skog ska hänsyn tas till risk för skogsbrand. Detta gäller särskilt vid markberedning och avverkningsarbete under period av torka, med maskiner försedda med band eller kedjor samt vid reparationsarbete på maskiner i terrängen. Vid eldningsförbud får öppen eld inte anläggas.

8.4 Markberedning

Där det är möjligt och lämpligt ska markberedning genomföras för plantering och fröträdställning. Om markberedning inte kan eller bör genomföras ska andra åtgärder vidtas för att uppnå samma fördelar med avseende på plantetablering och minskad risk för skador.

8.5 Plantval

Typ av planta, storlek på planta, trädslag och härkomst ska vara lämpliga för aktuell växtplats med hänsyn tagen till markförhållanden samt risk för skada genom frost eller torka.

8.6 Plantor vid plantering

Plantor ska vårdas enligt instruktion från leverantör med avseende på till exempel lagringstid, lagringsplats, ljus och bevattning. Saknas instruktion ska sådan inhämtas från leverantören.

8.7 Snytbagge och vilt

Där det finns risk för snytbaggeangrepp eller viltskador ska planter förses med beprövat skydd mot angrepp av snytbagge eller vilt. Planter ska hållas skyddade under den tid som angrepp av snytbagge och vilt normalt kan förväntas. Åtgärder som vidtagits för att skydda plantorna ska vid skada kunna redovisas genom verifieringar ur bokföringen.

8.8 Föryngring genom sådd

Föreskrifterna 8.4 och 8.7 gäller i tillämpliga delar även vid sådd.

8.9 Föryngring genom fröträd av tall

Naturlig föryngring genom frötall ska endast ske på mark som är lämplig för metoden. Vid val av fröträd ska antal fröträd anpassas efter växtplats, risk för vindfällen och förväntad fröproduktion. Markberedning enligt 8.4 ska kunna redovisas som utförd eller beställd.

8.10 Avverkning

Vid avverkning ska hänsyn tas till risk för stormskada. Granskog ska inte gallras när det återstår tio år eller mindre till den lägsta tillåtna slutavverkningsåldern enligt skogsvårdslagets föreskrifter.

8.11 Påföljd när säkerhetsföreskrift inte följts

Om säkerhetsföreskrift inte följts görs ett avdrag enligt nedan från den ersättning som annars hade betalats. Sådant avdrag görs även från ersättning till annan försäkrad än den som inte följt föreskriften.

Avdraget kan ökas om särskilda skäl finns med hänsyn till försummelsens art eller andra omständigheter.

Avdrag görs med 20 %, dock lägst 20 000 kr om säkerhetsföreskrifterna inte följts.

Avdraget kan minskas eller helt tas bort om

- det kan antas att skada skulle ha inträffat även om föreskriften följts. Ersättning betalas då för den skada som kan antas skulle ha inträffat även om föreskriften följts
- ingen av dem som anges i 8.2 varit försumlig
- särskilda skäl finns med hänsyn till försummelsens art eller andra omständigheter.

9. Åtgärder vid skada

9.1 Räddningsplikt

Den försäkrade och dennes anställda i ledande ställning inom företaget eller på platsen ska efter förmåga

- avvärja skada som kan befaras vara omedelbart förestående
- begränsa skada som redan inträffat snarast möjligt omhändertaga och skydda skadad och oskadad egendom

- bevara den rätt Gjensidige kan ha mot den som är ersättningsskyldig med anledning av skadan.

9.1.1 Räddningskostnad

Gjensidige ersätter den försäkrades kostnader för räddningsåtgärder enligt 9.1, om de med hänsyn till omständigheterna varit skäligen. I samband med sådan skada som omfattas av försäkringen lämnas även ersättning för skada som uppkommit genom att försäkrad egendom vid skäligen räddningsåtgärd skadats. Ersättning lämnas dock inte om gottgörelse kan erhållas från annat håll.

Med räddningskostnad avses även skäligen kostnader för nedlagt arbete avseende brandbevakning enligt räddningstjänstens skriftliga order och skriftliga instruktioner.

Andra kostnader än de ovan angivna ska godkännas av Gjensidige för att rätt till ersättning ska finnas. Detta gäller till exempel hyra av utrustning.

Vid förstärksförsäkring eller högsta ersättning begränsas den sammanlagda ersättningen i skadan till försäkringsbeloppet.

9.1.2 Undantag

Kostnader för släckningsarbete och kostnader för räddningstjänstens släckningsutrustning ersätts inte.

9.1.3 Påföljd när räddningsplikt inte fullgörs

Om den försäkrade uppsåtligen eller genom grov vårdslöshet inte fullgör sin räddningsplikt och detta medför skada för Gjensidige, får Gjensidige göra ett skäligen avdrag på den ersättning som annars skulle ha lämnats. Detsamma gäller om den försäkrade åsidosatt sina skyldigheter med vetskap om att det innebar en betydande risk för att skada skulle inträffa.

Om den försäkrade efter det att skada inträffat avstått från sin rätt till ersättning från den som är ersättningsskyldig med anledning av skadan, begränsas Gjensidiges ersättningsskyldighet gentemot den försäkrade i motsvarande mån och redan utgiven försäkringsersättning ska återbetalas till Gjensidige.

9.2 Anmälan om skada m.m.

Den försäkrade ska

- så snart som möjligt efter inträffad skada anmäla skadan. Om den försäkrade dröjer med skadeanmälan och detta medför skada för Gjensidige, har Gjensidige rätt att göra ett skäligen avdrag på den ersättning som annars skulle ha betalats. Se även försäkringsvillkoret för Allmänna avtalsbestämmelser, GJAA 800, 10.2.3 (Preskription)
- specificera sitt ersättningsanspråk. Den försäkrade är även skyldig att på anmodan styrka ersättningskravet genom att lämna de upplysningar som står till buds, tillhandahålla verifieringar, bevis och andra handlingar som behövs för att bedöma Gjensidiges ansvarighet och ersättningens storlek.

9.3 Ersättningsanspråk

Ersättningsanspråk ska framställas till Gjensidige snarast efter det att skadan inträffat och senast ett år från det att den försäkrade fått kännedom om sin möjlighet att få ersättning. Framställs kravet senare är Gjensidige fritt från ansvar.

9.4 Besiktning av skada

Gjensidige har rätt att låta besiktiga skada samt att, innan åtgärder vidtas, utfärda anvisningar för tillvaratagande av skadad egendom. Först efter medgivande från Gjensidige får avverkning av skadad skog eller återväxtåtgärder påbörjas. Underlåter den försäkrade sina skyldigheter enligt ovan är Gjensidiges ansvarighet begränsad till den kostnad som skulle ha uppkommit om anvisningarna följts.

10. Skadevärderings- och skadeersättningsregler

Skada utgörs av de ekonomiska förluster som görs på försäkrad egendom orsakad av skadehändelse enligt kapitel 5, Vad försäkringen gäller för, i detta villkor.

Skadebeloppet är summan av skadornas värde enligt värderingsreglerna vid ett och samma tillfälle.

Om växande skog som skadats enligt ersättningsbar skadehändelse inte omhändertas beräknas skadebeloppet till 60 procent av skadans värde enligt 10.1.2 vid ett och samma tillfälle.

10.1 Skadevärderingsregler

10.1.1 Växande skog

Vid skada enligt 5.1-5.5 värderas skada på växande skog enligt

- 10.1.2 (Virkesförlust)
- 10.1.3 (Mervärde)

- 10.1.4 (Fröträdsställning).

10.1.2 Virkesförlust (Rotvärde)

Skada utgörs av virkesförluster som uppkommer som en direkt och oundviklig följd av ersättningsbar skada, samt ökade direkta avverkningskostnader till följd av lägre produktivitet vid avverkningsarbete i skadad skog.

Värde beräknas efter den lokala Skogsägarföreningens gällande grundprislista för leveransvirke som var rådande omedelbart före skadetillfället.

Undantag:

Vid värdering av skada på växande skog ersätts inte:

- skada på rundvirke som upptäcks efter det att de upparbetade och skadade träden lämnat försäkringsstället
- utebliven eller begränsad möjlighet att tillvarata hyggesavfall i form av stubbar, grenar och toppar

10.1.3 Mervärde

Med mervärde avses värdeförlust på grund av för tidig avverkning. Mervärde eller förlust av markvärde beräknas enligt "Gjensidiges Skogsförsäkringstabell för beräkning av skadeersättning vid för tidig avverkning".

Tabellerna kan erhållas från Gjensidige.

Pris per skogskubikmeter (m³sk) beräknas som ett medeltal av de senaste fem årens priser.

(Källa: skogsstyrelsen)

Om summan av kostnaden för nödvändig föryngringsåtgärd överstiger mervärdet ersätts skadan i dessa fall med skälig kostnad för nödvändig föryngringsåtgärd.

Den högsta beståndsåldern för tillämpning av bestämmelserna i föregående stycke framgår av följande tabell.

		T<12	T12	T14	T16	T18	T20	T22	T24	T26	T28	T30
Tillväxtområde	1	45 år	45	40	35	35	30	25	25	25	20	
	2	45	45	40	35	35	30	25	25	25	20	
	3	35	35	35	30	30	20	20	20	20	15	15
	4A	35	35	35	30	30	20	20	20	20	15	15
	4B	35	35	35	30	30	20	20	20	20	15	15
5	35	35	35	30	30	20	20	20	20	15	15	
		G<16	G16	G18	G20	G22	G24	G26	G28	G30	G32	G>34
Tillväxtområde	1	35 år	35	35	30	25	25	20	20	15		
	2	35	35	35	30	25	25	20	20	15	15	
	3			30	20	20	20	15	15	15	15	15
	4A			30	20	20	20	15	15	15	15	15
	4B			30	20	20	20	15	15	15	15	15
5			30	20	20	20	15	15	15	15	15	

10.1.4 Fröträdsställning av tall

I fröträdsställning bestående av tall, där mer än

- 50 fröträd per hektar i norra Sverige (tillväxtområde* 1, 2 och Älvdalen kommun i Dalarnas län)
- 75 fröträd per hektar i södra Sverige (tillväxtområde 3, 4 och 5)

lämnats kvar, kan 65% av föryngringskostnaderna ersättas. Ersättning betalas inte för skada på föryngringsytor när den tid löpt ut som enligt gällande anvisningar till skogsvårdslagen godtas som den längsta tid för att skapa naturlig föryngring.

10.1.5 Skogsmark

Skadan värderas enligt skogsförsäkringstabellerna, enligt mervärde "Gjensidiges skogsförsäkringstabeller för beräkning av skadeersättning vid för tidig avverkning"

10.1.6 Skogsprodukter

Skada värderas till skillnaden mellan skogsprodukternas värde omedelbart före och efter skadan.

Skogsprodukternas värde beräknas efter den lokala

Skogsägarföreningens gällande leveranspriser för rundvirke.

Priset får dock inte med mer än 5 % överstiga det lägsta garanti- eller leveranspris som träffats mellan avtalsslutande parter inom prisområdet.

10.1.7 Föryngring

Planteringsåtgärd på grund av skada i föryngring värderas till fastställda belopp för plantering eller hjälpplantering enligt Gjensidiges gällande prislista för planteringskostnader. Beloppen i prislistan gäller oavsett trädslag i den skadade föryngringen.

Vid plantering värderas planteringsåtgärd för antalet skadade plantor enligt skogsvårdslagen, se tabell Hjälpplantering, se 5.6.1. Dock ersätts maximalt det antalet plantor som ursprungligen planterats. Detta ska kunna redovisas genom verifikation ur bokföringen.

Markberedning värderas vid behov och där åtgärden tidigare utförts, till fastställt belopp enligt Gjensidiges prislista för planteringskostnader.

Gjensidige betalar inte ersättning när omplantering eller omsådd utförs senare än tre år efter att skadan blev känd.

10.2 Skadeersättningsregler

Gjensidige betalar

- skada värderad enligt 10.1 (Skadevärderingsregler)
- räddningskostnad enligt 10.2.1
- dröjsmålsränta enligt 10.2.6 med avdrag för
- bidrag som betalats av staten
- självrisk enligt 11
- underförsäkring enligt 10.2.3
- påföljd när säkerhetsföreskrift inte följts enligt 8.9.

10.2.1 Räddningskostnad

Ersättning betalas för den försäkrades kostnader för räddningsåtgärder enligt 9.1 (Räddningsplikt) om skadan omfattas

eller skulle kunna ha omfattats av försäkringen och att kostnaderna med hänsyn till omständigheterna är skäligen.

I samband med sådan egendomsskada som omfattas av försäkringen betalas även ersättning för egendomsskada som uppkommer genom att försäkrad egendom vid skäligen räddningsåtgärd skadas, förkommer eller stjäls. Ersättning betalas dock inte om kompensation kan erhållas från annat håll. Om det i försäkringsbrevet anges ett försäkringsbelopp begränsas den sammanlagda ersättningen för räddningskostnad och egendomsskada till försäkringsbeloppet.

10.2.2. Kostnader för att framställa krav

Ersättning betalas inte för den försäkrades kostnader för att framställa krav till Gjensidige och medverka i Gjensidiges utredning av skadan. Således ersätts inte t.ex. kostnader avseende nedlagd tid för att anmäla skadan till polisen, att inventera skadans omfattning och delta i möten med representanter för Gjensidige. Ersättning betalas inte heller för den försäkrades kostnad för utomstående experter såsom ekonomer, jurister, värderingsmän.

10.2.3. Underförsäkring

Om den i försäkringsbrevet angivna arealen produktiv skogsmark är mindre än den verkliga föreligger underförsäkring. Ersättning betalas då endast för så stor del av skadan som svarar mot förhållandet mellan betald premie och den premie som skulle ha betalats.

10.2.3.1 Räddningskostnad vid underförsäkring

Vid underförsäkring betalas räddningskostnader i samma proportion som skadan på skog.

10.2.4 Inteckningshavare

10.2.4.1 Förmånsrätt i fast egendom eller tomträtt

För den som har förmånsrätt i fast egendom eller tomträtt gäller bestämmelserna i lag om säkerhetsrätt i försäkringsersättning.

10.2.4.2 Företagsinteckning

Om långgivare som innehar rätt enligt företagsinteckning anmäler namn och adress hos Gjensidige, har denne, om skadan avser företagsintecknad egendom, företrädesrätt till ersättning för skada genom brand, blixtnedslag eller explosion. Detta gäller oavsett om ersättningen betalas på grund av brandförsäkringsavtal eller annat tillämpligt försäkringsavtal.

Företrädesrätten gäller om ersättningsbeloppet överstiger 10 % av skogens värde. Gällande lag om inbördes företrädesrätt mellan dessa inteckningshavare samt om andra rättsägares rätt vid konkurs och utmätning är tillämplig.

10.2.5 Tidpunkt för betalning av ersättning

Ersättning ska betalas senast en månad efter det att den försäkrade styrkt sitt krav och i övrigt fullgjort vad som åligger honom. Om polisutredning eller värdering av skiljemän avvaktas ska ersättning betalas senast en månad efter det att Gjensidige fått utredningen eller värderingen.

10.2.6 Ränta

Om skadeersättning betalas senare än vad som anges i 10.2.5

(Tidpunkt för betalning av ersättning), betalas dröjsmålsränta enligt räntelagen. För den tid som utbetalning fördröjts genom polisutredning eller skiljemannavärdering betalas ränta enligt Riksbankens referensränta.

11. Självrisk

Vid varje skada avgår från de sammanlagda kostnaderna för skada och räddning en självrisk som är 20 % av basbeloppet. Avtal kan träffas om högre självrisk, vilken då anges i försäkringsbrevet. Endast en självrisk tillämpas även om fler än ett försäkringsställe skadas vid samma tillfälle.

12. Definitioner

Basbelopp

Det prisbasbelopp som fastställs enligt lagen om allmän försäkring och som gällde för januari månad det år skadan inträffade. Vid beräkning av självrisk uttryckt i basbelopp avrundas självrisken nedåt till närmaste 100-tal kronor. Andra belopp uttryckta i basbelopp avrundas uppåt till närmaste 100-tal kronor.

Brandbevakning

Med brandbevakning avses här:

- Visuell bevakning av område drabbat av brand enligt direkt skriftlig order av räddningstjänst.
- Släckning, med hjälp av lättare utrustning (till exempel spade och hink med vatten) av mindre enstaka uppflammande bränder i till exempel stubbar och myrstackar.
- Brandbevakning kan tidigast påbörjas när räddningstjänsten avslutat brandbekämpande insats.

Försäkringsställe

Fastighetsbeteckning som anges i försäkringsbrevet.

Skogsmark

Mark som är lämplig för virkesproduktion och som inte i väsentlig utsträckning används för annat ändamål och som enligt skogsvårdslagen*, föreskrift §2, i genomsnitt minst producerar 1m³sk per hektar* och år.

Skogsprodukter

- Rundvirke (t.ex. timmer massaved)
- ihopsamlade skogsprodukter för avsalu eller egen användning såsom stamdelar, stubbar och hyggesavfall

Skogsvårdslagen

Härmed avses följande:

- skogsvårdslagen 1979:429
- Skogsstyrelsens gällande föreskrifter och allmänna råd
- Skogsvårdslagen Handbok (lag, föreskrift, råd)

Kan beställas via www.svo.se

Tillväxtområde

Lantmateriet, Norm för bestämmande av ersättning för intrång i skogsmark, gällande från 2009-04-01

Virkesförlust

Med virkesförlust avses följande:

- a) Ekonomiska värdeförluster på träd genom fysiska och synliga skador som oundvikligt orsakar ett lägre ekonomiskt värde på upparbetat rundvirke eller
- b) Ekonomiska värdeförluster genom oundvikligt ökad stubb höjd över normala stubbskär. Normalt stubbskär är 1 procent av trädhöjden, eller
- c) Ekonomiska värdeförluster genom kvarlämnade stamdelar som på grund av skador inte kan samlas in till förädling. Trädtoppar och grenar är inte stamdel.

Virkesförråd

Med virkesförråd menas volym skog per areal, uttryckt i m³sk (skogskubikmeter) per hektar.

Växande skog

Träd som omedelbart före skadetillfället var levande.

Gjensidige Försäkring

Postadress:

Gjensidige Försäkring

Box 3031

103 61 Stockholm

Telefon 0771-328 380

Email info@gjensidige.se

En Svensk filial till:

Gjensidige Forsikring ASA, Norge

Postadress:

Postboks 700 Sentrum, 0106 Oslo

Org-nr. 995 568 217