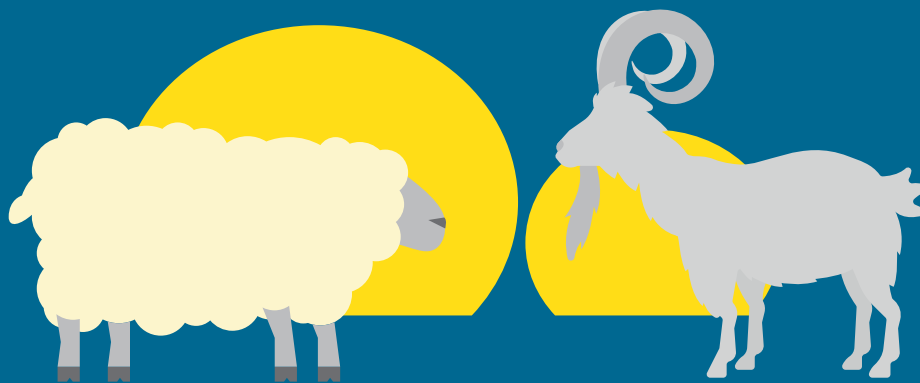




Gjensidige

Djur - Enskild, Får & Get

Försäkringsvillkor GLB622:1 - Särskilt villkor



Gäller från 1 januari 2017

Innehåll

1. Vem försäkringen gäller för	3	9. Föreskrifter	4
2. När försäkringen gäller	3	10. Påföljd vid åsidosättande av föreskrifter	4
3. Var försäkringen gäller	3	11. Självrisk och karenstid	5
6. Djur som omfattas av försäkringen	3	12. Åtgärder vid skada	5
7. Försäkringsform och försäkringsbelopp	3	13. Ersättningsregler	5
8. Vad försäkringen gäller för	3	15. Definitioner	6

Kontakta Gjensidige försäkring

Kundtjänst

Telefon 0771-326 328

Fax 08-753 61 71

E-post: foretag@gjensidige.se

Skador

Telefon 0771-326 326

Fax 08-555 01 871

E-post: lantbruksskador@gjensidige.se

Försäkringsvillkor GLB622:1

Om Gjensidige Försäkring

Gjensidige är ett ledande nordiskt sakförsäkringsbolag som är byggt av kunder, för kunder. Koncernen är noterad på Oslo Börs.

I snart 200 år har vi anställt eldsjälar som arbetar för att säkra kunders liv, hälsa och egendom. Vi har cirka 3 400 medarbetare och erbjuder sakförsäkring i Norge, Danmark, Sverige och Baltikum.

I Norge erbjuds också bank, pension och sparande. Intäkterna 2013 var 21 miljarder NOK och de totala tillgångarna utgjorde 109 miljarder NOK.

Särskilt villkor

Gäller från 2017-01-01

Med detta försäkringsvillkor görs följande ändringar och tillägg till de Allmänna försäkringsvillkoren.

De olika avsnittens indelning och numrering har samordnats, vilket innebär att numrering inte alltid är löpande.

Definitioner framgår av punkt 15.

Vad försäkringen gäller för

Genom detta villkor kan ersättning lämnas om djur dör, kommer bort eller drabbas av ofruktsamhet.

Försäkringsomfattningen framgår av försäkringsbrevet.

1. Vem försäkringen gäller för

Försäkringen gäller för försäkringstagaren.

2. När försäkringen gäller

Försäkringen gäller för skada som inträffat under den tid försäkringen är ikraft (försäkringstiden).

Försäkringen upphör vid förfallodagen det kalenderår djuret blir tio år.

Försäkringen för avelsduglighet för bagge och bock upphör då djuret uppnår fem års ålder.

3. Var försäkringen gäller

Försäkringen gäller på försäkringsställe som anges i försäkringsbrevet.

Försäkringen gäller även när ett djur som hör till besättningen transporteras till, ifrån eller vistas på:

- svenskt djursjukhus
- svensk djurutställning
- betesmark som ägs, arrenderas eller disponeras av försäkringstagaren.

Begränsning:

- Vid gemensam betesdrift med djur från annan ägare gäller försäkringen endast om den ägaren har en motsvarande djurförsäkring.

6. Djur som omfattas av försäkringen

Försäkringen gäller för

- det djur som anges i försäkringsbrevet
- lamm/killing till försäkrat hondjur från och med fullgången dräktighet till och med att djuret är nio dagar

7. Försäkringsbelopp

Djurets försäkringsbelopp framgår av ditt försäkringsbrev och är den högsta ersättningen du kan få ur försäkringen.

Djurets försäkringsvärde vid skadetillfället är det värde som ersätts, se pkt 13.

8. Vad försäkringen gäller för

Försäkrade skadehändelser framgår nedan om inte annat framgår av försäkringsbrevet.

Dödsfall eller avlivning

Du kan få ersättning om djur dör eller blir så sjukt eller skadat att det måste avlivas. Djuret är då så dåligt att veterinär bedömer att det bör avlivas.

Begränsning:

Du får inte ersättning om djuret dött eller avlivats till följd av:

1. saneringsslakt utan kliniska tecken på sjukdom, till exempel låg produktion eller dålig exteriör
2. beteenderubbning eller lynnesfel

Lamm/killing

Du kan få ersättning för förlorat lamm/killing efter fullgången dräktighet om en tacka/get:

- förlorar lamm/killing på grund av förlossningskomplikationer
- föder dött lamm/killing
- föder lamm/killing som inom nio dagar från födseln antingen dör eller på grund av skada, sjukdom eller medfött fel måste avlivas

Begränsning:

Vid tvilling- eller trillingfödsel får du ersättning för högst två lamm/killingar.

Kommer bort

Du kan få ersättning om djur kommer bort och inte hittas inom tre månader.

Helkasseras vid slakt

Du kan få ersättning för förlorat slaktvärde om djuret oväntat helkasseras vid normalslakt på slakteri.

Begränsning:

Du får inte ersättning om djuret var i sådant skick när det kom till slakteriet att det inte kunde tas in för uppslaktning, för delkassation eller om djuret slaktats hemma.

Varaktigt ofruktsam bagge/bock

Du kan få ersättning för bagge/bock som, före sex års ålder, enligt veterinärmedicinsk expertis blivit varaktigt ofruktsam (steril eller oförmögen att betäcka på grund av skada).

När du får ersättning för varaktigt ofruktsam bagge/bock upphör försäkringen att gälla.

Begränsning:

Du får ingen ersättning om det samtidigt med ofruktsamheten finns avelshygieniska skäl att ta baggen/bocken ur avel.

Delersättning vid rovdjursskada

Du kan, efter angrepp av fredat vilt (varg, björn, lo, järv eller örn), få delersättning om ditt djur dödas eller skadats så svårt att det enligt veterinär måste avlivas.

Begränsning:

Du får ingen ersättning om det belopp som Länsstyrelsen har betalat ut överstiger försäkringsbeloppet.

9 Föreskrifter

Aktsamhetskrav

Du är skyldig att iaktta följande aktsamhetskrav för att förebygga eller begränsa skada på djur:

1. Du måste följa djurskyddslagen och andra lagar, förordningar och föreskrifter som har till syfte att förebygga sjukdomar och skador på djur. Du måste också följa beslut och förelägganden av veterinär eller myndighet. Vid köp av importerade djur måste du säkerställa att Svenska Djurbönders Smittskyddskontrollers rekommendationer för import har följts.
2. Om djuret insjuknar eller skadas eller visar symtom på sjukdom, tecken på slöhet eller avmagring måste du snarast uppsöka eller tillkalla veterinär. Om du har villkorad läkemedelsanvändning ska bestämmelserna i Jordbruksverkets föreskrifter om läkemedel och läkemedelsanvändning följas. Vid omfattande sjuklighet i besättningen eller om djuret/djuren inte svarar på din behandling ska alltid veterinär anlitas.
3. Du måste följa anvisningar och rekommendationer av veterinär avseende behandling, eftervård och rehabilitering av djuret.
4. Du måste uppsöka eller tillkalla veterinär igen om djurets hälsa inte förbättras under pågående behandling, eftervård och rehabilitering.

Avlivning

Det är alltid en veterinär som ska besluta om djuret behöver avlivas eller slaktas. Om det är möjligt ska djuret gå på normalslakt. Veterinärbeslut krävs inte vid akuta skador där omedelbar avlivning är nödvändig av djurskyddsskäl.

Obduktion

Du måste låta obducera djuret om det har dött utan att den bakomliggande orsaken är fastställd.

Verifikation

Har djur avlivats på grund av sjukdom eller olycksfall skall detta styrkas av veterinär på av bolaget fastställt formulär. Har djur dött eller förolyckats skall detta styrkas av antingen veterinär, seminör, bolagets ombud, annan av bolaget godkänd person eller två ojäviga personer.

För skador som inte är styrkta lämnas ingen ersättning. Saknas kadaverhämtningskvitto reduceras ersättningen med motsvarande belopp som hämtning av Svensk Lantbrukstjänst skulle kostat.

Förlust av djur

Du måste snarast anmäla försvinnandet till polisen och söka efter djuret. Om du fått ersättning för ett djur som stulits eller försvunnit och djuret återfinns är du skyldig att meddela oss detta och betala tillbaka försäkringsersättningen.

Varaktigt ofruktsam bagge/bock

Du måste kunna bevisa att baggen/bocken varit fullt fruktsam tidigare.

Delersättning vid rovdjursskada

Skadefallet måste styrkas med ett intyg från Länsstyrelsen där djurets identitetsnummer och det belopp som Länsstyrelsen har betalat ut framgår.

10. Påföljd vid åsidosättande av föreskrifter

Nedsättning av försäkringsersättningen

I vissa fall kan din försäkringsersättning minskas enligt bestämmelser i försäkringsavtalslagen på grund av att du inte medverkat till utredningen eller fullföljt dina skyldigheter enligt villkor, lagstiftning eller myndighets anvisning.

Åsidosättande av aktsamhetskrav

Har du inte följt ovanstående aktsamhetskrav får vi minska ersättningen helt eller delvis enligt bestämmelserna i försäkringsavtalslagen. Vid uppsåt eller vid allvarlig eller upprepad oaktamhet kan du bli helt utan ersättning.

Vi ser i första hand till vilka möjligheter djuret enligt veterinärmedicinsk expertis skulle ha haft att förbli friskt, tillfriskna eller leva vidare om aktsamhetskraven hade följts.

11. Självrisk och karenstid

Livförsäkring

Ingen självrisk.

Karenstider

Försäkringen har en karenstid som är 20 dagar. Karenstiden gäller även vid en förbättring av försäkringsskyddet. Vid skador orsakade av trauman till exempel benbrott och förlösningskomplikationer tillämpas ingen karenstid.

12. Åtgärder vid skada

Din skyldighet att medverka vid skaderegleringen

Du är skyldig att medverka till utredningen av skadehändelsen och lämna oss all information av betydelse för bedömningen av försäkringsfallet och av vårt ansvar. Du ska kunna visa upp veterinärintyg, journalutdrag, undersökningsresultat, kvitton, fakturor, polisrapporter med mera. Kostnaderna måste vara utförligt specificerade och intyg får inte vara upprättade av jäviga personer. Du måste även meddela om du är momsredovisningsskyldig.

All veterinärvård måste vara medicinskt motiverad och överensstämja med vetenskap och beprövad erfarenhet. Vi har rätt att anvisa specifik veterinär eller djurklinik och du är skyldig att medverka till det. Vi förbehåller oss rätten att inte ersätta kostnader från vissa veterinärer eller kliniker.

13 Ersättningsregler

13.1 Försäkringsvärde livförsäkring

Dör eller avlivas

Du får ersättning med djurets marknadsvärde upp till djurets försäkringsbelopp.

Vid ersatt skada får du även ersättning för

- destruktionskostnaden med upp till 300 kronor per djur
- veterinärens arvode i samband med att djuret döms ut och avlivning, med högst 800 kronor per utdömt djur

Förlorat lamm/killing

Du får ersättning med ett belopp motsvarande 12 procent av tackans/getens försäkringsbelopp.

Borttappat djur

Du får ersättning med djurets marknadsvärde upp till djurets försäkringsbelopp.

Helkasseras vid slakt

Du får ersättning med ett belopp som motsvarar slaktvärdet baserat på djurets vikt och aktuellt avräkningspris – dock högst med försäkringsbeloppet.

Varaktigt ofruktsam bagge/bock

Du får ersättning med djurets marknadsvärde upp till djurets försäkringsbelopp.

Delersättning vid rovdjursskada

Du får ersättning med skillnaden mellan försäkringsbeloppet och det belopp som Länsstyrelsen betalar ut vid rovdjursskada.

13.2 Avdrag från ersättningen

Från ersättningen gör vi avdrag för:

- moms, om du är momsredovisningsskyldig
- kostnader som inte omfattas av försäkringen
- eventuell självrisk
- nedsättning om du inte har följt gällande aktsamhetskrav
- premie och övriga fordringar som förfallit till betalning, som du inte har betalat
- ersättning som du har fått från en myndighet eller någon annan
- eventuellt utvunnet slaktvärde
- kostnader motsvarande kadaverhämtning vid nedgrävning utan tillstånd

13.3 Utbetalning av ersättning

Vi ska betala ersättningen senast en månad efter att du har lämnat in en fullständig skadeanmälan. Ersättning eller ränta under 100 kronor utbetalas inte. Vi ansvarar inte för förlust som kan uppstå om utredning rörande försäkringsfall eller utbetalning fördröjs.

13.4 Dubbelförsäkring

Du måste meddela oss om djuret har försäkrats hos flera försäkringsbolag, oavsett om skadan har anmälts till det andra bolaget eller inte. Du har inte rätt till högre ersättning från bolagen än för vad som sammanlagt svarar mot skadan.

13.5 Återkrav

Om Gjenstående har betalat ersättning för en skada övertar vi rätten till ersättning av den som är ansvarig för skadan intill det belopp vi har betalat. Du får inte träffa överenskommelse med den som är ansvarig för skadan, som innebär att du helt eller delvis avstår från din rätt till ersättning från denne.

15 Definitioner

Nedanstående definitioner av ord och begrepp gäller i våra försäkringsvillkor, oavsett om samma ord och begrepp definieras annorlunda i något annat sammanhang.

Försäkringsfall

Skadehändelse som omfattas av försäkringen (se 8) och som inträffar under försäkringstiden.

Försäkringsvärde

Det värde djuret har enligt försäkringsavtalet.

Marknadsvärde

Med marknadsvärdet menas vad det omedelbart före försäkringsfallet skulle ha kostat att köpa ett likvärdigt djur.

Karenstid

Karenstid innebär att försäkringen inte gäller för sjukdomar och skador samt följer av dessa, som påbörjats inom en viss period efter det att försäkringen trätt i kraft. Vid en utökning av försäkringsskyddet tillämpas en ny karenstid för den förbättrade delen. Hur lång karenstiden är framgår av produktvillkoren.

Om du betalar premien för sent, räknas karenstiden från och med betalningsdagen.

Vid följande händelser tillämpas ingen karenstid:

- Skada orsakad av plötsligt yttre våld
- Vid nytecknad försäkring, om motsvarande försäkring för djuret funnits hos Gjensidige eller annat försäkringsbolag, så att djuret får ett oavbrutet försäkringsskydd.

Självrisk

Den del av skadekostnaden som du själv står för. Din självrisk framgår av ditt försäkringsbrev.

Gjensidige Försäkring

Postadress:

Gjensidige Försäkring

Box 3031

103 61 Stockholm

Telefon 0771-328 380

Email info@gjensidige.se

En Svensk filial till:

Gjensidige Forsikring ASA, Norge

Postadress:

Postboks 700 Sentrum, 0106 Oslo

Org-nr. 995 568 217