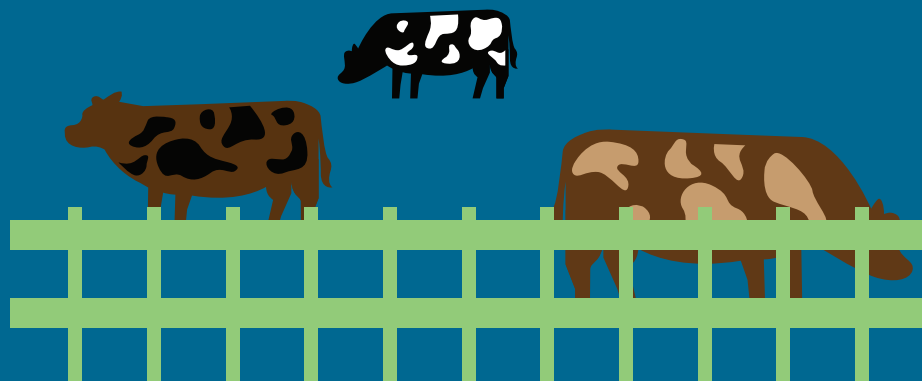




Gjensidige

Djur – Enskild, Nöt

Försäkringsvillkor GLB620:2 - Särskilt villkor



Gäller från 1 januari 2017

Innehåll

1. Vem försäkringen gäller för	3	9. Föreskrifter	4
2. När försäkringen gäller	3	10. Påföljd vid åsidosättande av föreskrifter	5
3. Var försäkringen gäller	3	11. Självrisk och karenstid	5
6. Djur som omfattas av försäkringen	3	12. Åtgärder vid skada	5
7. Försäkringsform och försäkringsbelopp	3	13. Ersättningsregler	6
8. Vad försäkringen gäller för	3	15. Definitioner	6

Kontakta Gjensidige försäkring

Kundtjänst

Telefon 0771-326 328

Fax 08-753 61 71

E-post: foretag@gjensidige.se

Skador

Telefon 0771-326 326

Fax 08-555 01 871

E-post: lantbruksskador@gjensidige.se

Försäkringsvillkor GLB620:2

Om Gjensidige Försäkring

Gjensidige är ett ledande nordiskt sakförsäkringsbolag som är byggt av kunder, för kunder. Koncernen är noterad på Oslo Börs.

I snart 200 år har vi anställt eldsjälar som arbetar för att säkra kunders liv, hälsa och egendom. Vi har cirka 3 400 medarbetare och erbjuder sakförsäkring i Norge, Danmark, Sverige och Baltikum.

I Norge erbjuds också bank, pension och sparande. Intäkterna 2013 var 21 miljarder NOK och de totala tillgångarna utgjorde 109 miljarder NOK.

Särskilt villkor

Gäller från 2017-01-01

Med detta försäkringsvillkor görs följande ändringar och tillägg till de Allmänna försäkringsvillkoren.

De olika avsnittens indelning och numrering har samordnats, vilket innebär att numrering inte alltid är löpande.

Definitioner framgår av punkt 15.

Vad försäkringen gäller för

Genom detta villkor kan ersättning lämnas om djur dör, kommer bort eller drabbas av ofruktsamhet.

Försäkringsomfattningen framgår av försäkringsbrevet

1. Vem försäkringen gäller för

Försäkringen gäller för försäkringstagaren.

2. När försäkringen gäller

Försäkringen gäller för skada som inträffat under den tid försäkringen är ikraft (försäkringstiden).

Försäkringen upphör vid förfallodagen det kalenderår djuret blir tio år.

Försäkringen för avelsduglighet för ko och tjur upphör då djuret uppnår åtta års ålder.

3. Var försäkringen gäller

Försäkringen gäller på försäkringsställe som anges i försäkringsbrevet.

Försäkringen gäller även när ett djur som hör till besättningen transporteras till, ifrån eller vistas på:

- svenskt djursjukhus
- svensk djurutställning
- betesmark som ägs, arrenderas eller disponeras av försäkringstagaren.

Begränsning:

- Vid gemensam betesdrift med djur från annan ägare gäller försäkringen endast om den ägaren har en motsvarande djurförsäkring.

6. Djur som omfattas av försäkringen

Försäkringen gäller för det djur som anges i försäkringsbrevet.

Foster och kalv till försäkrat hondjur är omfattat från och med den sjunde dräktighetsmånaden till och med att kalven är nio dagar.

Embryoförsäkringen upphör då kalven uppnått 10 dagars ålder.

7. Försäkringsbelopp

Djurets försäkringsbelopp framgår av ditt försäkringsbrev och är den högsta ersättningen du kan få ur försäkringen.

Djurets försäkringsvärde vid skadetillfället är det värde som ersätts, se pkt 13.

8. Vad försäkringen gäller för

Försäkrade skadehändelser framgår nedan om inte annat framgår av försäkringsbrevet.

Dödsfall eller avlivning

Du kan få ersättning om djur dör eller blir så sjukt eller skadat att det måste avlivas. Djuret är då så dåligt att veterinär bedömer att det bör avlivas.

Begränsning:

Du får inte ersättning om djuret dött eller avlivats till följd av:

1. saneringsslakt utan kliniska tecken på sjukdom, till exempel låg produktion eller dålig exteriör
2. beteenderubbning eller lynnesfel
3. skada i samband med kalvning eller kastning om kvigan var yngre än 13 månader eller inte tillräckligt utvecklad när hon betäcktes.

Foster/kalv till försäkrat hondjur

Du kan få ersättning för förlorat foster eller kalv från och med den sjunde dräktighetsmånaden om kalven föds död, dör eller blir så sjuk att den måste avlivas eller om fostret aborteras. Du får även ersättning för kalven om kon dör, blir så sjuk eller skadad att hon enligt veterinär måste avlivas eller om kon kommer bort.

Embryo

Fosterstadiet

Försäkringen lämnar ersättning för:

- Foster som efter 50:e dräktighetsdagen förloras genom vid kastningstillfället bevisad kastning eller förlossningskomplikationer eller genom kvigans/kons död
- Utebliven kalv (resorbering) från kviga/ko, som bevisligen befunnits dräktigt under försäkringstiden genom utförd dräktighetsundersökning tidigast på 50:e dräktighetsdagen

- Om försäkring tecknas inom 5 dagar efter att veterinär genomfört dräktighetsundersökning omfattar försäkringen utebliven kalv.

Dräktighetsintyg från veterinärens undersökning skall kunna visas upp vid begäran om ersättning.

Kalv

Försäkringen lämnar ersättning för:

Kalv som inom nio dagar efter födseln dör till följd av sjukdom eller skada, eller på grund av medfött fel måste avlivas.

Begränsning:

Embryoförsäkringen lämnar inte ersättning

- vid flerbörd i de fall någon kalv överlever
- om kvigan/kon dör eller avlivas på grund av skadefall som förelegat vid försäkringens tecknande
- om det visar sig att inläggning skett på kroniskt infekterat BVD-djur

Kommer bort

Du kan få ersättning om djur kommer bort och inte hittas inom tre månader.

Helkasseras vid slakt

Du kan få ersättning för förlorat slaktvärde om djuret oväntat helkasseras vid normalslakt på slakteri.

Begränsning:

Du får inte ersättning om djuret var i sådant skick när det kom till slakteriet att det inte kunde tas in för uppslaktning.

Varaktigt ofruktsam ko

Du kan få ersättning för ko som blivit varaktigt ofruktsam (kon inte blivit dräktig trots att hon seminerats vid minst tre olika brunsttillfällen).

Varaktigt ofruktsam tjur

Du kan få ersättning om din avelstjur blir varaktigt ofruktsam (tjuren under en betäckningssäsong gjort färre än hälften av de kor han gått med dräktiga). Anledningen till de uteblivna dräktigheterna måste bero på sjukdom eller skada hos tjuren.

Tillfällig ofruktsamhet hos tjur

Du kan få ersättning om din avelstjur under del av betäckningssäsongen inte kunnat fungera i avel på grund av sjukdom eller skada.

Begränsning:

Du kan få ersättning för tillfällig ofruktsamhet **högst en gång** per betäckningssäsong.

9 Föreskrifter

Aktsamhetskrav

Du är skyldig att iaktta följande aktsamhetskrav för att förebygga eller begränsa skada på djur:

1. Du måste följa djurskyddslagen och andra lagar, förordningar och föreskrifter som har till syfte att förebygga sjukdomar och skador på djur. Du måste också följa beslut och förelägganden av veterinär eller myndighet. Vid köp av importerade djur måste du säkerställa att Svenska Djurbönders Smittskyddskontrollns rekommendationer för import har följts.
2. Om djuret insjuknar eller skadas eller visar symtom på sjukdom, tecken på slöhet eller avmagring måste du snarast uppsöka eller tillkalla veterinär. Om du har villkorad läkemedelsanvändning ska bestämmelserna i Jordbruksverkets föreskrifter om läkemedel och läkemedelsanvändning följas. Vid omfattande sjuklighet i besättningen eller om djuret/djuren inte svarar på din behandling ska alltid veterinär anlitas.
3. Du måste följa anvisningar och rekommendationer av veterinär avseende behandling, eftervård och rehabilitering av djuret.
4. Du måste uppsöka eller tillkalla veterinär igen om djurets hälsa inte förbättras under pågående behandling, eftervård och rehabilitering.

Avlivning

Det är alltid en veterinär som ska besluta om djuret behöver avlivas eller slaktas. Om det är möjligt ska djuret gå på normalslakt. Veterinärbeslut krävs inte vid akuta skador där omedelbar avlivning är nödvändig av djurskyddsskäl.

Obduktion

Du måste låta obducera djuret om det har dött utan att den bakomliggande orsaken är fastställd.

Verifikation

Har nötkreatur avlivats på grund av sjukdom eller olycksfall skall detta styrkas av veterinär på av bolaget fastställt formulär. Har djur dött eller förolyckats skall detta styrkas av antingen veterinär, seminör, bolagets ombud, annan av bolaget godkänd person eller två ojäviga personer.

För skador som inte är styrkta lämnas ingen ersättning. Saknas kadaverhämtningskvitto reduceras ersättningen med motsvarande belopp som hämtning av Svensk Lantbrukstjänst skulle kostat.

Inslussning i flocken

En introducering av ny tjur måste ske på sådant sätt att den inte stressas eller skadas. Följande värden kan ses som vägledande i vad som är gängse norm: En nyanländ tjur bör hållas avskild från flocken de första 20 dagarna från det att han kommer till gården. En ungtjur bör inte användas till fler än 15 hondjur, en tvåårig tjur till högst 25 hondjur och en äldre tjur till högst 50 hondjur.

Foster/kalv

Du måste kunna styrka att kon varit dräktig i minst sex hela månader.

Embryo

Vid inläggning av embryo av kötttrastyp på mottagardjur av mjölkkras måste kon ha kalvat minst en gång. Dräktighetsundersökning får utföras tidigast 50 dagar efter överföringen.

Förlust av djur

Du måste snarast anmäla försvinnandet till polisen och söka efter djuret. Om du fått ersättning för ett djur som stulits eller försvunnit och djuret återfinns är du skyldig att meddela oss detta och betala tillbaka försäkringsersättningen.

Varaktigt ofruktsam ko

1. För kor som fribetäcks gäller att kon måste ha gått med en fertil tjur under hela betäckningssäsongen.
2. Kon måste ha kalvat minst en gång tidigare.
3. Du måste kontakta Gjensidige innan kon skickas till slakt.

Varaktigt ofruktsam tjur

1. Inslussning i flocken ska ske enligt föreskriften ovanför.
2. Tjuren måste under en tidigare betäckningssäsong ha gjort minst hälften av de kor han gått med dräktiga.
3. Du måste kontakta Gjensidige innan tjuren skickas till slakt.

Tillfällig ofruktsamhet hos tjur

1. Tjuren ska under minst trettio dagar ha gjort färre än hälften av de hondjur han gått med dräktiga.
2. Inslussning i flocken ska ske enligt föreskriften ovanför.
3. Tjuren måste under en tidigare betäckningssäsong ha gjort minst hälften av de kor han gått med dräktiga.

10. Påföljd vid åsidosättande av föreskrifter

Nedsättning av försäkringsersättningen

I vissa fall kan din försäkringsersättning minskas enligt bestämmelser i försäkringsavtalslagen på grund av att du inte medverkat till utredningen eller fullföljt dina skyldigheter enligt villkor, lagstiftning eller myndighets anvisning.

Åsidosättande av aktsamhetskrav

Har du inte följt ovanstående aktsamhetskrav får vi minska ersättningen helt eller delvis enligt bestämmelserna i försäkringsavtalslagen. Vid uppsåt eller vid allvarlig eller upprepad oaktsamhet kan du bli helt utan ersättning.

Vi ser i första hand till vilka möjligheter djuret enligt veterinärmedicinsk expertis skulle ha haft att förbli friskt, tillfriskna eller leva vidare om aktsamhetskraven hade följts.

11. Självrisk och karenstid

Livförsäkring

Ingen självrisk.

Karenstider

Försäkringen har en karenstid som är 20 dagar. Karenstiden gäller även vid en förbättring av försäkringskyddet.

Embryoförsäkringen har ingen karenstid. Dock gäller karenstid om 10 dagar i de fall fostret förloras på grund av kvigans/kons död.

Vid skador orsakade av trauman till exempel benbrott och förlösningskomplikationer tillämpas ingen karenstid.

12. Åtgärder vid skada

Din skyldighet att medverka vid skaderegleringen

Du är skyldig att medverka till utredningen av skadehändelsen och lämna oss all information av betydelse för bedömningen av försäkringsfallet och av vårt ansvar. Du ska kunna visa upp veterinärintyg, journalutdrag, undersökningsresultat, kvitton, fakturor, polisrapporter med mera. Kostnaderna måste vara utförligt specificerade och intyg får inte vara upprättade av jäviga personer. Du måste även meddela om du är momsredovisningsskyldig.

All veterinärvård måste vara medicinskt motiverad och överensstämma med vetenskap och beprövad erfarenhet. Vi har rätt att anvisa specifik veterinär eller djurklinik och du är skyldig att medverka till det. Vi förbehåller oss rätten att inte ersätta kostnader från vissa veterinärer eller kliniker.

13. Ersättningsregler

13.1 Försäkringsvärde livförsäkring

Dör eller avlivas

Du får ersättning med djurets marknadsvärde upp till djurets försäkringsbelopp.

Vid ersatt skada får du även ersättning för destruktionskostnaden med upp till 1 000 kronor per djur.

Förlorat foster/kalv

För foster/kalv får du ersättning med 12 procent av kons försäkringsbelopp. Du får även ersättning för destruktionskostnaden med upp till 400 kronor.

Embryo

Vid skadefall lämnas ersättning med 90 % av i försäkringsbrevet angivet försäkringsbelopp.

Borttappat djur

Du får ersättning med djurets marknadsvärde upp till djurets försäkringsbelopp.

Helkasseras vid slakt

Du får ersättning med ett belopp som motsvarar slaktvärdet baserat på djurets vikt och aktuellt avräkningspris – dock högst med försäkringsbeloppet.

Varaktigt ofruktsam ko

Du får ersättning med djurets marknadsvärde upp till djurets försäkringsbelopp.

Varaktigt ofruktsam tjur

Du får ersättning med djurets marknadsvärde upp till djurets försäkringsbelopp.

Tillfällig ofruktsamhet hos tjur

Du får ersättning med 10 procent av tjurens försäkringsbelopp – dock lägst 2 000 kronor och högst 8 000 kronor.

13.2 Avdrag från ersättningen

Från ersättningen gör vi avdrag för:

- moms, om du är momsredovisningsskyldig
- kostnader som inte omfattas av försäkringen
- eventuell självrisk
- nedsättning om du inte har följt gällande aktsamhetskrav
- premie och övriga fordringar som förfallit till betalning, som du inte har betalat

- ersättning som du har fått från en myndighet eller någon annan
- eventuellt utvunnet slaktvärde
- värdet av det tillvaratagna köttet från djur som slaktats hemma
- kostnader motsvarande kadaverhämtning vid nedgrävning utan tillstånd

13.3 Utbetalning av ersättning

Vi ska betala ersättningen senast en månad efter att du har lämnat in en fullständig skadeanmälan. Ersättning eller ränta under 100 kronor utbetalas inte. Vi ansvarar inte för förlust som kan uppstå om utredning rörande försäkringsfall eller utbetalning fördröjs.

13.4 Dubbelförsäkring

Du måste meddela oss om djuret har försäkrats hos flera försäkringsbolag, oavsett om skadan har anmälts till det andra bolaget eller inte. Du har inte rätt till högre ersättning från bolagen än för vad som sammanlagt svarar mot skadan.

13.5 Återkrav

Om Gjensidige har betalat ersättning för en skada övertar vi rätten till ersättning av den som är ansvarig för skadan intill det belopp vi har betalat. Du får inte träffa överenskommelse med den som är ansvarig för skadan, som innebär att du helt eller delvis avstår från din rätt till ersättning från denne.

15. Definitioner

Nedanstående definitioner av ord och begrepp gäller i våra försäkringsvillkor, oavsett om samma ord och begrepp definieras annorlunda i något annat sammanhang.

Försäkringsfall

Skadehändelse som omfattas av försäkringen (se 8) och som inträffar under försäkringstiden.

Försäkringsvärde

Det värde djuret har enligt försäkringsavtalet.

Marknadsvärde

Med marknadsvärdet menas vad det omedelbart före försäkringsfallet skulle ha kostat att köpa ett likvärdigt djur.

Karenstid

Karenstid innebär att försäkringen inte gäller för sjukdomar och skador samt följer av dessa, som påbörjats inom en viss period efter det att försäkringen trätt i kraft. Vid en utökning av försäkringsskyddet tillämpas en ny karenstid för den förbättrade delen. Hur lång karenstiden är framgår av produktvillkoren.

Om du betalar premien för sent, räknas karenstiden från och med betalningsdagen.

Vid följande händelser tillämpas ingen karenstid:

- Skada orsakad av plötsligt yttre våld
- Vid nytecknad försäkring, om motsvarande försäkring för djuret funnits hos Gjensidige eller annat försäkringsbolag, så att djuret får ett oavbrutet försäkringsskydd.

Självrisk

Den del av skadekostnaden som du själv står för. Din självrisk framgår av ditt försäkringsbrev.

Gjensidige Försäkring

Postadress:

Gjensidige Försäkring

Box 3031

103 61 Stockholm

Telefon 0771-328 380

Email info@gjensidige.se

En Svensk filial till:

Gjensidige Forsikring ASA, Norge

Postadress:

Postboks 700 Sentrum, 0106 Oslo

Org-nr. 995 568 217