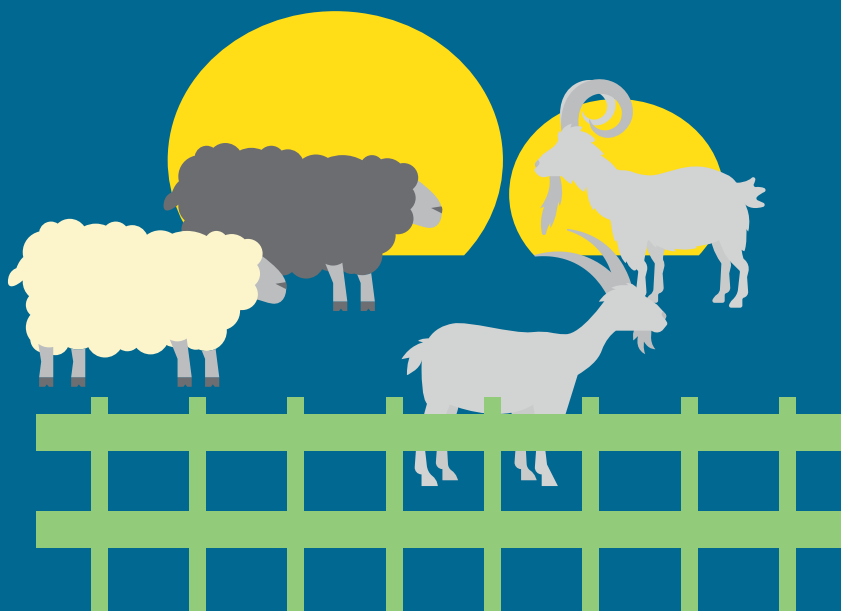




Gjensidige

Djur – Kollektiv, Får och Getter

Försäkringsvillkor GLB630:1 - Särskilt villkor



Gäller från 1 januari 2017

Innehåll

1. Vem försäkringen gäller för	3	10. Påföljd vid åsidosättande av föreskrifter	5
3. Var försäkringen gäller	3	11. Självrisk och karenstid	5
6. Vad försäkringen omfattar	3	12. Åtgärder vid skada	5
7. Försäkringsform och försäkringsbelopp	3	13. Ersättningsregler	6
8. Vad försäkringen gäller för	3	15. Definitioner	7
9. Föreskrifter	5		

Kontakta Gjensidige försäkring

Kundtjänst

Telefon 0771-326 328

Fax 08-753 61 71

E-post: foretag@gjensidige.se

Skador

Telefon 0771-326 326

Fax 08-555 01 871

E-post: lantbruksskador@gjensidige.se

Försäkringsvillkor GLB630:1

Om Gjensidige Försäkring

Gjensidige är ett ledande nordiskt sakförsäkringsbolag som är byggt av kunder, för kunder. Koncernen är noterad på Oslo Börs.

I snart 200 år har vi anställt eldsjälar som arbetar för att säkra kunders liv, hälsa och egendom. Vi har cirka 3 400 medarbetare och erbjuder sakförsäkring i Norge, Danmark, Sverige och Baltikum.

I Norge erbjuds också bank, pension och sparande. Intäkterna 2013 var 21 miljarder NOK och de totala tillgångarna utgjorde 109 miljarder NOK.

Särskilt villkor

Gäller från 2017-01-01

Med detta försäkringsvillkor görs följande ändringar och tillägg till de Allmänna försäkringsvillkoren.

De olika avsnittens indelning och numrering har samordnats, vilket innebär att numrering inte alltid är löpande.

Definitioner framgår av punkt 15.

Vad försäkringen gäller för

Genom detta villkor kan ersättning lämnas om djur dör, smittas av angiven sjukdom eller för bidrag vid saneringsslakt.

Försäkringsomfattningen framgår av försäkringsbrevet.

1. Vem försäkringen gäller för

Försäkringen gäller för försäkringstagaren.

3. Var försäkringen gäller

Försäkringen gäller på försäkringsställe som anges i försäkringsbrevet.

Försäkringen gäller även när ett djur som hör till besättningen transporteras till, ifrån eller vistas på:

- svenskt djursjukhus
- svensk djurutställning
- betesmark som ägs, arrenderas eller disponeras av försäkringstagaren.

Begränsning:

- Vid gemensam betesdrift med djur från annan ägare gäller försäkringen endast om den ägaren har en motsvarande djurförsäkring.

6. Vad försäkringen omfattar

Kollektiv försäkring för får och getter omfattar samtliga djur tillhörande besättningen.

Försäkringen gäller inte för lamm/ killing under 10 dagars ålder.

Intresset avser driftavbrottskada som är en följd av angiven skadehändelse.

7. Försäkringsbelopp

Försäkringen är en liv- och smittskyddsförsäkring som omfattar samtliga djur i punkt 6 som tillhör besättningen.

Försäkringen är baserad på besättningsvärde – försäkringsbelopp - som framgår i försäkringsbrevet.

Djurens försäkringsvärde vid skadetillfället är det värde som ersätts, se pkt 13.

Vid produktionsbortfall gäller om inte annat anges i försäkringsbrevet försäkringen utan försäkringsbelopp.

Underförsäkring

Om besättningsvärdet det senaste försäkringsåret är större än vad som angivits i försäkringsbrevet föreligger underförsäkring.

Vid skada minskar vi i så fall ersättningen proportionerligt i förhållande till underförsäkringens storlek.

Ersättningen minskar inte om skillnaden mellan premien du borde ha betalt och premien du faktiskt har betalt är mindre än tio procent.

Bonus- och malusregler

Vid premieberäkning gäller följande:

För varje försäkringsperiod gäller en premieklass som direkt anger den aktuella premien i procent av grundpremien.

Premieklasserna är följande:

60 - 70 - 80 - 90 - 100 - 110 - 120 - 130 - 140 - 150 - 160 - 170 - 180 - 200 - 240 - 280 - 320 - 360 - 400.

- Om skadeutbetalning inte sker sänks premieklassen ett steg
- Utbetalas ersättning understigande 100 % av årspremien, sker ingen höjning av premieklassen
- Utbetalas ersättning överstigande 100 %, men understigande 200 % av årspremien, höjs premieklassen två steg
- Utbetalas ersättning överstigande 200 % av årspremien, höjs premieklassen tre steg

8. Vad försäkringen gäller för

Försäkrade skadehändelser framgår enligt 8.1 - 8.3 nedan om inte annat framgår av försäkringsbrevet.

8.1 Livförsäkring

Dör eller avlivas

Du kan få ersättning om djur dör eller blir så sjukt eller skadat att det måste avlivas.

Större djurförlust

Större djurförlust föreligger om det inom

- 30 dagar dör eller enligt veterinär måste avlivas så många djur att deras försäkringsvärde motsvarar minst 5 procent av besättningens totala försäkringsvärde. Förlusten ska minst motsvara värdet av fyra vuxna hondjurs värde.
- 30 dagar dör eller enligt veterinär måste avlivas minst 10 procent av dina lamm/killingar i åldern 10 dagar till 6 månader. Förlusten ska minst motsvara värdet av fem lamm/killings värde.
- 45 dagar dör eller enligt veterinär måste avlivas 10 procent av dina lamm/killingar från födsel till och med 9 dagars ålder. Förlusten ska minst motsvara värdet av fem lamm/killings värde.

I sådant fall drar vi ingen självrisk från ersättningen.

Vi beräknar besättningens försäkringsvärde utifrån djurantalet den dag under perioden då det fanns flest djur i besättningen.

För får- eller getbesättning som producerar mjölk för förädling eller försäljning utgår vid ersättning för Större djurförlust inom 30 dagar: 600 kr per mjölkande hondjur.

Begränsningar:

Du får **inte** ersättning om djuret dött eller avlivats till följd av:

1. saneringsslakt utan kliniska tecken på sjukdom, till exempel låg produktion, ålderssvaghet, bristande eller upphörd avelsduglighet på hondjur
2. svårhanterlighet pga. lynnesfel eller nymfomani
3. angrepp av varg, björn, lo, järv eller örn
4. skadehändelse som ersätts genom annan försäkring
5. brand, explosion eller åsknedslag dock med undantag från åsknedslag som träffar djur utomhus.

Försvunna djur

Försäkringen gäller inte stulna eller djur som kommit bort.

Helkasseras vid slakt

Du kan få ersättning för förlorat slaktvärde om djuret oväntat helkasseras vid normalslakt på slakteri.

Du får inte ersättning om djuret var i sådant skick när det kom till slakteriet att det inte kunde tas in för uppslaktning.

8.2 Smittskydd

Salmonella

Du kan få ersättning för kostnader som uppstår när besättningen spärrats av myndighet på grund av salmonella enligt Zoonoslagstiftningen.

Begränsningar:

1. Du får ersättning för produktionsbortfall under högst 18 månader räknat från spärrdatum.
2. Kostnader och förluster som inte kan hänföras direkt till djurproduktionen ersätts inte. Detta oavsett om sådana kostnader och förluster ersätts av Jordbruksverket.

Utbrott av epizooti

Du kan få ersättning för produktionsbortfall när din besättning spärrats av myndighet på grund av sjukdom som omfattas av epizootilagstiftningen.

Begränsningar:

1. Vi ersätter produktionsbortfall från den dagen din besättning spärras och som längst under 24 månader.
2. Kostnader och förluster som inte kan hänföras direkt till djurproduktionen ersätts inte. Detta oavsett om sådana kostnader och förluster ersätts av Jordbruksverket'
3. Gäller inte för besättningar som under de fem senaste åren har importerat djur eller haft djurkontakt med besättningar som har importerat djur under samma period om du inte kan styrka att Svenska Djurbönders Smittskyddskontrollens regler för import av djur har följts.

8.3 Bidrag vid saneringsslakt

Maedi-visna/CAE- bidrag

För besättning som är aktivt ansluten till Maedi-visna- eller CAE*-program lämnas bidrag om enstaka djur eller hela besättningen måste slaktas enligt programmens regler.

Begränsningar:

År ersättningen från Maedi-visna- eller CAE-program samt Gjensidiges bidrag högre än försäkringsvärdet per djur minskas Gjensidiges bidrag så att totala ersättningen inte överstiger försäkringsvärdet.

Schmallenberg-bidrag

Ersättning för lamm/killingar som smittats av Schmallenberg och föds missbildade lämnas under förutsättning att antalet missbildade lamm/killingar uppgår till minst 20 procent av antalet födda lamm/killingar under en fyramånadersperiod.

Ersättningsbeloppet per styrkt missbildat lamm/killning är 250 kr. Ersättning lämnas när den sammanlagda förlusten överstiger 1500 kr.

9. Föreskrifter

Aktsamhetskrav

Du är skyldig att iaktta följande aktsamhetskrav för att förebygga eller begränsa skada på djur:

1. Du måste följa djurskyddslagen och andra lagar, förordningar och föreskrifter som har till syfte att förebygga sjukdomar och skador på djur. Du måste också följa beslut och förelägganden av veterinär eller myndighet. Vid köp av importerade djur måste du säkerställa att Svenska Djurbönders Smittskyddskontrollens rekommendationer för import har följts.
2. Om djuret insjuknar eller skadas eller visar symtom på sjukdom, tecken på slöhet eller avmagring måste du snarast uppsöka eller tillkalla veterinär. Om du har villkorad läkemedelsanvändning ska bestämmelserna i Jordbruksverkets föreskrifter om läkemedel och läkemedelsanvändning följas. Vid omfattande sjuklighet i besättningen eller om djuret/djuren inte svarar på din behandling ska alltid veterinär anlitas.
3. Du måste följa anvisningar och rekommendationer av veterinär avseende behandling, eftervård och rehabilitering av djuret.
4. Du måste uppsöka eller tillkalla veterinär igen om djurets hälsa inte förbättras under pågående behandling, eftervård och rehabilitering.

Avlivning

Det är alltid en veterinär som ska besluta om djuret behöver avlivas eller slaktas. Om det är möjligt ska djuret gå på normalslakt. Veterinärbeslut krävs inte vid akuta skador där omedelbar avlivning är nödvändig av djurskyddsskäl.

Obduktion

Vid upprepade dödsfall i din besättning utan att orsaken är fastställd, måste du låta obducera döda djur.

Destruktion och verifikation

Självdöda eller avlivade djur som inte ska obduceras måste **sändas till destruktion** via Svensk Lantbrukstjänst AB eller motsvarande företag. Djur som sänts till slakteri verifieras med slaktavräkning eller kassationsintyg där djurets identitet framgår. Du får endast gräva ner ett dött djur i områden som inte omfattas av det

generella nedgrävningsförbudet. Vid nedgrävning ska skadan styrkas av två ojäviga vittnen som sett det döda djuret. Detsamma gäller vid hemslacht.

Bidrag vid saneringsslakt

Maedi-visna/CAE- bidrag

Rekommendationer som lämnas inom ramen för kontrollprogrammen ska följas. Om rekommendationerna inte följs kan ersättningen sättas ned eller helt utebli.

Skadan ska vara styrkt genom blodprovspanalys och intyg av ansvarig veterinär. *(Caprin Artrit Encefalit)

10. Påföljd vid åsidosättande av föreskrifter

Nedsättning av försäkringsersättningen

I vissa fall kan din försäkringsersättning minskas enligt bestämmelser i försäkringsavtalslagen på grund av att du inte medverkat till utredningen eller fullföljt dina skyldigheter enligt villkor, lagstiftning eller myndighets anvisning.

Åsidosättande av aktsamhetskrav

Har du inte följt ovanstående aktsamhetskrav får vi minska ersättningen helt eller delvis enligt bestämmelserna i försäkringsavtalslagen. Vid uppsåt eller vid allvarlig eller upprepad oaktsamhet kan du bli helt utan ersättning.

Vi ser i första hand till vilka möjligheter djuret enligt veterinärmedicinsk expertis skulle ha haft att förbli friskt, tillfriskna eller leva vidare om aktsamhetskraven hade följts.

11. Självrisk och karenstid

1. Livförsäkring

Självrisken framgår av ditt försäkringsbrev.

Vid Större djurförlust (se 8.1) gäller försäkringen utan självrisk.

2. Smittskydd och bidrag vid saneringsslakt

Ingen självrisk.

Karenstider

Försäkringen gäller inte för sjukdom som påbörjats inom 20 dagar efter det att försäkringen trätt i kraft, inte heller för dödsfall eller avlivning till följd av sjukdom som påbörjats inom denna tid. Vid skada genom olycksfall gäller försäkringen utan karenstid.

12. Åtgärder vid skada

Din skyldighet att medverka vid skaderegleringen

Du är skyldig att medverka till utredningen av skadehändelsen och lämna oss all information av betydelse för bedömningen av

försäkringsfallet och av vårt ansvar. Du ska kunna visa upp veterinärintyg, journalutdrag, undersökningsresultat, kvitton, fakturor, polisrapporter med mera. Kostnaderna måste vara utförligt specificerade och intyg får inte vara upprättade av jäviga personer. Du måste även meddela om du är momsredovisningsskyldig.

All veterinärvård måste vara medicinskt motiverad och överensstämmande med vetenskap och beprövad erfarenhet. Vi har rätt att anvisa specifik veterinär eller djurklinik och du är skyldig att medverka till det. Vi förbehåller oss rätten att inte ersätta kostnader från vissa veterinärer eller kliniker.

13. Ersättningsregler

13.1 Livförsäkring

Du får ersättning med djurets försäkringsvärde vid skadetillfället.

1. Försäkringsvärde: Marknadsvärde upp till djurets försäkringsbelopp när detta är avtalat och framgår av försäkringsbrevet.
2. Försäkringsvärde för handjur är begränsad till högsta marknadsvärdet för besättningens handjur om det inte är avtalat försäkringsbelopp för handjur
3. Försäkringsvärde för lamm/killingar från 10 dagar t.o.m. sju månaders ålder: Procent av tackans/getens värde efter ålder: 10 dagar 20 %, två mån 30 %, tre mån 40 %, fyra mån 50 %, fem mån 60 %, sex-sju mån 70 %.

Vid ersatt skada får du även ersättning för destruktionskostnaden med upp till 300 kronor per djur. Du måste kunna styrka kostnaden med leveranssedel eller faktura.

13.2 Smittskydd

Salmonella

Du får ersättning med 80 % av vad staten ersätter som avser ingripande till följd av bekämpning enligt gällande lag om salmonella. Du får ersättning för direkta kostnader och förluster som berör de försäkrade djuren, såsom produktionsbortfall, djurvärde samt saneringskostnader för tillhörande djurstallar, beredning och hantering av foder, strö samt gödselsystem till djuren. Från ersättningen görs avdrag för eventuell självrisk enligt punkt 11.2.

Produktionsbortfall vid utbrott av epizooti bortsett salmonella

Du kan få ersättning med upp till 80 % av det belopp som Jordbruksverket ersätter för produktionsbortfall i samband med att din besättning spärrförklarats.

13.3 Bidrag vid saneringsslakt

Maedi-visna/CAE- bidrag

Bidrag lämnas med högst 500 kr för djur över åtta månader och med högst 300 kr för djur mellan 10 dagar och sju månader. Skadan ska vara styrkt genom blodprovsanalys och intyg av ansvarig veterinär. *(Caprin Artrit Encefalit).

Schmallenberg-bidrag

Ersättningsbeloppet per styrkt missbildat lamm/killning är 250 kr. Ersättning lämnas när den sammanlagda förlusten överstiger 1500 kr.

13.4 Avdrag från ersättningen

Från ersättningen gör vi avdrag för:

- moms, om du är momsredovisningsskyldig
- kostnader som inte omfattas av försäkringen
- eventuell självrisk
- nedsättning om du inte har följt gällande aktsamhetskrav
- premie och övriga fordringar som förfallit till betalning, som du inte har betalat
- ersättning som du har fått från en myndighet eller någon annan
- eventuellt utvunnet slaktvärde
- värdet av det tillvaratagna köttet från djur som slaktats hemma
- kostnader motsvarande kadaverhämtning vid nedgrävning utan tillstånd

13.5 Utbetalning av ersättning

Vi ska betala ersättningen senast en månad efter att du har lämnat in en fullständig skadeanmälan. Ersättning eller ränta under 100 kronor utbetalas inte. Vi ansvarar inte för förlust som kan uppstå om utredning rörande försäkringsfall eller utbetalning fördröjs.

13.6 Dubbelförsäkring

Du måste meddela oss om djuret har försäkrats hos flera försäkringsbolag, oavsett om skadan har anmälts till det andra bolaget eller inte. Du har inte rätt till högre ersättning från bolagen än för vad som sammanlagt svarar mot skadan.

13.7 Återkrav

Om Gjensidige har betalat ersättning för en skada övertar vi rätten till ersättning av den som är ansvarig för skadan intill det belopp vi har betalat. Du får inte träffa överenskommelse med den som är ansvarig för skadan, som innebär att du helt eller delvis avstår från din rätt till ersättning från denne.

15. Definitioner

Nedanstående definitioner av ord och begrepp gäller i våra försäkringsvillkor, oavsett om samma ord och begrepp definieras annorlunda i något annat sammanhang.

Besättning

Alla djur i punkt 6 som du äger och som vistas vid samma produktionsplats. I besättningen ingår även de djur som du äger men som vistas på annan produktionsplats om dessa har något samband med varandra. Har du en besättning på en gård med eget produktionsplatsnummer och som är helt avskild från den andra besättningen när det gäller till exempel skötsel, maskiner och att inga djur flyttas mellan räknas det som en egen besättning.

Besättningsvärde

Besättningens samlade försäkringsvärde.

Epizooti

En epizooti är en allvarlig smittsam djursjukdom som kan utgöra ett hot mot människors eller djurs hälsa. Dessa sjukdomar omfattas av en speciell lagstiftning. Exempel på epizootisjukdomar som kan drabba nötkreatur är mul- och klövsjuka, mjältbrand, bluetongue och paratuberkulos. En fullständig förteckning över de epizootiska sjukdomar finns i Jordbruksverkets föreskrifter om epizootiska sjukdomar. Vid ett utbrott av en epizootisjukdom kan Jordbruksverket besluta om åtgärder för att förhindra smittspridning. Dessa åtgärder kan omfatta t.ex. avlivning av djur, smittrening, vaccination, undersökning av djur eller produkter i kontrollsyfte och transportrestriktioner. Om din besättning spärras för en epizootisjukdom ersätter Jordbruksverket förlorat djurvärde, saneringskostnader och produktionsbortfall. Vilka kostnader du kan få ersättning för samt ersättningsnivåer regleras av lagstiftningen.

Försäkringsfall

Skadehändelse som omfattas av försäkringen (se 8) och som inträffar under försäkringstiden.

Försäkringsvärde

Det värde djuret har enligt försäkringsavtalet.

Karenstid

Karenstid innebär att försäkringen inte gäller för sjukdomar och skador samt följer av dessa, som påbörjats inom en viss period efter det att försäkringen trätt i kraft. Vid en utökning av försäkringsskyddet tillämpas en ny karenstid för den förbättrade delen. Hur lång karenstiden är framgår av produktvillkoren. Om du betalar premien för sent, räknas karenstiden från och med betalningsdagen.

Vid följande händelser tillämpas ingen karenstid:

1. Skada orsakad av plötsligt yttre våld
2. Vid nytecknad försäkring, om motsvarande försäkring för djuret funnits hos Gjensidige eller annat försäkringsbolag, så att djuret får ett oavbrutet försäkringsskydd.

Marknadsvärde

Med marknadsvärdet menas vad det omedelbart före försäkringsfallet skulle ha kostat att köpa ett likvärdigt djur.

Prisbasbelopp

Det prisbasbelopp som fastställs enligt lagen om allmän försäkring och som gällde för januari månad det år skadan inträffade.

Självrisk

Den del av skadekostnaden som du själv står för. Din självrisk framgår av ditt försäkringsbrev. Självrisken är en årssjälvrisk baserad på en procentsats av besättningsvärdet. Självrisken avser alltid försäkringsår och inte kalenderår.

Gjensidige Försäkring

Postadress:

Gjensidige Försäkring

Box 3031

103 61 Stockholm

Telefon 0771-328 380

Email info@gjensidige.se

En Svensk filial till:

Gjensidige Forsikring ASA, Norge

Postadress:

Postboks 700 Sentrum, 0106 Oslo

Org-nr. 995 568 217