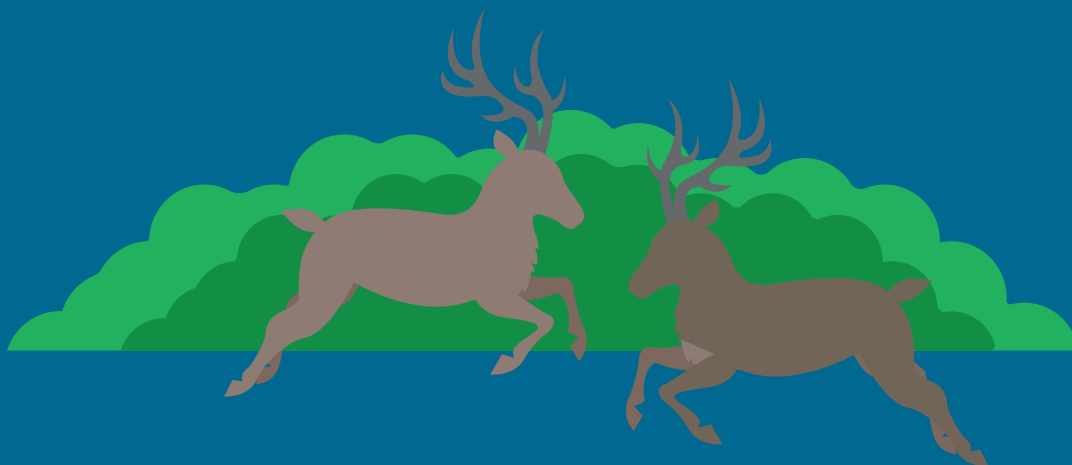




Gjensidige

Djur – Kollektiv, Hjort

Försäkringsvillkor GLB640:1 - Särskilt villkor



Gäller från 1 januari 2017

Innehåll

1. Vem försäkringen gäller för	3	10. Påföljd vid åsidosättande av föreskrifter	4
3. Var försäkringen gäller	3	11. Självrisk och karenstid	4
6. Vad försäkringen omfattar	3	12. Åtgärder vid skada	4
7. Försäkringsform och försäkringsbelopp	3	13. Ersättningsregler	4
8. Vad försäkringen gäller för	3	15. Definitioner	5
9. Föreskrifter	3		

Kontakta Gjensidige försäkring

Kundtjänst

Telefon 0771-326 328

Fax 08-753 61 71

E-post: foretag@gjensidige.se

Skador

Telefon 0771-326 326

Fax 08-555 01 871

E-post: lantbruksskador@gjensidige.se

Försäkringsvillkor GLB640:1

Om Gjensidige Försäkring

Gjensidige är ett ledande nordiskt sakförsäkringsbolag som är byggt av kunder, för kunder. Koncernen är noterad på Oslo Börs.

I snart 200 år har vi anställt eldsjälar som arbetar för att säkra kunders liv, hälsa och egendom. Vi har cirka 3 400 medarbetare och erbjuder sakförsäkring i Norge, Danmark, Sverige och Baltikum.

I Norge erbjuds också bank, pension och sparande. Intäkterna 2013 var 21 miljarder NOK och de totala tillgångarna utgjorde 109 miljarder NOK.

Särskilt villkor

Gäller från 2017-01-01

Med detta försäkringsvillkor görs följande ändringar och tillägg till de Allmänna försäkringsvillkoren.

De olika avsnittens indelning och numrering har samordnats, vilket innebär att numrering inte alltid är löpande.

Definitioner framgår av punkt 15.

Vad försäkringen gäller för

Genom detta villkor kan ersättning lämnas vid större djurförlust om djur dör eller blir så sjukt eller skadat att det måste avlivas.

Försäkringsomfattningen framgår av försäkringsbrevet.

1. Vem försäkringen gäller för

Försäkringen gäller för försäkringstagaren.

3. Var försäkringen gäller

Försäkringen gäller, för försäkringsfall som inträffar i hjorthägn som försäkringstagaren äger, arrenderar eller disponerar.

6. Vad försäkringen omfattar

Kollektiv försäkring för hjort omfattar samtliga djur över 2 månader tillhörande hjorden.

Djuren delas in i två grupper:

- | | |
|----------|---------------------------------|
| Grupp 1: | Djur över 18 månaders ålder |
| Grupp 2: | Ungdjur från 2-18 månader gamla |

7. Försäkringsform och försäkringsbelopp

Försäkringen är en liv- och smittskyddsförsäkring som omfattar **samtliga** djur i punkt 6 som tillhör hjorden.

Försäkringen är baserad på besättningsvärde – försäkringsbelopp - som framgår i försäkringsbrevet.

Djurens försäkringsvärde vid skadetillfället är det värde som ersätts, se pkt 13.

Underförsäkring

Om besättningsvärdet det senaste försäkringsåret är större än vad som angivits i försäkringsbrevet föreligger underförsäkring.

Vid skada minskar vi i så fall ersättningen proportionerligt i förhållande till underförsäkringens storlek.

Ersättningen minskar inte om skillnaden mellan premien du borde ha betalt och premien du faktiskt har betalt är mindre än tio procent.

8. Vad försäkringen gäller för

Försäkrade skadehändelser framgår nedan om inte annat framgår av försäkringsbrevet.

Livförsäkring

Dör eller avlivas

Du kan få ersättning vid större djurförlust om djur dör eller blir så sjukt eller skadat att det måste avlivas.

Begränsning:

Du får **inte** ersättning om djuret dött eller avlivats till följd av:

1. saneringslakt utan kliniska tecken på sjukdom.
2. ålderssvaghet, fruktsamhetsstörningar eller beteenderubbningar
3. allmän undernäring i hjorden
4. angrepp av varg, björn, lo, järv eller örn
5. skadehändelse som ersätts genom annan försäkring
6. brand, explosion eller åsknedslag dock med undantag från åsknedslag som träffar djur utomhus.

Större djurförlust

Större djurförlust föreligger om det inom 30 dagar dör eller enligt veterinär måste avlivas så många djur att deras försäkringsvärde motsvarar minst 10 procent av besättningens totala försäkringsvärde (beräknas utifrån djurantalet den dag under 30-dagarsperioden då det fanns flest djur i besättningen).

Kommer bort

Du kan få ersättning om djur kommer bort genom stöld, tjuvlakt eller yttre överkan på stängslet och inte återfinns inom tre månader.

9 Föreskrifter

Aktsamhetskrav

Du är skyldig att iaktta följande aktsamhetskrav för att förebygga eller begränsa skada på djur:

1. Du måste följa djurskyddslagen och andra lagar, förordningar och föreskrifter som har till syfte att förebygga sjukdomar och skador på djur. Du måste också följa beslut och förelägganden av veterinär eller myndighet. Vid köp av importerade djur måste du säkerställa att Svenska Djurbönders Smittskyddskontrollens rekommendationer för import har följts.

- Om djuret insjuknar eller skadas eller visar symtom på sjukdom, tecken på slöhet eller avmagring måste du snarast uppsöka eller tillkalla veterinär. Om du har villkorad läkemedelsanvändning ska bestämmelserna i Jordbruksverkets föreskrifter om läkemedel och läkemedelsanvändning följas. Vid omfattande sjuklighet i besättningen eller om djuret/djuren inte svarar på din behandling ska alltid veterinär anlitas.
- Du måste följa anvisningar och rekommendationer av veterinär avseende behandling, eftervård och rehabilitering av djuret.
- Du måste uppsöka eller tillkalla veterinär igen om djurets hälsa inte förbättras under pågående behandling, eftervård och rehabilitering.

Avlivning

Det är alltid en veterinär som ska besluta om djuret behöver avlivas eller slaktas. Om det är möjligt ska djuret gå på normalslakt. Veterinärbeslut krävs inte vid akuta skador där omedelbar avlivning är nödvändig av djurskyddsskäl.

Obduktion

Vid upprepade dödsfall i din besättning utan att orsaken är fastställd, måste du låta obducera döda djur. Du måste också kontakta Viltsektionen vid SVA i Uppsala för utredning och rådgivning.

Destruktion och verifikation

Självdöda eller avlivade djur som inte ska obduceras måste sändas till destruktion via Svensk Lantbrukstjänst AB eller motsvarande företag. Djur som sänts till slakteri verifieras med slaktavräkning eller kassationsintyg där djurets identitet framgår. Du får endast gräva ner ett dött djur i områden som inte omfattas av det generella nedgrävningsförbudet. Vid nedgrävning ska skadan styrkas av två ojäviga vittnen som sett det döda djuret. Detsamma gäller vid hemslacht.

Kommer bort

Du måste snarast anmäla försvinnandet till länsstyrelsen för att upprätthålla en handlingsplan och söka efter djuret. Vid misstanke om brott ska händelsen även polisanmälas.

Stängselkrav

Hägn skall uppfylla Naturvårdsverkets föreskrifter NFS 2002-20.

10. Påföljd vid åsidosättande av föreskrifter

Nedsättning av försäkringsersättningen

I vissa fall kan din försäkringsersättning minskas enligt bestämmelser i försäkringsavtalslagen på grund av att du inte

medverkat till utredningen eller fullföljt dina skyldigheter enligt villkor, lagstiftning eller myndighets anvisning.

Åsidosättande av aktsamhetskrav

Har du inte följt ovanstående aktsamhetskrav får vi minska ersättningen helt eller delvis enligt bestämmelserna i försäkringsavtalslagen. Vid uppsåt eller vid allvarlig eller upprepad oaktsamhet kan du bli helt utan ersättning.

Vi ser i första hand till vilka möjligheter djuret enligt veterinärmedicinsk expertis skulle ha haft att förbli friskt, tillfriskna eller leva vidare om aktsamhetskraven hade följts.

11. Självrisk och karenstid

Livförsäkring

Självriskens framgång av ditt försäkringsbrev dock lägst motsvarande värdet av ett djur över 18 månader.

Karenstider

Försäkringen gäller inte för sjukdom som påbörjats inom 20 dagar efter det att försäkringen trätt i kraft, inte heller för dödsfall eller avlivning till följd av sjukdom som påbörjats inom denna tid.

Vid skada genom olycksfall gäller försäkringen utan karenstid.

12. Åtgärder vid skada

Din skyldighet att medverka vid skaderegleringen

Du är skyldig att medverka till utredningen av skadehändelsen och lämna oss all information av betydelse för bedömningen av försäkringsfallet och av vårt ansvar. Du ska kunna visa upp veterinärintyg, journalutdrag, undersökningsresultat, kvitton, fakturor, polisrapporter med mera. Kostnaderna måste vara utförligt specificerade och intyg får inte vara upprättade av jäviga personer. Du måste även meddela om du är momsredovisningsskyldig.

All veterinärvård måste vara medicinskt motiverad och överensstämma med vetenskap och beprövad erfarenhet. Vi har rätt att anvisa specifik veterinär eller djurklinik och du är skyldig att medverka till det. Vi förbehåller oss rätten att inte ersätta kostnader från vissa veterinärer eller kliniker.

13. Ersättningsregler

13.1 Livförsäkring

Du får ersättning med djurets försäkringsvärde vid skadetillfället.

- Försäkringsvärde för hjortar från 18 månaders ålder: Marknadsvärde upp till djurets försäkringsbelopp när detta är

avtalat och framgår av försäkringsbrevet.

2. Försäkringsvärde för ungdjur 2 – 18 månader: Djurens ålder enligt nedan angivna procent av försäkringsvärde av hjort vid 18 månaders ålder:

2 – 6 månader:	30%
7 – 12 månader:	60%
13 – 18 månader:	80%

13.2 Avdrag från ersättningen

Från ersättningen gör vi avdrag för:

- moms, om du är momsredovisningsskyldig
- kostnader som inte omfattas av försäkringen
- eventuell självrisk
- nedsättning om du inte har följt gällande aktsamhetskrav
- premie och övriga fordringar som förfallit till betalning, som du inte har betalat
- ersättning som du har fått från en myndighet eller någon annan
- eventuellt utvunnet slaktvärde
- värdet av det tillvaratagna köttet från djur som slaktats hemma
- kostnader motsvarande kadaverhämtning vid nedgrävning utan tillstånd

13.3 Utbetalning av ersättning

Vi ska betala ersättningen senast en månad efter att du har lämnat in en fullständig skadeanmälan. Ersättning eller ränta under 100 kronor utbetalas inte. Vi ansvarar inte för förlust som kan uppstå om utredning rörande försäkringsfall eller utbetalning fördröjs.

13.4 Dubbelförsäkring

Du måste meddela oss om djuret har försäkrats hos flera försäkringsbolag, oavsett om skadan har anmälts till det andra bolaget eller inte. Du har inte rätt till högre ersättning från bolagen än för vad som sammanlagt svarar mot skadan.

13.5 Återkrav

Om Gjensidige har betalat ersättning för en skada övertar vi rätten till ersättning av den som är ansvarig för skadan intill det belopp vi har betalat. Du får inte träffa överenskommelse med den som är ansvarig för skadan, som innebär att du helt eller delvis avstår från din rätt till ersättning från denne.

15. Definitioner

Nedanstående definitioner av ord och begrepp gäller i våra försäkringsvillkor, oavsett om samma ord och begrepp definieras annorlunda i något annat sammanhang.

Besättning (hjord)

Alla djur i punkt 6 som du äger och som vistas vid samma produktionsplats. I besättningen ingår även de djur som du äger men som vistas på annan produktionsplats om dessa har något samband med varandra. Har du en besättning på en gård med eget produktionsplatsnummer och som är helt avskild från den andra besättningen när det gäller till exempel skötsel, maskiner och att inga djur flyttas mellan räknas det som en egen besättning.

Besättningsvärde

Besättningens samlade försäkringsvärde.

Försäkringsfall

Skadehändelse som omfattas av försäkringen (se 8) och som inträffar under försäkringstiden.

Försäkringsvärde

Det värde djuret har enligt försäkringsavtalet.

Karenstid

Karenstid innebär att försäkringen inte gäller för sjukdomar och skador samt följer av dessa, som påbörjats inom en viss period efter det att försäkringen trätt i kraft. Vid en utökning av försäkringsskyddet tillämpas en ny karenstid för den förbättrade delen. Hur lång karenstiden är framgår av produktvillkoren. Om du betalar premien för sent, räknas karenstiden från och med betalningsdagen.

Vid följande händelser tillämpas ingen karenstid:

1. Skada orsakad av plötsligt yttre våld
2. Vid nytecknad försäkring, om motsvarande försäkring för djuret funnits hos Gjensidige eller annat försäkringsbolag, så att djuret får ett oavbrutet försäkringsskydd.

Marknadsvärde

Med marknadsvärdet menas vad det omedelbart före försäkringsfallet skulle ha kostat att köpa ett likvärdigt djur.

Självrisk

Den del av skadekostnaden som du själv står för. Din självrisk framgår av ditt försäkringsbrev. Självrisk är en årssjälvrisk baserad på en procentsats av besättningsvärdet. Självrisk avser alltid försäkringsår och inte kalenderår.

Gjensidige Försäkring

Postadress:

Gjensidige Försäkring

Box 3031

103 61 Stockholm

Telefon 0771-328 380

Email info@gjensidige.se

En Svensk filial till:

Gjensidige Forsikring ASA, Norge

Postadress:

Postboks 700 Sentrum, 0106 Oslo

Org-nr. 995 568 217