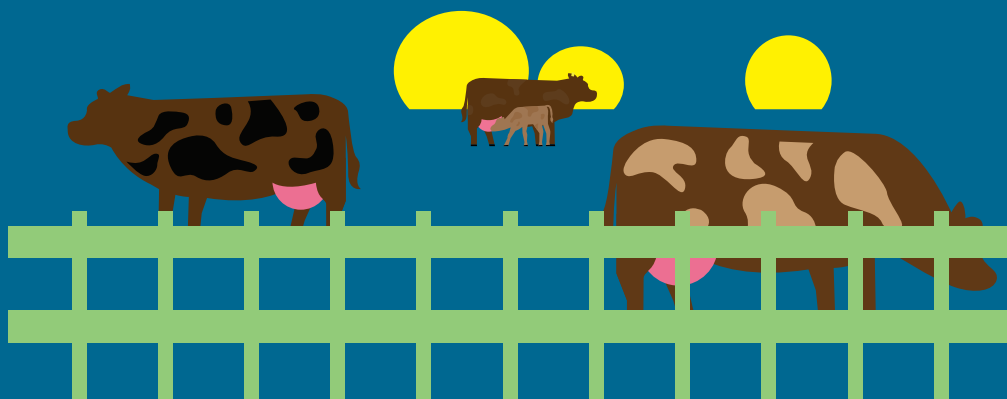




Gjensidige

Djur – Kollektiv, Nöt

Försäkringsvillkor GLB600:1 - Särskilt villkor



Gäller från 1 januari 2017

Innehåll

1. Vem försäkringen gäller för	3	10. Påföljd vid åsidosättande av föreskrifter	5
3. Var försäkringen gäller	3	11. Självrisk och karenstid	6
6. Vad försäkringen omfattar	3	12. Åtgärder vid skada	6
7. Försäkringsform och försäkringsbelopp	3	13. Ersättningsregler	6
8. Vad försäkringen gäller för	4	15. Definitioner	7
9. Föreskrifter	5		

Kontakta Gjensidige försäkring

Kundtjänst

Telefon 0771-326 328

Fax 08-753 61 71

E-post: foretag@gjensidige.se

Skador

Telefon 0771-326 326

Fax 08-555 01 871

E-post: lantbruksskador@gjensidige.se

Försäkringsvillkor GLB600:1

Om Gjensidige Försäkring

Gjensidige är ett ledande nordiskt sakförsäkringsbolag som är byggt av kunder, för kunder. Koncernen är noterad på Oslo Börs.

I snart 200 år har vi anställt eldsjälar som arbetar för att säkra kunders liv, hälsa och egendom. Vi har cirka 3 400 medarbetare och erbjuder sakförsäkring i Norge, Danmark, Sverige och Baltikum.

I Norge erbjuds också bank, pension och sparande. Intäkterna 2013 var 21 miljarder NOK och de totala tillgångarna utgjorde 109 miljarder NOK.

Särskilt villkor

Gäller från 2017-01-01

Med detta försäkringsvillkor görs följande ändringar och tillägg till de Allmänna försäkringsvillkoren.

De olika avsnittens indelning och numrering har samordnats, vilket innebär att numrering inte alltid är löpande.

Definitioner framgår av punkt 15.

Vad försäkringen gäller för

Genom detta villkor kan ersättning lämnas om djur dör, smittas av angiven sjukdom eller för bidrag vid saneringsslakt.

Försäkringsomfattningen framgår av försäkringsbrevet.

1. Vem försäkringen gäller för

Försäkringen gäller för försäkringstagaren.

3. Var försäkringen gäller

Försäkringen gäller på försäkringsställe som anges i försäkringsbrevet.

Försäkringen gäller även när ett djur som hör till besättningen transporteras till, ifrån eller vistas på:

- svenskt djursjukhus
- svensk djurutställning
- betesmark som ägs, arrenderas eller disponeras av försäkringstagaren.

Begränsning:

- Vid gemensam betesdrift med djur från annan ägare gäller försäkringen endast om den ägaren har en motsvarande djurförsäkring.

6. Vad försäkringen omfattar

Kollektiv försäkring för nöt omfattar samtliga djur tillhörande besättningen och som framgår i försäkringsbrevet, enligt nedan:

- Inkalvade hondjur / storboskap
 - Härunder foster/kalvar från och med sjunde dräktighetsmånaden till och med 9 dagars ålder
- Ung- och handjur från och med 10 dagars ålder

7. Försäkringsform och försäkringsbelopp

Försäkringen är en liv- och smittskyddsförsäkring som omfattar samtliga djur i punkt 6 som tillhör besättningen.

Försäkringens besättningsvärde – försäkringsbelopp - framgår i försäkringsbrevet.

Djurens försäkringsvärde vid skadetillfället är det värde som ersätts, se pkt 13.

Vid produktionsbortfall gäller om inte annat anges i försäkringsbrevet försäkringen utan försäkringsbelopp.

Underförsäkring

Om antalet djur i besättningen är större än det som angetts i försäkringsbrevet, fastställs ersättningsbeloppet per djur efter förhållandet mellan premierna för det försäkrade och det befintliga djurantalet, om inget annat överenskommit.

Om underförsäkringen är mindre än 10 % reduceras inte ersättningsbeloppet.

Bonus- och malusregler

Vid premieberäkning gäller följande:

För varje försäkringsperiod gäller en premieklass som direkt anger den aktuella premien i procent av grundpremien.

Premieklasserna är följande:

60 - 70 - 80 - 90 - 100 - 110 - 120 - 130 - 140 - 150 - 160 - 170 - 180 - 200 - 240 - 280 - 320 - 360 - 400.

- Om skadeutbetalning inte sker sänks premieklassen ett steg
- Utbetalas ersättning understigande 100 % av årspremien, sker ingen höjning av premieklassen
- Utbetalas ersättning överstigande 100 %, men understigande 200 % av årspremien, höjs premieklassen två steg
- Utbetalas ersättning överstigande 200 % av årspremien, höjs premieklassen tre steg

Antalsdeklaration

För försäkring med antalsdeklaration gäller följande bestämmelser:

- Försäkringsavtalet skall omfatta samtliga försäkringsbara djur i besättningen
- Premie för ingående aktuellt djurantal vid periodens början erläggs vid ikraftträdandet. Slutlig premie uträknas av Gjensidige efter utgången av varje 12-månadersperiod på grundval av försäkringstagarens noteringar av befintligt antal djur i besättningen vid varje månadsskifte.

Skillnaden mellan preliminär och slutlig premie regleras i samband med premieaviseringen för nästföljande 12-mån. period. Denna avisering sker med hänsyn till eventuell skadereglering, ändrat

djurantal och ny premieberäkning först någon tid efter förfallodagen.

Bestämmelsen Underförsäkring gäller inte för försäkring med antalsdeklaration.

Ändring av djurantal i antalsdeklarerad försäkring görs inte under pågående försäkringsperiod.

Eventuella skador regleras först efter försäkringsperiodens slut.

8. Vad försäkringen gäller för

Försäkrade skadehändelser framgår enligt 8.1 - 8.3 nedan om inte annat framgår av försäkringsbrevet.

8.1 Livförsäkring

Dör eller avlivas

Du kan få ersättning om djur dör eller blir så sjukt eller skadat att det måste avlivas.

Större djurförlust

Större djurförlust föreligger om det inom 30 dagar dör eller enligt veterinär måste avlivas så många djur att deras försäkringsvärde motsvarar minst 5 procent av besättningens totala försäkringsvärde (beräknas utifrån djurantalet den dag under 30-dagarsperioden då det fanns flest djur i besättningen).

I sådant fall drar vi ingen självrisk från ersättningen.

Förlusten ska minst motsvara 20 000 kronor

Begränsningar:

Du får inte ersättning om djuret dött eller avlivats till följd av:

1. saneringslakt utan kliniska tecken på sjukdom, till exempel låg produktion, dålig exteriör, utebliven dräktighet, trespenhet eller högt celltal
2. beteenderubbning eller lynnesfel
3. skada i samband med kalvning eller kastning om kvigan inte var tillräckligt utvecklad eller yngre än 13 månader när hon betäcktes
4. angrepp av varg, björn, lo, järv eller örn
5. skadehändelse som ersätts genom annan försäkring
6. brand, explosion eller åsknedslag dock med undantag från åsknedslag som träffar djur utomhus.

Foster/kalv

Du kan få ersättning för förlorat foster eller kalv från och med den sjunde dräktighetsmånaden om kalven föds död, dör eller blir så sjuk att den måste avlivas eller om fostret aborteras. Du får även ersättning för kalven om kon dör, blir så sjuk eller skadad att hon enligt veterinär måste avlivas eller om kon kommer bort.

Större kalvförlust

Större kalvförlust föreligger om det inom 12 månader dör eller enligt veterinär måste avlivas minst 10 % av besättningens foster /kalvar (beräknas ut från antalet kastade foster från och med sjunde dräktighetsmånaden och antalet födda kalvar under skadeperioden).

I sådant fall drar vi ingen självrisk från ersättningen.

Förlusten ska minst motsvara 4 djur.

Kommer bort

Du kan få ersättning om djur kommer bort och inte hittas inom tre månader.

Helkasseras vid slakt

Du kan få ersättning för förlorat slaktvärde om djuret oväntat helkasseras vid normalslakt på slakteri.

Du får inte ersättning om djuret var i sådant skick när det kom till slakteriet att det inte kunde tas in för uppslaktning.

8.2 Smittskydd

Salmonella

Du kan få ersättning för kostnader som uppstår när besättningen spärrats av myndighet på grund av salmonella enligt Zoonoslagstiftningen.

Begränsningar:

1. Du får ersättning för produktionsbortfall under högst 18 månader räknat från spärrdatum.
2. Kostnader och förluster som inte kan hänföras direkt till djurproduktionen ersätts inte. Detta oavsett om sådana kostnader och förluster ersätts av Jordbruksverket.

Utbrott av epizooti

Du kan få ersättning för produktionsbortfall när din besättning spärrats av myndighet på grund av sjukdom som omfattas av epizootilagstiftningen. Ansvarsperiod: Från den dagen din besättning spärras och som längst under 24 månader.

Begränsningar:

1. Kostnader och förluster som inte kan hänföras direkt till djurproduktionen ersätts inte. Detta oavsett om sådana kostnader och förluster ersätts av Jordbruksverket
2. Gäller inte för besättningar som under de fem senaste åren har importerat djur eller haft djurkontakt med besättningar som har importerat djur under samma period om du inte kan styrka att Svenska Djurbönders Smittskyddskontrollers regler för import av djur har följts.

8.3 Bidrag vid saneringslakt

Penicillinresistent Stafylococcus aureus

Du kan få ersättning vid slakt av kor som är smittbärare av penicillinresistent Stafylococcus aureus i juvret.

9. Föreskrifter

Aktsamhetskrav

Du är skyldig att iaktta följande aktsamhetskrav för att förebygga eller begränsa skada på djur:

1. Du måste följa djurskyddslagen och andra lagar, förordningar och föreskrifter som har till syfte att förebygga sjukdomar och skador på djur. Du måste också följa beslut och förelägganden av veterinär eller myndighet. Vid köp av importerade djur måste du säkerställa att Svenska Djurbönders Smittskyddskontrollers rekommendationer för import har följts.
2. Om djuret insjuknar eller skadas eller visar symtom på sjukdom, tecken på slöhet eller avmagring måste du snarast uppsöka eller tillkalla veterinär. Om du har villkorad läkemedelsanvändning ska bestämmelserna i Jordbruksverkets föreskrifter om läkemedel och läkemedelsanvändning följas. Vid omfattande sjuklighet i besättningen eller om djuret/djuren inte svarar på din behandling ska alltid veterinär anlitas.
3. Du måste följa anvisningar och rekommendationer av veterinär avseende behandling, eftervård och rehabilitering av djuret.
4. Du måste uppsöka eller tillkalla veterinär igen om djurets hälsa inte förbättras under pågående behandling, eftervård och rehabilitering.

Avlivning

Det är alltid en veterinär som ska besluta om djuret behöver avlivas eller slaktas. Om det är möjligt ska djuret gå på normalslakt. Veterinärbeslut krävs inte vid akuta skador där omedelbar avlivning är nödvändig av djurskyddsskäl.

Obduktion

Vid upprepade dödsfall i din besättning utan att orsaken är fastställd, måste du låta obducera döda djur.

Destruktion och verifikation

Självdöda eller avlivade djur som inte ska obduceras måste **sändas till destruktion** via Svensk Lantbrukstjänst AB eller motsvarande företag. Djur som sänts till slakteri verifieras med slaktavräkning eller kassationsintyg där djurets identitet framgår. Du får endast gräva ner ett dött djur i områden som inte omfattas av det generella nedgrävningsförbudet. Vid nedgrävning ska skadan styrkas av två ojäviga vittnen som sett det döda djuret. Detsamma gäller vid hemslacht.

Foster/kalv

1. Du måste kunna styrka att kon varit dräktig i minst sex hela månader.
2. Du måste uppfylla kraven för ersättning av kon enligt punkt 8.1.

Kommer bort

Du måste snarast anmäla försvinnandet till polisen och söka efter djuret. Om du fått ersättning för ett djur som stulits eller försvunnit och djuret återfinns är du skyldig att meddela oss detta och betala tillbaka försäkringsersättningen.

Bidrag vid saneringslakt

1. Kon måste vara provtagen och provet ska vara analyserat av ett ackrediterat laboratorium.
2. Kon ska slaktas snarast och måste anmälas till slakt senast 14 dagar efter att du fått provsvaret.
3. Du måste kunna visa att du tillsammans med din juverhålsveterinär aktivt arbetar med att få bort smittan ur besättningen.

10. Påföljd vid åsidosättande av föreskrifter

Nedsättning av försäkringsersättningen

I vissa fall kan din försäkringsersättning minskas enligt bestämmelser i försäkringsavtalslagen på grund av att du inte medverkat till utredningen eller fullföljt dina skyldigheter enligt villkor, lagstiftning eller myndighets anvisning.

Åsidosättande av aktsamhetskrav

Har du inte följt ovanstående aktsamhetskrav får vi minska ersättningen helt eller delvis enligt bestämmelserna i försäkringsavtalslagen. Vid uppsåt eller vid allvarlig eller upprepad oaktsamhet kan du bli helt utan ersättning.

Vi ser i första hand till vilka möjligheter djuret enligt veterinärmedicinsk expertis skulle ha haft att förbli friskt, tillfriskna eller leva vidare om aktsamhetskraven hade följts.

11. Självrisk och karenstid

1. Livförsäkring

Självrisken framgår av ditt försäkringsbrev.

Vid Större djurförlust (se 8.1) gäller försäkringen utan självrisk.

2 Smittskydd och bidrag vid saneringsslakt

Ingen självrisk.

Karenstider

Försäkringen gäller inte för sjukdom som påbörjats inom 20 dagar efter det att försäkringen trätt i kraft.

Bidrag vid saneringsslakt:

Vid nyteckning har försäkringen 12 månaders karens för penicillinresistenta *Stafylococcus aureus*. Det innebär att det inte får ha förekommit några positiva prov för penicillinresistenta *Stafylococcus aureus* de senaste 12 månaderna innan nyteckning.

12. Åtgärder vid skada

Din skyldighet att medverka vid skaderegleringen

Du är skyldig att medverka till utredningen av skadehändelsen och lämna oss all information av betydelse för bedömningen av försäkringsfallet och av vårt ansvar. Du ska kunna visa upp veterinärintyg, journalutdrag, undersökningsresultat, kvitton, fakturor, polisrapporter med mera. Kostnaderna måste vara utförligt specificerade och intyg får inte vara upprättade av jäviga personer. Du måste även meddela om du är momsredovisningsskyldig.

All veterinärvård måste vara medicinskt motiverad och överensstämmande med vetenskap och beprövad erfarenhet. Vi har rätt att anvisa specifik veterinär eller djurklinik och du är skyldig att medverka till det. Vi förbehåller oss rätten att inte ersätta kostnader från vissa veterinärer eller kliniker.

13. Ersättningsregler

13.1 Livförsäkring

Du får ersättning med djurets försäkringsvärde vid skadetillfället.

1. Försäkringsvärde inkalvade hondjur / storboskap: Marknadsvärde upp till djurets försäkringsbelopp som framgår av försäkringsbrevet.
2. Försäkringsvärde för foster/kalv från och med sjunde dräktighetsmånaden till och med 9 dagars ålder: 12 procent av kornas försäkringsvärde.
3. Försäkringsvärde ung- och handjur från och med 10 dagars ålder: Marknadsvärde upp till maxbelopp per ungdjur. Maxbelopp per ungdjur är försäkringsvärde enligt

försäkringsbrev multiplicerat med två.

Vid ersatt skada får du även ersättning för destruktionskostnaden med upp till 500 kronor per djur. Du måste kunna styrka kostnaden med leveranssedel eller faktura.

13.2 Smittskydd

Salmonella

Du får ersättning med upp till 35 % av det belopp som Jordbruksverket betalar som ersättning för bekämpning av salmonella i din besättning. Du får ersättning för direkta kostnader och förluster som berör de försäkrade djuren, såsom produktionsbortfall, djurvärde samt saneringskostnader för tillhörande djurstallar, beredning och hantering av foder, strö samt gödselsystem till djuren.

Produktionsbortfall vid utbrott av epizooti bortsett salmonella

Du kan få ersättning med upp till 80 % av det belopp som Jordbruksverket ersätter för produktionsbortfall i samband med att din besättning spärrförklarats.

Den sammanlagda ersättningen från Gjensidige och Jordbruksverket kan bli högst 90 procent av ditt totala produktionsbortfall, som beräknats av Jordbruksverket.

13.3 Bidrag vid saneringsslakt

Smittbärare av penicillinresistent *Stafylococcus aureus*

Du kan få ersättning utan avdrag för självrisk med:

- 5 000 kronor för ko som slaktas under de tre första laktationsmånaderna
- 3 000 kronor för ko som slaktas från och med den fjärde laktationsmånaden
- vid ersatt skada kan du även få ersättning för provtagningskostnad med upp till 500 kronor per ko. Du måste kunna styrka kostnaden med kvitto eller faktura
- om kon inte kan skickas med normalslakt kan du även få ersättning för destruktionskostnaden med upp till 500 kronor per ko.

13.4 Avdrag från ersättningen

Från ersättningen gör vi avdrag för:

- moms, om du är momsredovisningsskyldig
- kostnader som inte omfattas av försäkringen
- eventuell självrisk
- nedsättning om du inte har följt gällande aktsamhetskrav
- premie och övriga fordringar som förfallit till betalning, som du inte har betalat
- ersättning som du har fått från en myndighet eller någon annan

- eventuellt utvunnet slaktvärde
- värdet av det tillvaratagna köttet från djur som slaktats hemma
- kostnader motsvarande kadaverhämtning vid nedgrävning utan tillstånd

13.5 Utbetalning av ersättning

Vi ska betala ersättningen senast en månad efter att du har lämnat in en fullständig skadeanmälan. Ersättning eller ränta under 100 kronor utbetalas inte. Vi ansvarar inte för förlust som kan uppstå om utredning rörande försäkringsfall eller utbetalning fördröjs.

13.6 Dubbelförsäkring

Du måste meddela oss om djuret har försäkrats hos flera försäkringsbolag, oavsett om skadan har anmälts till det andra bolaget eller inte. Du har inte rätt till högre ersättning från bolagen än för vad som sammanlagt svarar mot skadan.

13.7 Återkrav

Om Gjensidige har betalat ersättning för en skada övertar vi rätten till ersättning av den som är ansvarig för skadan intill det belopp vi har betalat. Du får inte träffa överenskommelse med den som är ansvarig för skadan, som innebär att du helt eller delvis avstår från din rätt till ersättning från denne.

15. Definitioner

Nedanstående definitioner av ord och begrepp gäller i våra försäkringsvillkor, oavsett om samma ord och begrepp definieras annorlunda i något annat sammanhang.

Besättning

Alla djur i punkt 6 som du äger och som vistas vid samma produktionsplats. I besättningen ingår även de djur som du äger men som vistas på annan produktionsplats om dessa har något samband med varandra. Har du en besättning på en gård med eget produktionsplatsnummer och som är helt avskild från den andra besättningen när det gäller till exempel skötsel, maskiner och att inga djur flyttas mellan räknas det som en egen besättning.

Besättningsvärde

Besättningens samlade försäkringsvärde.

Epizooti

En epizooti är en allvarlig smittsam djursjukdom som kan utgöra ett hot mot människors eller djurs hälsa. Dessa sjukdomar omfattas av en speciell lagstiftning. Exempel på epizootisjukdomar som kan drabba nötkreatur är mul- och klövsjuka, mjältbrand, bluetongue och paratuberkulos. En fullständig förteckning över de epizootiska

sjukdomar finns i Jordbruksverkets föreskrifter om epizootiska sjukdomar. Vid ett utbrott av en epizootisjukdom kan Jordbruksverket besluta om åtgärder för att förhindra smittspridning. Dessa åtgärder kan omfatta t.ex. avlivning av djur, smittrening, vaccination, undersökning av djur eller produkter i kontrollsyfte och transportrestriktioner. Om din besättning spärras för en epizootisjukdom ersätter Jordbruksverket förlorat djurvärde, saneringskostnader och produktionsbortfall. Vilka kostnader du kan få ersättning för samt ersättningsnivåer regleras av lagstiftningen.

Försäkringsfall

Skadehändelse som omfattas av försäkringen (se 8) och som inträffar under försäkringstiden.

Försäkringsvärde

Det värde djuret har enligt försäkringsbrevet.

Karenstid

Karenstid innebär att försäkringen inte gäller för sjukdomar och skador samt följder av dessa, som påbörjats inom en viss period efter det att försäkringen trätt i kraft. Vid en utökning av försäkringsskyddet tillämpas en ny karenstid för den förbättrade delen. Hur lång karenstiden är framgår av produktvillkoren. Om du betalar premien för sent, räknas karenstiden från och med betalningsdagen.

Vid följande händelser tillämpas ingen karenstid:

1. Skada orsakad av plötsligt yttre våld
2. Vid nytecknad försäkring, om motsvarande försäkring för djuret funnits hos Gjensidige eller annat försäkringsbolag, så att djuret får ett oavbrutet försäkringsskydd.

Marknadsvärde

Med marknadsvärdet menas vad det omedelbart före försäkringsfallet skulle ha kostat att köpa ett likvärdigt djur.

Prisbasbelopp

Det prisbasbelopp som fastställs enligt lagen om allmän försäkring och som gällde för januari månad det år skadan inträffade.

Självrisk

Den del av skadekostnaden som du själv står för. Din självrisk framgår av ditt försäkringsbrev. Självrisk är en årssjälvrisk baserad på en procentsats av besättningsvärdet. Självrisk avser alltid försäkringsår och inte kalenderår.

Gjensidige Försäkring

Postadress:

Gjensidige Försäkring

Box 3031

103 61 Stockholm

Telefon 0771-328 380

Email info@gjensidige.se

En Svensk filial till:

Gjensidige Forsikring ASA, Norge

Postadress:

Postboks 700 Sentrum, 0106 Oslo

Org-nr. 995 568 217