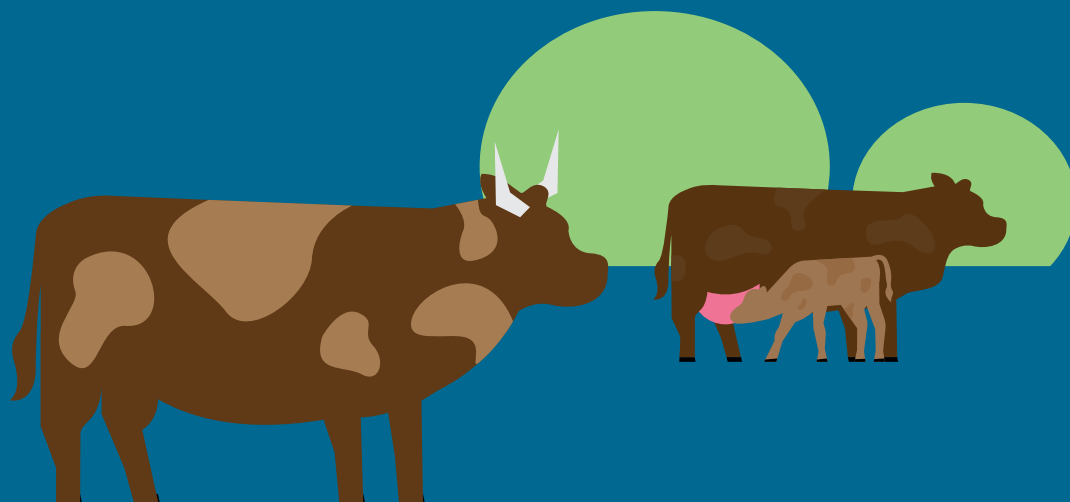




Gjensidige

# Veterinärvård

Försäkringsvillkor GLB611:1 - Tilläggs villkor



Gäller från 1 januari 2017

# Innehåll

<b>8. Vad försäkringen gäller för</b>	<b>3</b>
<b>9. Föreskrift</b>	<b>3</b>
<b>11. Självrisk och karenstid</b>	<b>3</b>
<b>13. Ersättningsregler</b>	<b>3</b>

## Kontakta Gjensidige försäkring

### Kundtjänst

Telefon 0771-326 328

Fax 08-753 61 71

E-post: foretag@gjensidige.se

### Skador

Telefon 0771-326 326

Fax 08-555 01 871

E-post: lantbruksskador@gjensidige.se

Försäkringsvillkor GLB611:1

## Om Gjensidige Försäkring

Gjensidige är ett ledande nordiskt sakförsäkringsbolag som är byggt av kunder, för kunder. Koncernen är noterad på Oslo Börs.

I snart 200 år har vi anställt eldsjälar som arbetar för att säkra kunders liv, hälsa och egendom. Vi har cirka 3 400 medarbetare och erbjuder sakförsäkring i Norge, Danmark, Sverige och Baltikum.

I Norge erbjuds också bank, pension och sparande. Intäkterna 2013 var 21 miljarder NOK och de totala tillgångarna utgjorde 109 miljarder NOK.

# Tilläggs villkor

Gäller från 2017-01-01

Med detta försäkringsvillkor görs följande tillägg till villkor GLB600 Djur – Nöt, mjölk och kött.

De olika avsnittens indelning och numrering har samordnats, vilket innebär att numrering inte alltid är löpande.

## Vad försäkringen gäller för

Genom detta tillägg kan du få ersättning för veterinärkostnader när en veterinär besökt gården och behandlat djur på grund av klinisk sjukdom eller olycksfall. Vissa begränsningar finns dock exempelvis, förebyggande åtgärder som vaccinationer, avmaskning och avhorning och utlämnade läkemedel som inte avser en akut behandling av sjukt eller skadat djur eller en direkt följdbehandling av detsamma.

Försäkringsomfattningen framgår av försäkringsbrevet.

## 8. Vad försäkringen gäller för

### Veterinärvårdskostnader

Du kan få ersättning för

- veterinärkostnader när en veterinär besökt gården och behandlat djur på grund av klinisk sjukdom eller olycksfall
- den medicin som veterinären lämnar i samband med besöket för att du ska kunna fortsätta den påbörjade behandlingen – detta om det tydligt framgår av praktikjournal eller annat veterinärintyg vilket eller vilka djur den utlämnade medicinen är avsedd för.

Ersättningen beräknas högst efter de avgifter för veterinär yrkesutövning som Jordbruksverket har fastställt.

### Begränsning:

Du kan inte få ersättning för:

- förebyggande åtgärder som vaccinationer, avmaskning och avhorning
- sterilitetsbehandling och dräktighetsundersökning
- diagnostisk provtagning utan klinisk sjukdom
- normalkastration
- förskrivna recept
- utlämnade läkemedel som inte avser en akut behandling av sjukt eller skadat djur eller en direkt följdbehandling av detsamma
- besiktningar, utredning och rådgivning
- fakturerings- och intygskostnader
- sintidsbehandling med antibiotika eller behandling med antibiotika på grund av höga celltal

- rese- och transportkostnader för andra än veterinärens.

## 9 Föreskrift

- Vården måste, enligt veterinärmedicinsk expertis, vara medicinskt motiverad och i överensstämmelse med vetenskap och beprövad erfarenhet.

## 11. Självrisk och karenstid

### 1. Självrisk

Försäkringen har 90 dagars självriskeperioder räknat från och med det första veterinärbesöket.

För varje behandlingsperiod avräknas en fast självrisk motsvarande antalet försäkrade djur x 75 kr, dock lägst 1 700 kronor.

### 2. Karenstid

Försäkringen gäller inte för sjukdom som påbörjats inom 20 dagar efter det att försäkringen trätt i kraft.

Vid skada genom olycksfall gäller försäkringen utan karenstid.

## 13. Ersättningsregler

Du får ersättning med 70 procent av de ersättningsbara kostnaderna.

Högsta ersättning per försäkringsperiod är 40 000 kronor.

Gjensidige Försäkring

Postadress:

Gjensidige Försäkring

Box 3031

103 61 Stockholm

Telefon 0771-328 380

Email [info@gjensidige.se](mailto:info@gjensidige.se)

En Svensk filial till:

Gjensidige Forsikring ASA, Norge

Postadress:

Postboks 700 Sentrum, 0106 Oslo

Org-nr. 995 568 217