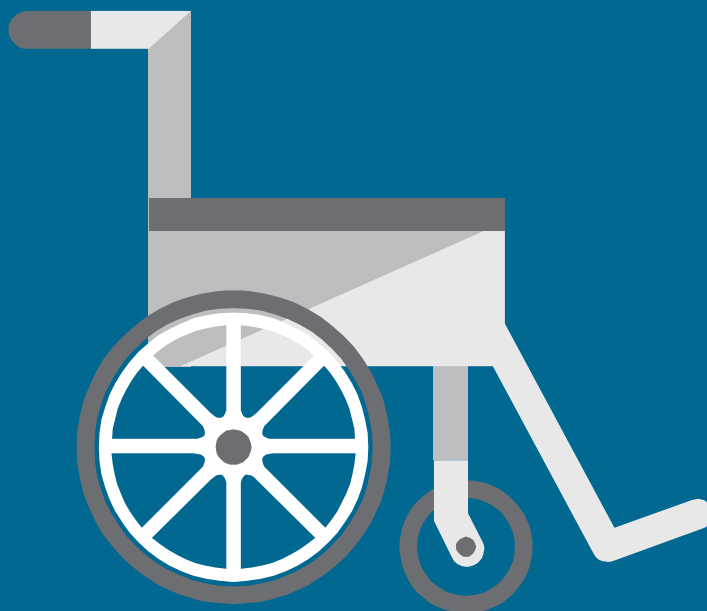




Gjensidige

Olycksfallsförsäkring

Försäkringsvillkor: GK 12:1



Gäller från 2018-04-01

Innehåll

1. Vem försäkringen gäller för	3	6. Försäkringsbelopp	3
2. När försäkringen gäller	3	7. Åtgärder vid skada	4
3. Var försäkringen gäller	3	8. Skadevärderings- och ersättningsregler	4
4. Vad försäkringen gäller för	3	9. Allmänna avtalsbestämmelser	6
5. Vad försäkringen inte gäller för	3		

Kontakt

Kundtjänst

Telefon 0771-326 326

E-post: foretag@gjensidige.se

Skador

Telefon 0771-326 326

E-post: foretagsskador@gjensidige.se

Skadejour

Vid akut skada efter kl. 16.00 eller på helger - kontakta då vår

Skadejour, telefon 0771-614 614.

Särskilt försäkringsvillkor: GK 12:1

Olycksfallsförsäkring

Villkor: GK 12:1

Försäkringsgivare: Gjensidige Forsikring ASA Norge, svensk filial, 516407-0384.

I tillägg till dessa villkor, gäller följande:

- Försäkringsbrev med angivna specifikationer och särskilda villkor
- Generella villkor
- Försäkringsavtalslagen (FAL)

Försäkringsbrev med angivna specifikationer och särskilda villkor gäller före de allmänna villkoren.

1. Vem försäkringen gäller för

Försäkringen gäller för försäkringstagaren och dennes arbetstagare.

2. När försäkringen gäller

Försäkringen gäller under arbetstid samt under direkt färd till och från arbete.

3. Var försäkringen gäller

Försäkringen gäller i hela världen.

4. Vad försäkringen gäller för

Försäkringen gäller vid olycksfallsskada enligt vad som anges i detta villkor, försäkringsavtalslagen och annan tillämplig lagstiftning.

Med olycksfallsskada avses kroppsskada som drabbar den försäkrade ofrivilligt genom plötslig yttre händelse (olycksfall). Vid förfrysning och värmeslag (solsting) bortses från kravet på plötslighet. (Sådan kroppsskada ska anses ha inträffat den dag den visade sig.)

Med olycksfallsskada avses inte

- skada som uppkommit på grund av smitta genom bakterier, virus eller annat smittämne
- skada som uppkommit genom användning av medicinska preparat eller genom ingrepp, behandling eller undersökning som inte föranletts av olycksfallsskada som omfattas av denna försäkring
- sådant tillstånd som även om det konstaterats efter ett olycksfall enligt medicinsk erfarenhet inte kan anses bero på olycksfallet utan på sjukdom, lyte eller sjukliga förändringar.

5. Vad försäkringen inte gäller för

5.1 Skador i samband med idrottsutövning

Efter det att försäkrad fyllt 16 år gäller inte försäkringen vid olycksfallsskada som drabbar försäkrad under deltagande i

- boxning, brottning, judo, karate eller därmed jämförlig idrottsutövning
- kapplöpning till häst
- drakflygning eller fallskärmschoppning
- särskild anordnad hastighetstävling med bobsleigh, rodel eller motordrivet fortkärfningsmedel eller särskild anordnad träning härför.

Undantaget tillämpas endast för skador som har ett direkt samband med de nämnda verksamheterna.

5.2 Kostnader utanför Norden

Försäkringen gäller inte för kostnader som avser resor, vård och behandling av läkare utanför Norden.

5.3 Krig

Försäkringen gäller inte vid olycksfallsskada som drabbar den försäkrade medan krigstillstånd råder i Sverige, om olycksfallet kan anses vara beroende av krigstillståndet.

Med krigstillstånd i Sverige avses krig vari Sverige befinner sig i eller som jämföras med sådant krig vid tillämpning av särskild lagstiftning ifråga om ansvarighet för livförsäkring.

6. Försäkringsbelopp

Försäkringsbeloppet är det högsta belopp som betalas ut vid invaliditet, för hjälpmedel samt vid dödsfall till följd av olycksfallsskada.

Vid invaliditet betalas ersättning ut med så stor del av försäkringsbeloppet som svarar mot invaliditetsgraden. Försäkringsbeloppet sätts ned med 5% då den försäkrade fyller 56 år och därefter varje år med ytterligare 5%. Försäkringsbeloppet sätts ned med högst 50%.

Ersättningsbelopp

Vid invaliditetsgrad 50% och däröver
Vid invaliditetsgrad under 50%
För hjälpmedel
Vid dödsfall p g a olycksfallsskada

Försäkringsbelopp

1 000 000 kronor
500 000 kronor
25 000 kronor
25 000 kronor

7. Åtgärder vid skada

Anmälan om inträffat olycksfall ska göras till bolaget snarast möjligt. Förutsättning för utbetalning av ersättning är att den försäkrade utan dröjsmål anlitar läkare, under sjuktiden står under fortlöpande läkartillsyn och iakttar läkarens föreskrifter samt följer av bolaget i samråd med läkare lämnade anvisningar, som avser att begränsa följderna av olycksfallet.

Den som gör anspråk på ersättning ska enligt bolagets anvisningar förete läkarintyg och övriga handlingar som är av betydelse för bedömning av försäkringsfallet och bolagets ansvarighet. Bolaget har rätt att föreskriva att den försäkrade inställer sig för undersökning hos läkare som bolaget anvisar, om detta bedöms vara nödvändigt för att fastställa rätten till ersättning.

Kostnaderna för av bolaget begärda intyg samt för undersökning och resor enligt föregående stycken betalas av bolaget.

8. Skadevärderings- och ersättningsregler

8.1 Försäkringen gäller för

- invaliditet
- dödsfall
- läke-, tandskade- och resekostnader

8.1.1 Invaliditet

8.1.1.1 Ekonomisk invaliditet

Med ekonomisk invaliditet förstås bestående nedsättning med minst 50% av den skadades arbetsförmåga på grund av olycksfallsskadan. Samtliga möjligheter till yrkesarbete ska ha prövats och Försäkringskassan ska ha beviljat minst halv förtidspension före fyllda 60 år.

Till grund för bestämning av invaliditetsgraden läggs sådana av olycksfallet föranledda skador och symptom som objektivt kan fastställas.

Bedömning av den ekonomiska invaliditeten kan göras tidigast när den försäkrade fyllt 16 år. För den försäkrade som vid olyckstillfället fyllt 60 år eller uppbär sjukbidrag, handikappersättning eller förtidspension enligt lagen om allmän försäkring eller sjukpension för allmän tjänst bedöms alltid invaliditeten med hänsyn till olycksfallsskadan föranledd bestående nedsättning av den försäkrades kroppsfunction ("medicinsk invaliditet").

8.1.1.2 Medicinsk invaliditet

Med medicinsk invaliditet förstås av olycksfalls skadan föranledd nedsättning av den skadades kroppsfunction.

Till grund för bestämning av invaliditetsgraden läggs sådana av olycksfallet föranledda skador och symptom som kan objektivt fastställas. Bestämningen sker oberoende av i vilken grad den skadades arbetsförmåga satts ned på grund av olycksfallsskadan. Kan förlorad kroppsdel ersättas av protes bestäms invaliditetsgraden även med beaktande av protesfunktionen.

Medicinsk invaliditet beräknas enligt medicinskt tabellverk för olycksfall fastställt av Försäkringsförbundet. Har genom samma olycksfall uppkommit skador på flera kroppsdelar utges ersättning högst efter en beräknad invaliditetsgrad av 100 %. Ersättning betalas ut med så stor del av försäkringsbeloppet som svarar mot invaliditetsgraden.

8.1.1.3 Rätten till invaliditetskapital

Rätt till invaliditetskapital inträder om olycksfallsskadan inom 3 år från olycksfallet orsakat invaliditet och minst 12 månader förflutit från olycksfallet. Så snart den definitiva invaliditetsgraden fastställts utbetalas invaliditetskapitalet.

Fastställelse av den definitiva invaliditetsgraden ska om möjligt ske inom 3 år från olycksfallet men kan uppskjutas så länge detta enligt medicinsk erfarenhet eller med hänsyn till föreliggande rehabiliteringsmöjligheter är nödvändigt.

Om behandlingen är helt avslutad och den definitiva invaliditetsgraden kan fastställas redan innan 12 månader förflutit från olycksfallet, inträder ersättningsrätten och ersättningen utbetalas när invaliditetsgraden fastställts. Avlider den försäkrade sedan rätt till invaliditetsersättning uppkommit, men innan utbetalning skett, betalas det belopp ut som svarar mot den säkerställda definitiva invaliditetsgraden som beräknas ha förelegat vid dödsfallet.

8.1.1.4 Vänteersättning för försäkring med fasta försäkringsbelopp

Om invaliditetsgraden inte kan fastställas inom 1 år från det olycksfallet inträffade, lämnas vänteersättning efter 1 år tills utbetalning av invaliditetsersättning kan göras. Vänteersättningen är 6% av invaliditetsersättningen per år. Utbetalningen av vänteersättning görs samtidigt med utbetalning av invaliditetsersättning.

8.1.1.5 Hjälpmedel för att lindra invaliditetstillståndet

Utöver den ersättning vid invaliditet som bestäms efter invaliditetsgraden kan ersättning utges för hjälpmedel och andra åtgärder som läkare föreskrivit såsom erforderliga för att lindra invaliditetstillståndet och om kostnaderna inte enligt lag eller särskild författning ska ersättas från annat håll.

Ersättning lämnas med sammanlagt högst det i punkt 6 angivna beloppet för av bolaget i förhand godkända uppgifter.

8.1.1.6 Ärrersättning

Rätt till ersättning för vanprydande ärr eller annan kosmetisk defekt inträder först efter avslutad behandling och sedan äret bedöms vara kvarstående för framtiden, dock tidigast 1 år från det olycksfallet

inträffade. Ersättningens storlek bestäms enligt tabell som fastställts av bolaget.

8.1.2 Dödsfallsersättning

Rätt till dödsfallsersättning föreligger om olycksfallsskadan föranleder den försäkrades död inom 3 år från olyckstillfället.

Förmånstagare vid dödsfallet är, om ej annat förordnande delgivits bolaget, i första hand den försäkrades make eller sambo och barn, i andra hand den försäkrades föräldrar, i tredje hand den försäkrades arvingar. Om endast en av föräldrarna har vårdnaden av den försäkrade är vårdnadshavaren förmånstagare.

8.1.3 Ersättning för läke-, tandskade- och resekostnader.

Försäkringen gäller för kostnader inom Norden som uppkommit inom 3 år från olyckstillfället för vård och behandling av läkare eller tandläkare och för resor enligt punkterna 8.1.3.1 - 8.1.3.3.

8.1.3.1 Läkekostnader

Ersättning lämnas för nödvändiga och skäliga kostnader för vård eller behandling som lämnats eller föreskrivits av behörig läkare för skadans läkning.

För vård på annat sjukhus än sådant som tillhör staten eller som drivs av kommun eller landstingskommun eller nordiskt sjukhus av motsvarare slag, lämnas ersättning endast efter i förväg träffad överenskommelse med bolaget.

För av sjukhusvård föranlett sjukpenningavdrag lämnas ersättning endast till den del av avdraget kan anses överstiga inbesparade levnadskostnader.

För förlorad arbetsinkomst lämnas inte ersättning. Ersättning lämnas för kostnader som uppkommit inom 3 år efter olyckstillfället.

8.1.3.2 Tandskadekostnader

Ersättning lämnas för nödvändiga och skäliga kostnader för behandling som utförts av tandläkare. Skada vid tuggning eller bitning ersätts inte. När det gäller implantatbehandling eller skalfasader lämnar försäkringen endast ersättning om behandlingen omfattas av den allmänna tandvårdsförsäkringen. Ersättning lämnas med högst 25% av prisbasbeloppet.

Behandling och arvode ska i förhand ha godkänts av bolaget. För nödvändig akutbehandling ersätts dock kostnad även om bolagets godkännande inte hunnit inhämtas. Den skadade ska utan dröjsmål söka tandläkare och anmäla skadan till bolaget. Anmälan ska åtföljas av utredning på blankett som bolaget tillhandahåller.

Föreligger vid olycksfallet sjukliga eller för åldern inte normala förändringar, lämnas ersättning endast för den skada som kan antas ha blivit följden om förändringarna inte funnits då skadan inträffade. Skada på fast protes ersätts enligt motsvarande regler som skada på naturlig tand. Detta gäller även avtagbar protes, som när den skadades var på plats i munnen.

Ersättning lämnas för kostnader för behandling inom 3 år från olycksfallet. Måste slutbehandling på grund av den försäkrades ålder uppskjutas till senare tidpunkt ersätts även kostnader för den uppskjutna behandlingen under förutsättning av bolaget innan den försäkrade fyllt 25 år godkänt den uppskjutna behandlingen.

För behandling som företas senare men före fyllda 30 år, ersätts kostnaden under förutsättning att bolaget tagit ställning innan den försäkrade fyllt 25 år och i anslutning härtill godkänt den uppskjutna behandlingen.

8.1.3.3 Resekostnader

Ersättning lämnas för kostnader för nödvändiga resor för vård och behandling. Om olycksfallsskadan orsakat sådan nedsättning av den försäkrades förmåga att förflytta sig, att enligt läkares föreskrift särskilt transportmedel måste anlitas för att den försäkrade ska kunna utföra sitt ordinarie förvärvs- eller skolarbete, lämnas också ersättning för merkostnader för resor mellan fast bostad och ordinarie arbetsplats eller skola under tiden för läkarbehandlingen.

Resekostnad ersätts för det billigaste, vanligen förekommande färdssätt som med hänsyn till den försäkrades tillstånd kunnat användas och som tillstyrkts av läkare.

Ersättning lämnas för kostnader som uppkommit inom 3 år från olycksfallet.

8.1.3.4 Kläder och glasögon

Om olycksfallsskada medfört läkar- eller tandläkarbesök, ersätts i samband med olycksfallet skadade personliga gångkläder, cykel- eller ridhjälm, glasögon, hörapparat och andra vid olycksfallet burna handikaphjälpmedel. Ersättning lämnas med högst 25% av prisbasbeloppet.

9. Allmänna avtalsbestämmelser

9.1 Försäkringstiden och förnyelse

Olycksfallsförsäkringen medför ingen rätt till efterskydd, fortsättningsförsäkring eller återupplivning.

9.2 Rätt att säga upp försäkringen under försäkringstiden

För olycksfallsförsäkringen gäller att bolaget har rätt att vid dröjsmål med premieinbetalningen säga upp försäkringen att upphöra 14 dagar efter uppsägningen.

Om olycksfallsförsäkringen upphör har försäkringstagaren skyldighet att underrätta de försäkrade om detta.

9.3 Premieinbetalning och uppgifter för förnyad försäkring

Om olycksfallsförsäkringen inte förnyas har försäkringstagaren skyldighet att underrätta de försäkrade om detta.

9.4 Återkrav

Återkravsrätten omfattar inte olycksfallsförsäkringens invaliditets- och dödsfallsersättning.

Gjensidige Försäkring

Postadress:

Gjensidige Försäkring

Box 3031

103 61 Stockholm

Telefon 0771-326 326

E-post info@gjensidige.se

En svensk filial till:

Gjensidige Forsikring ASA

Org.nr 995 568 217

Postadress:

Postboks 700 Sentrum, 0105 Oslo