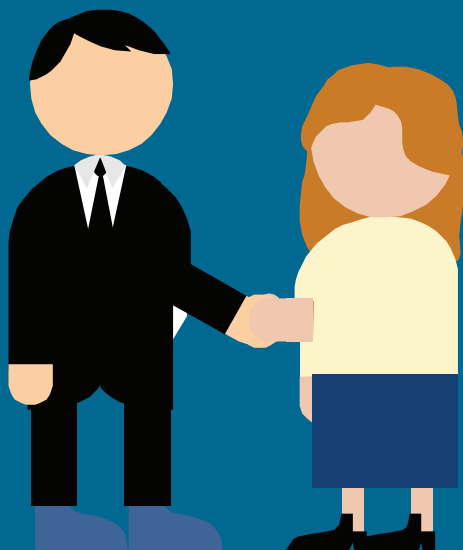




Gjensidige

Ansvarsförsäkring Teknisk Konsult

Försäkringsvillkor: GJA 110:4



Gäller från 2018-04-01

Innehåll

1. Vem försäkringen gäller för	3	7. Försäkringsbelopp	4
2. När försäkringen gäller	3	8. Säkerhetsföreskrifter	5
3. Var försäkringen gäller	3	9. Åtgärder vid skada	5
4. Vad som är försäkrat	3	10. Skadeersättningsregler	6
5. Vad försäkringen gäller för	3	11. Självrisk	6
6. Vad försäkringen inte gäller för	3	13. Definitioner	6

Kontakt

Kundtjänst

Telefon 0771-326 326

E-post: foretag@gjensidige.se

Skador

Telefon 0771-326 326

E-post: foretagsskador@gjensidige.se

Skadejour

Vid akut skada efter kl. 16.00 eller på helger - kontakta då vår

Skadejour, telefon 0771-614 614.

Särskilt försäkringsvillkor: GJA 110:4

Ansvarsförsäkring Teknisk Konsult

Villkor: GJA 110:4

Dessa bestämmelser för ansvarsförsäkring ingår i en serie av villkor för Företagsförsäkring. Indelning och numrering har gjorts efter ett enhetligt system. Detta medför att numreringen i villkoret inte alltid är löpande.

Vad försäkringen gäller för

Genom detta försäkringsvillkor ges skydd för skadeståndskrav som framställs till följd av skada som uppkommit i den rådgivande verksamheten för tekniska konsulter. Försäkringen gäller dock med vissa begränsningar, t ex omfattar försäkringen inte för fastighetsvärderingar eller överlåtelsebesiktningar. Samtliga begränsningar i försäkringskyddet framgår nedan i villkoret.

1. Vem försäkringen gäller för

Försäkringen gäller för i försäkringsbrevet angiven verksamhet och gäller för den försäkrade och dennes arbetstagare för skada orsakad i tjänsten. Med försäkrad avses försäkringstagaren och den som är medförsäkrad i försäkringsbrevet.

2. När försäkringen gäller

Försäkringen gäller för skadeståndskrav som avser skada som upptäcks under försäkringstiden under förutsättning att Gjensidiges ansvar föreligger enligt nedan.

Gentemot kontraktspart, omfattar försäkringen konsultens ansvar för skada som upptäcks inom tio år från den dag uppdraget slutförts eller annars upphört under förutsättning att försäkringen är i kraft vid upptäcktstillfället.

En serieskada omfattas endast om den första skadan i en serieskada upptäcktes under försäkringsperioden för denna försäkring.

3. Var försäkringen gäller

Försäkringen gäller vid skada som inträffar inom Norden eller inom det geografiska område som anges i försäkringsbrevet, och som där avser befintlig verksamhet, byggnad, anläggning eller annat objekt eller projekt.

4. Vad som är försäkrat

Försäkringen omfattar skadeståndsskyldighet för person- och sakskada samt ren förmögenhetsskada som vållats kontraktspart genom fel i beräkningar, ritningar, beskrivningar, råd eller anvisningar avseende den i försäkringsbrevet angivna verksamheten.

5. Vad försäkringen gäller för

5.1. Omfattning

Försäkringen omfattar skadeståndsskyldighet enligt:

- allmänna skadeståndsrättsliga regler
- allmänna bestämmelser för konsultuppdrag inom arkitekt- och ingenjörsverksamhet (ABK)
- andra allmänna bestämmelser utgivna av branschorganisation inom den försäkrades verksamhetsområde.

5.2 Åtaganden

Vid skadeståndskrav som omfattas av försäkringen och som överstiger självrisken, åtar sig Gjensidige för den försäkrades räkning att:

- utreda om skadeståndsskyldighet föreligger
- förhandla med den som kräver skadestånd
- föra den försäkrades talan vid rättegång eller skiljemannaförfarande och därvid betala rättegångskostnader eller skiljemannakostnader som den försäkrade åsamkas eller åläggs att betala och som denne inte kan få av motpart eller av annan.
- ersätta det skadestånd som överstiger självrisken och som den försäkrade är skyldig att betala.

6. Vad försäkringen inte gäller för

6.1 Gemensamma ekonomiska intressen

Försäkringen gäller inte för skadeståndskrav mellan de försäkrade. Försäkringen gäller inte heller för skadeståndskrav mellan den försäkrade och den försäkrades moder- eller dotterbolag, eller skadeståndskrav mellan den försäkrade och ett företag eller en verksamhet:
i samma koncern

- där ägarrelationen mellan den försäkrade och den skadeståndskrävande är 50 % eller mer
- där den försäkrade ensam eller tillsammans med medförsäkrad, eller aktieägare i dessa, eller aktieägares nära anhörig har mer än 50 % ägande eller betydande inflytande.

6.2 Utfästelse, garanti

Försäkringen gäller inte för skada i den mån skadeståndskravet endast kan grundas på uttrycklig eller underförstådd utfästelse eller garanti.

6.3 Kontraktsansvar

Försäkringen gäller inte för skadeståndskrav i de fall försäkringstagaren kan åberopa ansvarsbegränsning enligt avtal eller författning.

6.4 Hyrd, lånad eller nyttjad egendom

Försäkringen gäller inte för skada på egendom som den försäkrade eller för hans räkning annan person hyrt, leasat, lånat eller nyttjat.

6.5 Utförande och leverans

Försäkringen gäller inte för skada som:

- kan åläggas den försäkrade till följd av installation, entreprenad, ingrepp i byggnad eller anläggning eller leverans av material.
- uppkommer vid fysiska ingrepp såsom vid mätning, trädfällning, borrning, sprängning, grävning eller liknande åtgärd även om åtagandet har samband med den rådgivande verksamheten.
- uppkommer vid befattning med eller fysiska ingrepp i anläggning såsom provning, tester, igångkörning, intrimning eller felsökning.

6.6 Estetisk skada

Försäkringen gäller inte för skada som består i att objekt eller del därav ifråga om utformning, material m.m. erhållit ett ur utseendesynpunkt inte tilltalande utförande.

6.7 Försening

Försäkringen gäller inte för skada som är en följd av att uppdrag eller del därav inte redovisats i rätt tid.

6.8 Böter, viten eller straffskadestånd

Försäkringen gäller inte för böter, viten och straffskadestånd, s.k. punitive damage, och inte heller för kostnad för rättegång i den mån denna avser talan om brott.

6.9 Hävning

Försäkringen gäller inte för skada som är en följd av ett avtal mellan den försäkrade och uppdragsgivare har hävts.

6.10 Fastighetsvärdering

Försäkringen gäller inte för ansvar som kan åläggas den försäkrade till följd av fastighetsvärdering, såvida detta inte finns särskilt angivet i försäkringsbrevet som försäkrad verksamhet.

6.11 Överlåtelsebesiktning

Försäkringen gäller inte för ansvar som kan åläggas den försäkrade till följd av överlåtelsebesiktning i samband med köp och försäljning av privatfastighet, såvida detta inte finns särskilt angivet i försäkringsbrevet som försäkrad verksamhet.

6.12 Avhjälpan

Försäkringen gäller inte för kostnader i samband med avhjälpan av fel i handlingar.

6.13 Kalkylfel med mera

Försäkringen gäller inte för ren förmögenhetsskada som uppkommer genom fel i kalkyler, mängdberäkningar, mängdförteckningar, förteckningar eller utlåtanden avsedda att ligga till grund för ekonomiska bedömningar i samband med upphandling, anbudsgivning eller annan affärstransaktion.

6.14 Förutsebar skada

Försäkringen gäller inte för skada som orsakats av handlande eller underlåtenhet att handla som – med hänsyn till omständigheterna – innebär en betydande risk för skadans uppkomst. Försäkringen gäller dock om den försäkrade kan visa att varken den försäkrade eller dennes arbetsledning är medveten om eller borde varit medveten om skaderisken.

6.15 Lag, myndighets föreskrift eller beslut

Försäkringen gäller inte för skada som orsakas genom åsidosättande av lag, myndighets föreskrift eller beslut, domstols dom eller beslut, såvida den försäkrade kan visa att den försäkrade eller dennes arbetsledning varken har eller borde ha haft kännedom om åsidosättandet.

6.16 Arbetskada/annan försäkring

Försäkringen gäller inte för arbetskada. Dock gäller försäkringen för skada som inträffar i Sverige, exklusive den ersättning som betalas genom arbetsskade-, social- eller patientförsäkring, annan gällande försäkring eller ersättningsform som tjänsteförmån.

6.17 Skada som drabbar försäkrad

Försäkringen gäller inte för skada som drabbar försäkrad.

6.18 Konsultgruppvakt

Försäkringen gäller inte för skada som vid konsultgruppvakt orsakas av annan än den försäkrade.

6.19 Tunnputsfasad

Försäkringen gäller inte för skadeståndskrav som har sin grund i byggnadskonstruktion med träregelvägg som isolerats med cellplast mot en yttre skiva av gips eller plywood och där det utanpå cellplasten har applicerats puts. Detta undantag tillämpas inte för det fall uppdraget har avlämnats före den 1 juni 2007.

7. Försäkringsbelopp

Försäkringsbeloppet anges i försäkringsbrevet och är den högsta sammanlagda ersättning som Gjensidige betalar för kostnader och skadestånd enligt åtagande i punkt 5.2.

Med utrednings- och förhandlingskostnader avses kostnad för arbete som utförs av annan än Gjensidiges personal. Gjensidiges ersättningskyldighet är begränsad till:

- ett försäkringsbelopp för samtliga skador till följd av ett uppdrag
- tre försäkringsbelopp för skador som uppkommer till följd av flera uppdrag och som upptäcks under ett och samma försäkringsår

såvida inte annat anges i försäkringsbrevet.

8. Säkerhetsföreskrifter

Dokumentation i form av konstruktionsritningar, tillverkningsplaner, recept, instruktioner, bruksanvisningar, avtal, garantier och liknande handlingar ska förvaras på sådant sätt att de på Gjensidiges begäran kan uppvisas vid inträffad skada. Om den försäkrade inte följt dessa bestämmelser och det kan antas vara till men för Gjensidige, är Gjensidige berättigat till skäligt avdrag på den ersättning som annars skulle ha utbetalats.

8.1 Påföljd vid åsidosättande av säkerhetsföreskrift

Har den försäkrade inte iakttagit sina skyldigheter enligt föreskrifterna i punkten ovan och har detta varit till väsentligt men i utredning av skadeståndsfrågan, görs, utöver gällande självrisk, ett avdrag med 20 % av annars utgående ersättning, dock med lägst 50 % av prisbasbeloppet och högst 10 prisbasbelopp.

9. Åtgärder vid skada

9.1 Räddningsplikt

När skada som kan förväntas föranleda skadeståndskrav inträffar eller kan befaras komma att inträffa, ska den försäkrade efter förmåga hindra eller minska skadan.

Den försäkrade ska vidare om någon annan är ersättningsskyldig, vidta nödvändiga åtgärder för att bevara Gjensidiges rätt mot denne. Om den försäkrade uppsåtligt eller av grov vårdslöshet inte följt sin räddningsplikt enligt ovan och om det kan antas ha varit till men för Gjensidige, är Gjensidige berättigat till skäligt avdrag på den ersättning som annars skulle ha utbetalats eller till fullständig befrielse från ersättningsskyldighet.

9.2 Skadeanmälan

Skada som kan förväntas medföra ersättningskrav ska anmälas till Gjensidige så snart som möjligt. Om den ersättningsberättigade har försummat att följa bestämmelsen att anmäla skada och detta har medfört skada för bolaget, kan den ersättning som annars skulle ha betalats, sättas ned efter vad som är skäligt med hänsyn till omständigheterna. Om bolaget har betalat ut ersättning till skadelidande har bolaget rätt att från den försäkrade återkräva en skälig del av vad bolaget har utbetalt till den skadelidande.

Anspråk mot försäkringen med anledning av skadeståndskrav mot försäkrad måste anmälas till bolaget snarast möjligt, dock senast inom ett år från tidpunkten när försäkrad fick kännedom om skadeståndskravet. Framställs anspråket senare är bolaget fritt från ansvar och ersättningsskyldighet.

9.3 Utredning

Den försäkrade är skyldig att utan ersättning utföra de utredningar, analyser och undersökningar, som är av betydelse för att bedöma skadefallet och den försäkrades ansvarighet och som kan genomföras inom den försäkrades verksamhet. I händelse av rättegång ska den försäkrade tillse att i erforderlig utsträckning vittnes och sakkunnigbevisning kan föras med hjälp av hos honom anställd personal.

9.4 Förlikning

Om Gjensidige så begär är den försäkrade skyldig att medverka till en förlikning med den skadelidande. Kommer en förlikning inte till stånd på grund av den försäkrades bristande medverkan upphör Gjensidiges åtagande gentemot den försäkrade enligt 5.2. Det åligger Gjensidige i sådant fall att skriftligen upplysa den försäkrade om tidpunkten för upphörandet.

Den försäkrade har inte rätt att utan Gjensidiges tillåtelse medge skadeståndsskyldighet, godkänna ersättningskrav eller utbetala ersättning. Iakttar den försäkrade inte av Gjensidige lämnade föreskrifter i skadeärendet är Gjensidige – om inte kravet uppenbart var lagligen grundat – fritt från sina åtaganden enligt 5.2.

9.5 Polisutredning och rättegång

Har den försäkrade i sak som rör försäkringen kallats till förhör inför polismyndighet eller annan myndighet eller har denne i sådan sak instämts till domstol, ska denne omedelbart underrätta Gjensidige om detta. Gjensidige har rätt att efter samråd med den försäkrade utse rättegångsombud samt lämna denne för rättegången nödvändiga anvisningar och instruktioner.

Om den försäkrade inte följer ovan angivna skyldigheter – och detta kan anses ha varit till men för Gjensidige – kan en dom om ersättningsskyldighet inte åberopas mot Gjensidige och Gjensidige är inte heller skyldigt att ersätta rättegångs- eller skiljemannakostnader.

10. Skadeersättningsregler

10.1 Skadeersättning

Med avdrag för självrisk enligt 11. (Självrisk) ersätter Gjensidige:

- kostnader enligt åtagande i 5.2
- räddningskostnader enligt 10.2

10.2 Räddningskostnad

Om den försäkrade haft utgift (räddningskostnad) för att begränsa omedelbart förestående eller inträffad skada som kan föranleda skadeståndsskyldighet som omfattas av försäkringen, lämnas ersättning om åtgärderna med hänsyn till omständigheterna varit skäliga.

10.3 Räntebestämmelser

Ersättning lämnas inte för räntekostnader som uppkommit på grund av den försäkrades dröjsmål att fullgöra vad som enligt detta villkor ankommer på honom.

11. Självrisk

Självrisken är vid varje skada 1 basbelopp, såvida inte annat särskilt anges i försäkringsbrevet. En självrisk dras vid varje skada från de sammanlagda kostnader som omfattas av försäkringen. Varje fel i ritningar, beskrivningar, beräkningar, råd eller anvisningar anses härvid som en skada. Flera skador anses som en skada om de härrör från ett och samma fel i ritningar, beskrivningar, beräkningar, råd eller anvisningar.

13. Definitioner

Prisbasbelopp

Det prisbasbelopp som fastställs enligt lagen om allmän försäkring och som gällde för januari månad det år skadan inträffade. Vid beräkning av självrisk uttryckt i basbelopp avrundas självrisken nedåt till närmaste 100-tal kronor. Andra belopp uttryckta i basbelopp avrundas uppåt till närmaste 100-tal kronor.

Ren förmögenhetsskada

Med ren förmögenhetsskada förstås sådan ekonomisk skada som uppkommer utan samband med person- eller sakskada.

Serieskada

Med serieskada avses skador:

- Som uppkommit av samma eller liknande orsaker såvida inte de individuella orsakerna verkar oberoende av varandra.
- Som orsakas av samma handling, underlåtenhet att handla eller skadebringande omständighet.

Gjensidige Försäkring

Postadress:

Gjensidige Försäkring

Box 3031

103 61 Stockholm

Telefon 0771-326 326

E-post info@gjensidige.se

En svensk filial till:

Gjensidige Forsikring ASA

Org.nr 995 568 217

Postadress:

Postboks 700 Sentrum, 0105 Oslo