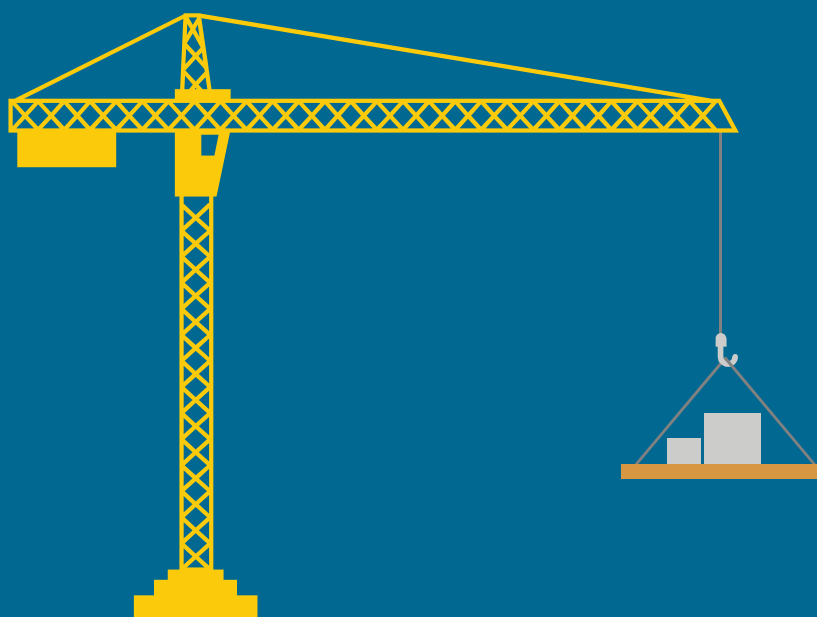




Gjensidige

Lyftförsäkring

Försäkringsvillkor: GJTR 500:3



Gäller från 2017-04-01

Innehåll

1. Vem försäkringen gäller för	3	9. Åtgärder vid skada	3
2. När försäkringen gäller	3	10. Skadeersättningsregler	3
3. Var försäkringen gäller	3		
4. Vad som är försäkrat	3		
5. Vad försäkringen gäller för	3		
6. Vad försäkringen inte gäller för	3		
7. Självrisk	3		

Kontakt

Kundservice

Telefon: 0771-326 326

E-post: foretag@gjensidige.se

Skador

Telefon: 0771-326 326

E-post: skador@gjensidige.se

Skadejour och vid skada utomlands

Vid akut skada efter kontorstid, på helger eller vid skada utomlands, kontakta vår skadejour på telefon 0771-614 614.

Allmänna försäkringsvillkor GJTR 500:3

Detta försäkringsvillkor ingår i en serie av villkor. De olika avsnittens indelning och numrering har samordnats, vilket innebär att numreringen inte alltid är löpande. I övrigt gäller Gjensidiges Allmänna avtalsbestämmelser GJAA 800.

Lyftförsäkring

Villkor: GJTR 500:3

1. Vem försäkringen gäller för

Försäkringen gäller för försäkringstagaren som anges i försäkringsbrevet.

2. När försäkringen gäller

Försäkringen börjar gälla då godset ansluts till lyftredskapet och upphör att gälla då godset frigjorts från lyftredskapet.

3. Var försäkringen gäller

Försäkringen gäller för lyft som utförs inom EU/EFTA.

4. Vad som är försäkrat

Försäkringen gäller för gods under lyft med lyftanordning som försäkringstagaren äger, hyr eller lånar.

5. Vad försäkringen gäller för

Försäkringen gäller för skada på gods.

6. Vad försäkringen inte gäller för

Försäkringen gäller inte för skada på gods som direkt eller indirekt orsakats av eller kan hänföras till

- uppsåt eller grov vårdslöshet av den försäkrade eller dennes anställda i arbetsledande ställning,
- tids-, ränte- eller konjunkturförlust, förlust av marknad eller annan indirekt förlust,
- skatt och tull,
- skadeståndsskyldighet mot tredje man.

7. Självrisk

Självrisk anges i försäkringsbrevet.

9. Åtgärder vid skada

När skada har inträffat eller befaras skall den försäkrade

- snarast möjligt, dock senast ett år efter han fått kännedom om skadehändelsen, skriftligt anmäla skadan till försäkringsgivaren. Görs anmälan senare har försäkringsgivaren ingen skyldighet att ersätta skadan,
- ta tillvara sina rättigheter mot tredje man så att Gjensidiges regressmöjligheter bevaras,
- försöka förhindra eller begränsa skadan.

10. Skadeersättningsregler

När skada har inträffat eller befaras skall den försäkrade på anmodan styrka ersättningskravet och lämna de upplysningar som efterfrågas genom att tillhandahålla verifikationer, bevis och

andra handlingar som behövs för att bedöma ersättningens storlek. Gjensidige avgör om det skadade föremålet skall repareras, ersättas med likvärdigt föremål eller betalas kontant. Vid reparation ersätter Gjensidige reparationskostnaden.

I övriga fall ersätts marknadsvärdet. Med marknadsvärde avses kostnaden för försäkringstagarens anskaffning av nytt likvärdigt föremål med avdrag för värdeminskning på grund av ålder och bruk, utan handelsvinst och utan hänsyn till affektionsvärde eller annan omständighet såvida inte annat avtalats.

Gjensidige ersätter

- skada upp till försäkringsbeloppet d v s det belopp för vilket försäkring tagits och som anges i försäkringsbrevet, även om detta understiger värdet av det skadade godset (förstarisk),
- skäligen kostnader för att förhindra eller begränsa skada. Dessa kostnader ersätts under försäkringen även om försäkringsbeloppet härigenom överskrids. Gjensidige har rätt, men inte skyldighet, att ta över äganderätten till det skadade föremålet.

Gjensidige Försäkring

Postadress:

Gjensidige Försäkring

Box 3031

103 61 Stockholm

Telefon 0771-326 326

E-post info@gjensidige.se

En svensk filial till:

Gjensidige Forsikring ASA

Org.nr 995 568 217

Postadress:

Postboks 700 Sentrum, 0105 Oslo