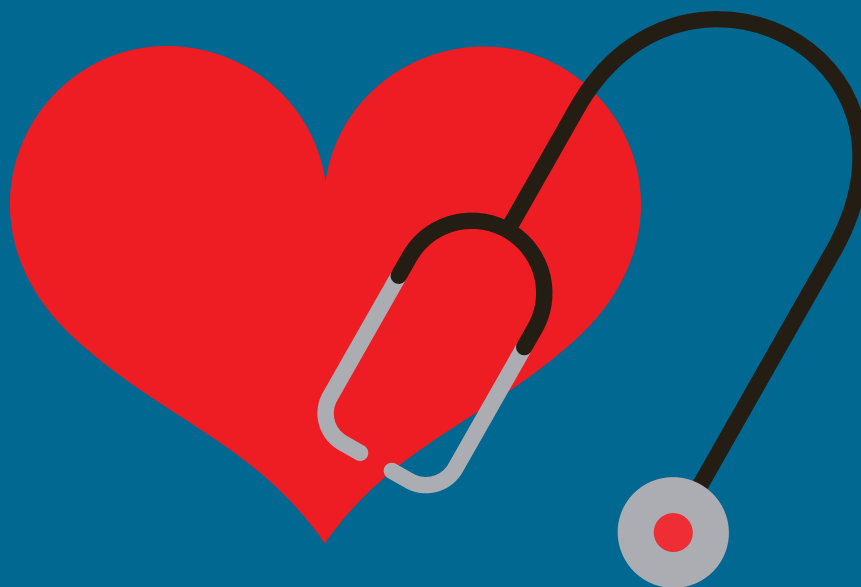




Gjensidige

Kortfattade villkor

# För- och efterköpsinformation - Vårda Företaget



# Förköpsinformation – Vårda Företaget

Detta material innehåller information om Gjensidiges personförsäkring till företag och utgör för- och efterköpsinformation. Informationen är nyttig att känna till inför anslutningen och under försäkringstiden. Informationsbladet innehåller en översiktlig sammanfattning av försäkringens huvudsakliga innehåll. Det är viktigt att du även tar del av försäkringsvillkoren.

## Försäkringsgivare

### Livförsäkring, Olycksfallsförsäkring samt försäkring för allvarlig sjukdom

Försäkringsgivare är Knif Trygghet Forsikring AB org. nr. 991 206 825 som företräds i Svergie av Nordeuropa Försäkring AB org. nr. 556632- 6657 med tillstånd av Finansinspektionen. Styrelsens säte: Stockholm

### Sjukvård- och Sjukavbrottsförsäkring

Försäkringsgivare är Gjensidige Forsikring ASA Norge, svensk filial, organisationsnummer 516407-0384, en filial till Gjensidige Forsikring ASA, organisationsnummer 995 568217, med huvudkontor och säte i Oslo, Norge. Den svenska filialen har sitt huvudkontor i Stockholm.

## Allmänt om försäkringen

### Försäkringsavtal och Gruppavtal

Genom ett gruppavtal har du möjlighet att ansöka om anslutning till gruppförsäkringen. Gruppförsäkringen innehåller följande försäkringar, som kan tecknas enskilt eller i kombination med varandra.

- Livförsäkring
- Olycksfallsförsäkring
- Allvarlig sjukdomsförsäkring
- Sjukvårdsförsäkring
- Sjukavbrottsförsäkring

### Säkerhetsföreskrifter

I din försäkring finns säkerhetsföreskrifter som syftar till att förhindra eller begränsa skada. Det kan vara lagstadgade åtgärder för att förebygga brand, explosion med mera. Andra föreskrifter är avsedda att skydda mot inbrott och gäller vid inbrottskada. Om säkerhetsföreskrifterna inte följs, kommer ersättningen att bortfalla eller sättas ned. Full ersättning utbetalas dock om det saknas samband mellan skadans uppkomst eller omfattning och åsidosättandet av angivna säkerhetsföreskrifter. Vad som gäller och vad påföljderna kan bli kan du läsa om i försäkringsvillkoret.

### Ansökan om försäkring

Försäkringsavtalet anger vilken grupp av personer som kan omfattas av försäkringen. För att kunna teckna försäkring krävs att den som ska försäkras:

- är fullt arbetsför\* vid anslutningstillfället,
- är inskriven i svensk försäkringskassa, och
- är folkbokförd i Sverige under den senaste tvåårsperioden

\* Fullt arbetsför är en person som:

- Inte varit sjukskriven mer än 14 dagar i följd de senaste 90 dagarna.
- Kan fullfölja sitt vanliga arbete utan inskränkningar och är i tjänst

på ordinarie arbetsställe,

- inte får sjuklön från arbetsgivaren eller utbetalning från Försäkringskassan, (sjukpenning, sjukersättning, tidsbegränsad sjukersättning, aktivitetsersättning, vilande ersättning eller annan ersättning som har samband med sjukdom, skada eller funktionshinder),
- inte har lönebidragsanställning, anställningsstöd eller annan gentemot arbetsgivaren subventionerad form av anställning,
- inte varit sjukskriven mer än 30 dagar i följd de senaste 12 månaderna (för anställda behöver arbetsgivaren dock inte intyga full arbetsförmåga för längre tid tillbaka än anställningen varat). Vid ändring får den som ska försäkras inte varit sjukskriven helt eller delvis mer än 14 dagar i följd under den senaste tremånadersperioden.

För medförsäkrade barn gäller att de ska vara fullt friska. Med fullt frisk avses att barnet inte har någon pågående eller planerad undersökning, behandling eller kontroll för konstaterat eller misstänkt hälsobesvär.

### Premien

Premien bestäms för ett försäkringsår i taget bland annat med hänsyn till försäkringens innehåll, gruppens sammansättning, ålder, yrke, skadeutfall samt premietariffer och riskbedömningsregler vid de tidpunkter då premien ska bestämmas.

### Skatteklass

Försäkringarna har skatteklass K, vilket innebär att premien inte är avdragsgill. Samtidigt beskattas inte den ersättning som betalas ut från försäkringen.

### Försäkringens upphörande

Du kan säga upp försäkringen när som helst under försäkringstiden. Försäkringen upphör även om du

- upphör att tillhöra den försäkringsbara gruppen,
- inte längre uppfyller de villkor för tillhörighet som anges i gruppavtalet, eller
- är försäkrad i egenskap av make/maka, partner eller sambo till en gruppledare och det förhållandet upphör.

Försäkringen upphör senast när du uppnår slutåldern som är 67 år.

Försäkringen kan även upphöra av andra anledningar, t.ex. om du har en lägre pensionsålder. För en fullständig redovisning, vänligen se försäkringsvillkoren.

Om försäkringen upphör av annan anledning än att du uppnår slutåldern, kan du ha rätt att teckna en fortsättningsförsäkring eller en vidareförsäkring. Under vissa förutsättningar kan du även omfattas av ett efterskydd under 3 månader.

## Försäkringens omfattning

Vilka moment som ingår i försäkringen framgår av ditt försäkringsbrev

### Livförsäkring

Livförsäkringen kan tecknas med ett dödsfallsbelopp. Livförsäkringen kan lämna ersättning med ett dödsfallsbelopp om du skulle avlida under försäkringstiden. Ersättningen betalas i första hand till dina efterlevande, men du kan även registrera ett eget förmånstagarförordnande.

Livförsäkringen gäller inte för dödsfall som beror på sjukdom, kroppsskada eller annat hälsobesvär som har visat symptom innan försäkringen trädde ikraft.

### Olycksfallsförsäkring

Olycksfallsförsäkringen gäller dygnet runt. Den kan lämna ersättning, om du skulle drabbas av olycksfallsskada under försäkringstiden.

Med olycksfallsskada menas en kroppsskada som du drabbas av genom en plötslig, ofrivillig och utifrån kommande händelse som innebär ett våld mot kroppen och som uppstår vid en identifierbar tidpunkt och plats. Som olycksfallsskada räknas inte kroppsskada som har samband med t.ex. förslitning, överansträngning, ensidiga rörelser, åldersförändringar eller smitta.

Om du råkar ut för ett olycksfall, är det viktigt att du snarast uppsöker läkarvård. Annars kan möjligheten till ersättning helt utebli på grund av svårigheten att fastställa ett tillräckligt starkt samband mellan olycksfallet och de besvär du lider av.

### Ersättning för kostnader

Olycksfallsförsäkringen kan lämna ersättning för följande kostnader under förutsättning att de är nödvändiga och skäliga.

- Läkekostnader,
- Tandskadekostnader,
- Reskostnader,
- Merkostnader,
- Rehabiliterings- och hjälpmedelskostnader,
- Ersättning vid sjukhusvistelse, och
- Krisförsäkring.

I vilken utsträckning ersättning för kostnader kan lämnas redovisas utförligt i försäkringsvillkoren. I korthet kan nämnas att de är begränsade till vissa belopp och/eller tidsperioder samt att ersättning endast lämnas om ersättning inte kan fås på annat sätt, t.ex. genom Försäkringskassan. Nordeuropa ska även godkänna vissa kostnader i förväg.

Om olycksfallet inträffar utomlands lämnas normalt sett ersättning för kostnader i samma omfattning som skulle ha gällt i Sverige.

Om du t.ex. drabbas av din makes/makas eller sambos eller ditt barns bortgång, kan krisförsäkringen även lämna ersättning för nödvändig samtalsbehandling hos legitimerad psykolog.

### Övriga ersättningsposter

Utöver kostnadsersättning kan Olycksfallsförsäkringen lämna ersättning för

- Kroppsskadeersättning
- Medicinsk invaliditet,
- Ekonomisk invaliditet,
- Misspyrdande ärr
- Dödsfallsersättning.

Även förutsättningarna för dessa former av ersättning finns utförligt redovisade i försäkringsvillkoren. I korthet kan det nämnas att ersättningen för kroppsskadeersättning, medicinsk invaliditet samt misspyrdande ärr skadeföljder följer gemensamma tabellverk för branschen.

Möjligheten till ersättning vid ekonomisk invaliditet har ett antal grundförutsättningar, bl.a. att den uppstått inom 3 år från olycksfallet och att du beviljats minst halv tillsvidare sjukersättning, och den ersättningen samordnas med ersättning för medicinsk invaliditet. D.v.s. försäkringen lämnar inte dubbel ersättning för medicinsk och ekonomisk invaliditet.

Dödsfallsersättningen innebär att försäkringen kan lämna ersättning med ett halvt prisbasbelopp, om du avlider under försäkringstiden.

### Allvarlig sjukdom

Om du valt till momentet för Allvarlig sjukdom kan försäkringen lämna ersättning med upp till ett prisbasbelopp för nedan angivna allvarliga sjukdomar som diagnosticeras under försäkringstiden. Med allvarlig sjukdom avses följande sjukdomar och kirurgiska ingrepp: cancer, hjärtinfarkt, hjärt-kärlkirurgi, stroke och Multipel skleros (MS). För de närmare definitionerna av respektive sjukdom, vänligen se försäkringsvillkoren.

För att försäkringen ska lämna ersättning, ska:

- Du diagnosticeras med en allvarlig sjukdom under försäkringstiden.
- Den allvarliga sjukdomen diagnosticeras efter det att 3 månader har förflutit från försäkringens ikraftträdande.
- Du vara vid liv 1 månad efter det att den allvarliga sjukdomen har diagnosticerats eller operation har utförts.

Försäkringen kan lämna ersättning för två allvarliga sjukdomar. När full ersättning för två ersättningsbara sjukdomar beviljats, upphör försäkringen att gälla och ingen ytterligare ersättning beviljas från försäkringen. Försäkringen lämnar som mest ersättning med 100 % av försäkringsbeloppet för en sjukdom och 200 % av försäkringsbeloppet för två sjukdomar.

### Sjukvårdsförsäkring

Försäkringen gäller för kostnader enligt respektive förmåns omfattning under förutsättning att dessa är godkända i förväg av vår vårdförmedling och utförs av våra anvisade leverantörer och vårdgivare.

### Självrisk

Om försäkringen gäller med självrisk, står den försäkrade vid varje skadefall för den självrisk som anges i försäkringsbeskedet.

Omfattning	Sjukvårdsförsäkring	Sjukvårdsförsäkring Plus
Sjukvårdsrådgivning och vårdplanering i samband med öppen vård	Ja	Ja
Sjukvårdsrådgivning och vårdplanering i samband med sluten vård	Ja	Ja
Vårdcoach	Ja	Ja
Privat operation och sjukhusvård	Ja	Ja
Privat Specialistvård	Ja	Ja
Bilddiagnostik och provtagning	Ja	Ja
Second Opinion	Ja	Ja
Third Opinion	Ja	Ja
Tandvårdskostnader pga sjukdom eller medicin	Ja, upp till 25 000 kr	Ja, upp till 40 000 kr
Resor & Logi i samband med ersättningsbar vård	Ja, mer än 10 mil	Ja, mer än 10 mil
Eftervård & Rehabilitering	Ja, 60 dgr	Ja, 120 dgr
E-vård	Ja	Ja
Kristerapi vid akut psykisk kris och krisreaktion	Ja, max 10 besök	Ja, max 10 besök
Cancervård	Ja, efter remiss	Ja, efter remiss
Sjukgymnastik, naprapat och kiropraktor	Ja, max 10 besök	Ja, max 10 besök
Psykolog och Psykoterapeut	Ja, max 10 besök efter remiss	Ja, max 10 besök efter remiss
Hemhjälp/Familjeservice	Ja, max 10 tim	Ja, max 10 tim
Hjälpmiddel	Ja, upp till 40 000 kr	Ja, upp till 40 000 kr
Akupunktur	Nej	Ja, max 5 besök
Osteopat	Nej	Ja, max 15 besök
Dietist	Nej	Ja, max 5 besök
Receptbelagda läkemedel	Nej	Ja, under sjukhusvård
Missbruksavvänjning, vid företagsbetald försäkring för minst 10 anställda.	Nej	Ja, upp till 140 000 kr

Vårdgaranti - 18 arbetsdagar från det att fullständig medicinsk dokumentation godkänts av Gjensidige. Självrisk. Om försäkringen gäller med självrisk skall denna betalas av den försäkrade vid första vårdtillfället.

## Vård & Servicegaranti

Försäkringen garanterar rätt till en första medicinsk rådgivning av specialist inom 8 arbetsdagar och inskrivning på privatsjukhus inom 18 arbetsdagar.

## Begränsningar

De flesta försäkringar innehåller några slags begränsningar. Dessa begränsningar är ofta nödvändiga för att skydda alla försäkrade mot extraordinära risker som annars skulle fördyra försäkringen. Här presenteras vissa exempel på viktigare begränsningar i försäkringens giltighet. För fullständig information, se villkor.

## Oriktiga eller ofullständiga uppgifter

Om oriktig eller ofullständig uppgift har lämnats, kan det medföra att försäkringen är ogiltig eller att nedsättning av rätten till ersättning kan ske.

## Befintlig åkomma

Åkomma som har varit journalförd, behandlad eller känd av den försäkrade innan försäkringens ikraftträdande omfattas inte av försäkringen om inget annat anges i försäkringsbeskedet. Om den försäkrade har varit helt behandlings- och symptomfri under en sammanhängande period på minst 24 månader, kan en befintlig åkomma anses som ett nytt försäkringsfall och därmed omfattas av försäkringen.

## Karenstid för psykiska besvär

Om försäkrad inom 6 månader från ikraftträdandet av försäkringen eller sedan sjukvårdsförsäkringen senast återupptogs drabbas av psykisk åkomma (såsom exempelvis depression, ångest, stress, utmattningsrelaterade besvär eller andra psykiska besvär) lämnar försäkringen ingen ersättning för fortsatt vård, undersökning eller behandlingskostnader av den aktuella skadan.

## Vanligaste begränsningar för vissa diagnoser och besvär.

För fullständiga undantag, se villkor.

- Förebyggande vård
- Akut vård
- Experimentell vård
- Snarkning och sömnapné.
- Elöverkänslighet, Fibromyalgi, myalgi, cervikalgi
- Kroniska och ej behandlingsbara smärttillstånd
- Åderbräck (varicer).
- Ej behandlingsbar åkomma
- Medfödda sjukdomar, handikapp eller besvär.
- Organtransplantationer
- Tandvård
- Kosmetiska behandlingar
- Demenssjukdomar och äldreomsorg
- Vaccination/vaccin, syntest, glasögon och linser, hörselhjälpmedel.
- Operativa ingrepp och laserkirurgi i syfte att korrigera brytningsfel i ögat.
- Fertilitet, graviditet och liknande
- Behandling av fetma
- Läkarintyg eller hälsointyg.
- HIV, veneriska sjukdomar, och sjukdom som omfattas av smittskyddslagen.

Begränsningar i försäkringsskyddet finns även bland annat vid vissa riskfyllda aktiviteter, brottslig handling, eget vållande, eller till följd av krig, terrorism eller politiska oroligheter.

## Sjukavbrottsförsäkring

Sjukavbrottsförsäkringen kan tecknas för företagets nyckelpersoner och kan ersätta företagets fasta kostnader (eller merkostnader vid vikarie) om en nyckelperson blir långvarigt sjukskriven eller avlider och situationen påverkar företagets omsättning negativt. För att kunna få ersättning från försäkringen skall sjukskrivningen vara minst 30 dagar lång. Försäkringen kan ersätta fasta kostnader i upp till tolv månader. En förutsättning för ersättning är att omsättningen har minskat.

Försäkringen ersätter inte nyckelpersonen egna lön. För fullständiga undantag, se villkor.

## Gemensamma Begränsningar Oriktiga uppgifter

Om försäkringstagaren och/eller du har lämnat oriktiga eller ofullständiga uppgifter som har betydelse för Försäkringsgivarens beslut att meddela, vidmakthålla, utvidga eller ändra försäkringen eller i övrigt har påverkat försäkringens innehåll gäller vad som för sådant fall stadgas i Försäkringsavtalslagen. Bestämmelserna i Försäkringsavtalslagen kan innebära att försäkringen är ogiltig eller att Försäkringsgivaren helt eller delvis befrias från ansvar för inträffade försäkringsfall samt att försäkringen kan sägas upp eller ändras. Om du eller någon annan som begär ersättning från försäkringen med avsikt eller av grov vårdslöshet i samband med försäkringsfall har lämnat en oriktig eller ofullständig uppgift eller har förtigit eller dolt något förhållande som har betydelse för bedömningen av rätten till ersättning eller Försäkringsgivarens ansvarighet enligt försäkringen får ersättningen sättas ned i den omfattning som är skäligen med hänsyn till omständigheterna.

## Straffbelagd gärning

Försäkringen gäller inte för kroppsskada, sjukdom, arbetsoförmåga eller annat hälsobesvär som har uppkommit i samband med att du har utfört, eller medverkat till, en gärning som är straffbelagd enligt svensk lag. Ovanstående gäller inte om du vid tidpunkten för den straffbelagda gärningen led av en allvarlig psykisk störning eller var under 15 år.

## Eget vållande

Om en sjukdom eller kroppsskada framkallas av dig själv med uppsåt lämnas ingen ersättning. Om du vållar din egen sjukdom eller skada genom grov vårdslöshet kan ersättningen reduceras.

## Själv mord

Försäkringen gäller inte om du begår självmord inom 1 år från ikraftträdandet, om det inte måste antas att försäkringen tecknades utan tanke på självmord, eller om du vid dödsfallet inte hade fyllt 15 år, eller led av en allvarlig psykisk sjukdom.

## Kroppsskada eller sjukdom i arbetet

Om du drabbas av en olycksfallsskada eller sjukdom i samband med arbetet eller under färd på väg till eller från arbetet ska du, för att rätt till ersättning ska föreligga enligt Olycksfallsförsäkringen, anmäla olycksfallsskadan till Försäkringskassan enligt den allmänna arbetsskadeförsäkringen och till AFA eller FORA enligt

trygghetsförsäkring i arbetslivet (TFA) om sådan finns.

Försäkringen kan endast lämna ersättning enligt de ingående ersättningsposter som inte kan ersättas av Försäkringskassan eller enligt TFA.

## Kroppsskada i trafik

Om du drabbas av olycksfallsskada i samband med trafik som omfattas av trafikskadelagen ska du, för att rätt till ersättning ska föreligga enligt Olycksfallsförsäkringen, anmäla skadan till behörigt trafikförsäkringsbolag eller, om sådant saknas eller är okänt, till Trafikförsäkringsföreningen.

Försäkringen kan endast lämna ersättning enligt de ingående ersättningsposter som inte kan ersättas enligt trafikförsäkringen eller av Trafikförsäkringsföreningen.

## Vistelse utom Norden

Livförsäkringen gäller om du avlider utanför Norden, oavsett hur länge vistelsen varat. Övriga försäkringar gäller inte för kroppsskada, sjukdom, arbetsoförmåga eller annat hälsobesvär som inträffar under en vistelse utom Norden som har varat under en längre tid än 12 månader. Tillfälliga vistelser i Sverige för t.ex. semester eller affärer avbryter inte en sådan vistelse.

Begränsningen gäller inte om vistelsen utom Norden beror på att du är i utlandstjänst hos svenska staten eller ett svenskt företag, i tjänst hos ett utländskt företag med fast anknytning till Sverige eller i tjänst hos en internationell organisation där Sverige är fast medlem.

## Preskription

Den som begär ersättning ska göra det snarast möjligt. För särskilda regler kring preskription, se respektive produktvillkor.

## Information om behandling av personuppgifter

Behandling av dina personuppgifter krävs för att kunna ingå och uppfylla de försäkringsavtal vi har med dig. Uppgifterna behandlas vid förnyelse av avtal, vid skadehantering och -reglering samt för att hantera kundrelationen. Vi behandlar också dina personuppgifter vid berättigat intresse från vår sida. Det här gäller vid kunduppföljning och marknadsföring, vid marknads- och kundundersökningar, vid utveckling av nya och befintliga tjänster samt när vi loggar besök på våra webbsidor.

Vid klagomålsärenden, regresskrav och juridiska processer behandlar vi dina personuppgifter i syfte att fastställa, göra gällande samt försvara juridiska krav. Vi behandlar också personuppgifter utifrån andra rättsliga förpliktelser som åligger bolaget i enlighet med annan lagstiftning.

I de fall behandlingen gäller särskilda kategorier av personuppgifter, såsom hälsouppgifter och uppgifter om medlemskap i fackförening, som krävs för att ingå avtal, kommer vi att be om ditt samtycke till detta.

Automatiserade individuella beslut används vid köp av försäkring samt vid skadehantering. I sådana beslut kan personprofilering ingå. För det fall resultatet av automatiserade individuella beslut påverkar dig i betydande grad har du i vissa fall rätt till manuell behandling. I de fall detta blir aktuellt kommer du att få information om det.

Gjensidige kan göra dina personuppgifter tillgängliga för andra, t.ex. internt inom koncernen, för tjänsteleverantörer och samarbetspartners, försäkringsförmedlare, andra försäkringsbolag och till försäkringsbolagens gemensamma register. Det här görs bara i den grad detta är tillåtet enligt gällande lagstiftning och det inte strider mot vår tystnadsplikt. När informationsutlämningsplikt till myndigheter åsidosätter tystnadsplikten kan vi också lämna ut personuppgifter utan ditt samtycke.

Dina personuppgifter behandlas så länge du har en försäkring hos oss. När ett avtal med oss har sagts upp kommer vi att lagra uppgifterna fram till dess att preskriptionstiden för de aktuella produkterna har löpt ut, detta på grund av möjligheten till framtida ersättningskrav som kan hänvisas till avtalsförhållandet.

Dataskyddsförordningen ger dig större kontroll över dina personuppgifter. Det innebär bland annat att du har rätt att be om åtkomst till, korrigerings eller radering av dina personuppgifter. Du har i vissa fall även rätt att protestera mot behandlingen och rätt att kräva att behandlingen begränsas. Du kan motsätta dig behandling av personuppgifter kopplad till direktmarknadsföring, och du kan återkalla ditt samtycke. Du har också rätt att få de personuppgifter du har lämnat om dig själv utlämnade till dig, och du har rätt att klaga hos tillsynsmyndigheter. Du kan utöva dina rättigheter om dataskydd när du loggat in på Mina sidor hos oss, eller genom att kontakta oss skriftligen via e-post [insyn@gjensidige.se](mailto:insyn@gjensidige.se)

Personuppgiftsansvarig är Gjensidige Forsikring ASA Norge, svensk filial, Karlavägen 108, Plan 5, 115 26 Stockholm, Sverige, med org.nr. 516407-0384. Postadress är: Gjensidige Forsikring, Box 3031, 103 61 Stockholm, Sverige.

Du kan också kontakta vårt dataskyddsombud på [dataskyddsombudet@gjensidige.se](mailto:dataskyddsombudet@gjensidige.se) eller per post till: Gjensidige Forsikring, Dataskyddsombudet, Box 3031, 103 61 Stockholm, Sverige.

Vår fullständiga integritetspolicy hittar du på [www.gjensidige.se](http://www.gjensidige.se). Du kan också få den skickad till dig per post genom att skicka in en skriftlig begäran till oss på adressen ovan.

## Skaderegistrering

Bolaget använder sig av ett för försäkringsbranschen gemensamt skadeanmälningsregister (GSR). Detta register innehåller vissa uppgifter om skadan samt uppgift om vem som begärt ersättning och används endast i samband med skadereglering. Detta innebär att bolaget får reda på om du tidigare anmält någon skada hos annat försäkringsbolag. Ändamålet med GSR är att tillhandahålla ett underlag till försäkringsföretag för att identifiera oklara försäkringsfall. Därigenom kan företagen motverka utbetalning av ersättningar som baseras på oriktiga uppgifter liksom felaktig utbetalning från flera försäkringar för samma skada. Uppgifterna kan även användas i identifierad form för statistiska ändamål. Personuppgiftsansvarig för GSR är Skadeanmälningsregister (GSR) AB, Box 24171, 104 51 Stockholm. Se [H www.gsr.se](http://www.gsr.se) för mer information om den behandling av uppgifter som förekommer i registret.

## Ångerrätt och betalningsinformation

När du i egenskap av konsument tecknar ett avtal på distans (via telefon eller internet) omfattas avtalet av bestämmelserna i lagen om distansavtal och avtal utanför affärslokal. Det innebär att du har rätt att ångra köpet inom 30 dagar från tecknandet av försäkringen.

Om du vill utnyttja ångerrätten måste denne underrätta oss skriftligen eller muntligen. Vi har rätt att kräva premie för den period som försäkringen varit gällande. Den första premien för nytecknad försäkring ska betalas inom 14 dagar från att fakturan avsåndes. Därefter betalas försäkringen i förskott inför försäkringens årsförnyelse. Premien kan betalas med faktura helårsvis eller halvårsvis samt via autogiro helårsvis, halvårsvis eller månadsvis.

## Ersättningsanspråk

Anmäl inträffade försäkringsfall till Försäkringsgivaren snart som möjligt. Den som begär ersättning ska styrka sitt anspråk med erforderliga uppgifter och handlingar. Enligt gällande lag ska försäkringsbolaget utreda försäkringsfallet utan dröjsmål och med hänsyn till den ersättningsberättigades behöriga intressen.

Om du inte skulle bli nöjd med bolagets beslut kan du kontakta handläggaren för att kontrollera att alla uppgifter har kommit fram. Om handläggaren inte kan ändra beslutet kan du begära omprövning hos Försäkringsgivarens risk- och skadeprövningsinstans (se adress under kontaktuppgifter) Begäran om omprövning bör ske inom 6 månader från det första beslutet.

Om risk- och skadeprövningsinstanserna saknar möjlighet att ändra bolagets beslut kan den som har ansökt om ersättning begära omprövning i Personförsäkringsnämnden eller i Allmänna reklamationsnämnden. Ansökan till ARN måste ske inom 6 månader efter Försäkringsgivarens slutliga beslut.

### Allmänna reklamationsnämnden

Box 174  
101 23 Stockholm  
Telefon: 08 - 555 017 00  
[www.arn.se](http://www.arn.se)

### Personförsäkringsnämnden

Box 24067  
104 50 Stockholm  
Telefon: 08 - 522 787 20  
[www.forsakringsnamnder.se](http://www.forsakringsnamnder.se)

### Rättslig prövning i domstol

Ersättningsfrågor kan slutligen prövas i allmän domstol med tingsrätt som första instans. En sådan begäran ska enligt preskriptionsreglerna göras inom viss tid (se ovan).

I första hand bör ansökan om stämning inges till Stockholms tingsrätt.  
Telefon: 08-657 50 00  
[www.stockholmstingsratt.se](http://www.stockholmstingsratt.se)

## Allmänna upplysningar

Konsumenternas försäkringsbyrå kan hjälpa till med allmänna upplysningar om försäkringar och möjligheter till omprövning.

### Konsumenternas försäkringsbyrå

Box 24215  
104 51 Stockholm  
Telefon: 08 - 22 58 00  
[www.konsumenternas.se](http://www.konsumenternas.se)

## Kontaktuppgifter

Du är välkommen att kontakta Gjensidige om du har frågor om din försäkring.

### Gjensidiges kundtjänst för företag

0771 - 326 326

foretag@gjensidige.se

## Försäkringsgivare

Livförsäkring, Olycksfallsförsäkring samt försäkring för allvarlig sjukdom

Knif Trygghet Forsikring AS, org. nr. 991 206 825 som företräds i Sverige av Nordeuropa Försäkring AB

Box 560 44

102 17 Stockholm

Organisationsnummer 556632-6657

Styrelsens säte Stockholm

Telefonväxel: 08-410 532 00

### Nordeuropas prövningsnämnd:

Box 560 44

102 17 Stockholm

Knif Trygghet Forsikring AS, som företräds i Sverige av Nordeuropa Försäkring AB. Nordeuropa Försäkring AB står under tillsyn av Finansinspektionen. Knif under tillsyn av norska Finanstilsynet.

### Sjukvård- och sjukavbrottsförsäkring

Försäkringsgivare är Gjensidige Forsikring ASA Norge, svensk filial, organisationsnummer 516407-0384, en filial till Gjensidige Forsikring ASA, organisationsnummer 995 568 217, med huvudkontor och säte i Oslo, Norge. Den svenska filialen har sitt huvudkontor i Stockholm. Gjensidige Forsikring ASA Norge, svensk filial, står i egenskap av filial till ett norskt försäkringsbolag, i första hand under tillsyn av norska Finanstilsynet. Därutöver står den svenska filialen även under tillsyn av den svenska Finansinspektionen.

Fullständiga försäkringsvillkor finns på [www.gjensidige.se](http://www.gjensidige.se)

Gjensidige Försäkring

**Postadress:**

Gjensidige Försäkring

Box 3031

103 61 Stockholm

Telefon 0771-326 326

E-post [foretag@gjensidige.se](mailto:foretag@gjensidige.se)

**En svensk filial till:**

Gjensidige Forsikring ASA

Org.nr 995 568 217

**Postadress:**

Postboks 700 Sentrum, 0105 Oslo