

Gjensidige



SNÖSKOTERFÖRSÄKRING



Försäkringsvillkor GJSNÖ 2015.11.01

Produktinformation

Detta häfte innehåller de fullständiga villkoren, gällande från 1 november 2015.

Produktinformation

Försäkringen tecknas på frivillig basis och sker på den enskildes initiativ. Du kan välja vilken omfattning av försäkringsskydd du önskar för din snöskoter, försäkringens omfattning framgår alltid av ditt försäkringsbrev. Observera att vår tilläggsförsäkring maskinskada inte går att teckna till andra omfattningsalternativ än helförsäkring (se nedanstående omfattningsalternativ). Försäkringen går oavsett valt omfattningsalternativ inte att omvandla till s.k. avställningsförsäkring utan tecknas endast som årsavtal.

Omfattningsalternativ

Nedanstående omfattningsalternativ erbjuder vi för din snöskoter.

Trafikförsäkring

Trafikförsäkringen gäller enligt reglerna i trafikskadelagen (1975:1410) för person- och sakskada som uppstår i följd av trafik med fordonet.

Halvförsäkring

Halvförsäkring omfattar trafikförsäkring, brand-, stöld-, glasrute-, och rättsskyddsförsäkring.

Helförsäkring

Helförsäkring omfattar trafikförsäkring, brand-, stöld-, glasrute-, rättsskydds- samt vagnskadeförsäkring.

Tilläggsförsäkring

Tillägg maskinskadeförsäkring erbjuds vid nyteckning till vår ordinarie helförsäkring eller i samband med förnyelse vid huvudförfallodag. Om du önskar teckna tillägget under pågående försäkringsperiod kan detta ske efter särskild prövning dock med hel årspremie för tillägget. För att försäkringsskyddet skall omfatta din snöskoter måste det framgå av aktuellt försäkringsbrev att maskinskadeförsäkring ingår. För mer information se avsnitt G.

Begränsningar

Vi har valt att förtydliga de undantag som finns i försäkringen genom att markera sådana avsnitt i villkorstexten med **röd färg**. Det är också viktigt att du läser aktsamhetskrav, som är skrivna i **blå kursiverad stil**. Bland dessa bör du särskilt uppmärksamma C 3, som anger de låskrav som gäller för snöskotern och dess utrustning.

Påverka din premie!

Följande faktorer påverkar försäkringspremien: snöskoterns årsmodell och modell på maskinen, din ålder, antal skadefria år, vald försäkringsomfattning. Du får rabatt på försäkringspremien om du stöldskyddar din snöskoter med Datatag.

Betalning av premien

Du väljer själv om premien ska betalas helårsvis via faktura eller månadsvis via autogiro.

Självrisker

Självrisk vid brand-, stöldskada 3 000 kr, glasskada 2 000 kr, vagnskada för stor sportmaskin XL 6000 kr för övriga modeller 4000 kr (självrisk och modell framgår av ditt försäkringsbrev).

Särskild grundsjälvrisk för vagnskada, om föraren vid skadetillfället var under 24 år höjs grundsjälvriskerna med 1 000 kr.

Självrisk rättsskydd, 20 % av kostnaden dock lägst 1 200 kr.

Självrisk maskinskada 25 % av skadekostnaden dock minst 2000 kr.

Självrisk vid yrkesmässigt brukande/uthyrning:

Om fordonet används vid yrkesmässigt brukande/uthyrning och eller vid skadetillfället ägs av juridisk person är samtliga fasta självrisker i villkoret förhöjda med 50 %.

Om oss

Gjensidige är ett ledande nordiskt sakkförsäkringsbolag med verksamhet i Norge, Danmark, Sverige och Baltikum.

Administration och skadereglering

För den löpande administrationen och service svarar vårt helägda dotterbolag Försäkringsproduktion i Sverige AB. Skada anmäls alltid till Försäkringsproduktion AB som nås på tel. 0911-181 40 eller www.forsakringsproduktion.se

Tillämpade lagar

För förmedlingen gäller lagen om försäkringsförmedling (2005:405). För försäkringsavtalet tillämpas svensk lag. Viktiga bestämmelser för försäkringsavtalet finns reglerat i försäkringsavtalslagen (2005:104). Vid distansköp gäller distans och hemförsäljningslagen (2005:59) och för marknadsföring gäller marknadsföringslagen (2008:486).

Definitioner

- Med *marknadsvärde* avses det sannolika priset vid en normal försäljning. Kan detta inte fastställas utgörs det av återanskaffningsvärdet med avdrag för värdeminskning på grund av bl.a. ålder, slitage, omodernitet eller minskad användbarhet.
- Med *basbelopp (bb)* avses fastställt prisbasbeloppet enligt socialförsäkringsbalken för januari månad, det år skadan inträffade.
- Med *SSF/SP* avses Svenska Stöldskyddsföreningen samt Sveriges Tekniska Forskningsinstitut.

Med "vi", "vår", "oss" och liknande avses försäkringsgivaren, Gjensidige och Försäkringsproduktion. Med "du", "din", "dig" och liknande avses försäkringstagaren, de försäkrade och andra som jämställs med försäkringstagaren enligt lag.

INNEHÅLLSFÖRTECKNING

	Sida
A	Försäkringens giltighet..... 5
B	Trafikförsäkring..... 5
C	Försäkringens omfattning 7
C 1	Brandförsäkring 7
C 2	Glasrutförsäkring..... 8
C 3	Stöldförsäkring 8
C 4	Rättsskyddsförsäkring 9
C 5	Vagnskadeförsäkring 12
C 6	Yrkesmässigt brukande/Uthyrning 13
D	Gemensamma aktsamhetskrav..... 13
E	Särskilda självrisker..... 13
F	Ersättnings- och värderingsregler..... 14
G	Tillägg maskinskadeförsäkring 16
H	Allmänna bestämmelser..... 17
I	Vid skada 19
J	Övrig information..... 20
K	Allmän information 24

FÖRSÄKRINGSVILLKOR

A FÖRSÄKRINGENS GILTIGHET

A 1 Vem försäkringen gäller för

Försäkringen gäller för dig som försäkringstagare och ägare till fordonet oavsett vem som lovligen brukat fordonet. Med ägare avses den civilrättslige ägaren. Skulle det vid en inträffad skada visa sig att det är någon annan än försäkringstagaren (du) som äger fordonet gäller ej försäkringen och ersättning betalas inte ut. Avseende trafikförsäkring se avsnitt B nedan. Rättsskyddsförsäkringen gäller för det försäkrade fordonets ägare, innehavare och förare (de försäkrade) i denna deras egenskap. Försäkringen gäller inte för den som brukat fordonet utan lov.

Har du köpt fordonet på avbetalning eller kredit har vi skyldighet att lämna ersättning till kreditgivaren (dock högst motsvarande kreditgivarens återstående fordran enligt konsumentkreditlagen (2010:1846) eller lagen om avbetalningsköp (1978:599)). Om du har leasat fordonet har vi rätt att lämna ersättning till leasinggivaren. Se avsnitt rättsskydd C4.

A 2 Var försäkringen gäller

Försäkringen gäller inom Sverige, Norge, Danmark och Finland. Trafikförsäkringen gäller alltid i hela världen för den som är svensk medborgare och för den som har sin hemvist i Sverige och som skadas i följd av trafik med svenskregistrerat fordon. Detta regleras i trafikskadelagen.

A 3 Vilken egendom är försäkrad

Det fordon som anges i försäkringsbrevet och sådan utrustning som fordonet seriemässigt kunde levereras med i samband med tillverkning. Fast monterat tillbehör till fordonet dvs. utrustning i eller på fordonet som hör till fordonet och kan anses vara normalt för ett sådant fordon. Avmonterad fordonsdel eller tillbehör såvida inte annan del eller tillbehör har monterats i dess ställe. Till det försäkrade fordonet tillhörande pulka och kälke omfattas av brand-, stöld- och vagnskadeförsäkring intill 20 000 kr.

B TRAFIKFÖRSÄKRING

B 1 Försäkringen gäller för

Trafikförsäkringen gäller enligt reglerna i trafikskadelagen för person- och sakskada som uppstår i följd av trafik med fordonet. Ersättning betalas inte för skada på fordonet ej heller för egendom som transporteras med fordonet. Skada utanför Sverige som inte omfattas av trafikskadelagen regleras enligt skadelandets lagstiftning. Enligt 14§ trafikskadelagen är det maximala ersättningsbeloppet från ett fordons trafikförsäkring med anledning av en och samma händelse 300 miljoner kr.

B 1.2

Vid skada på egendom utanför fordonet kan ersättningen minskas om den som drabbats av skadan varit medvällande, det vill säga själv haft skuld i att skadan hänt.

B 1.3

a) Du ska omedelbart meddela oss om du krävts på skadestånd. Du måste följa våra anvisningar. Om försäkringen gäller för skadan, betalar vi dina rättegångskostnader

under förutsättning att de är skäligen och överensstämmer med vårt intresse i rättegången.

b) Om du drabbas av ersättningsbar personskada och vi i samråd med dig bedömer det nödvändigt med juridiskt ombud betalar vi också ombudskostnader som är nödvändiga och skäligen för att ta tillvara din rätt till ersättning vid skadereglering utom rätta. Ersättning för arvode lämnas för skälig tid och högst enligt den timkostnadsnorm som regeringen fastställer vid ersättning till rättshjälpsbiträde enligt rättshjälpslagen (1996:1619). Vi inhämtar och betalar den medicinska utredning som vi anser nödvändig i det aktuella ärendet om annat inte överenskommit. För att ersättning för ombudskostnader ska kunna lämnas måste du anlita ombud som är lämpligt med hänsyn till din bostadsort och ärendets natur och

1) som är ledamot av Sveriges Advokatsamfund (advokat) eller biträdande jurist hos advokat. Vid tvist om arvode och/eller övriga kostnader ska tvisten prövas av Ombudskostnadsnämnden eller

2) som av Svensk Försäkringsprövningsförfarande beträffande ombuds lämplighet, POL, befunnits ha särskild lämplighet för uppdraget. Ombud måste även förbinda sig att godta Svensk Försäkrings Nämnd för Rättsskyddsfrågor, FNR, prövning av arvode och övriga kostnader om det blir en tvist.

B 1.4

Det är inte bindande för oss om du, utan vår tillåtelse, medger skadeståndsskyldighet, godkänner ersättningsanspråk eller betalar ersättning. Vi är inte heller bundna av domstols dom om du inte fullgjort din anmälningsskyldighet enligt B1.3 a. Din rätt till ersättning från försäkringen kan därför komma att minska med motsvarande belopp som du eftergett eller som du ådömts av domstol.

B 1.5 Mervärdesskatt

Försäkringstagare ska på vår begäran utnyttja sin avlyftningsrätt för att återbetala mervärdesskatt som utbetalas till skadelidande.

B 2 Självrisk

Trafikförsäkringen gäller med självrisk om detta anges i ditt försäkringsbrev eller i försäkringsvillkoren. Om en eller flera självrisker gäller för en skadehändelse läggs självriskerna samman. Vi har också rätt att av dig återkräva ett belopp som motsvarar din självrisk om vi betalar trafikskadeersättning med anledning av skadehändelsen.

B 2.1

För snöskoter gäller trafikförsäkringen med en självrisk (grundsjälvrisk) som i normalfallet är 1 500 kr för fysisk person, och 2 250 kr för juridisk person om inte annat anges i ditt försäkringsbrev.

B 2.2 Brottssjälvrisk

Trafikförsäkringen gäller med en självrisk som är 10% av prisbasbeloppet för det år skadehändelsen inträffade

- om föraren inte hade giltigt körkort/förarbevis
- om föraren kört snöskoter utan att ha den ålder som krävs
- vid övningskörning, om läraren/eleven inte uppfyllde kraven för tillåten övningskörning
- om föraren var straffbart påverkad av alkohol eller annat berusningsmedel

- om föraren orsakat skadan med uppsåt eller genom grov vårdslöshet.

Vi har även rätt att av skadevållaren återkräva belopp enligt bestämmelserna i trafikskadelagen. Se även avsnitt H

B 2.3 Ungdomssjälvrisk

För trafikförsäkringen gäller en extra självrisk (ungdomssjälvrisk) på 1 000 kr om föraren är under 24 år vid skadehändelsen.

B 2.4

Vid kollision med luftfarkost eller del av sådan gäller trafikförsäkringen för juridisk person med en extra självrisk som är 10 prisbasbelopp för det år skadehändelsen inträffade.

C FÖRSÄKRINGENS OMFATTNING

Försäkringens omfattning framgår alltid av ditt försäkringsbrev. Du kan välja mellan följande omfattningsalternativ.

Trafikförsäkring

Trafikförsäkringen gäller enligt reglerna i trafikskadelagen för person- och sakskada som uppstår i följd av trafik med fordonet.

Halvförsäkring

Halvförsäkring omfattar trafikförsäkring, brand, stöld, glasruta, och rättsskyddsförsäkring.

Helförsäkring

Helförsäkring omfattar trafikförsäkring, brand-, stöld-, glasrute-, rättsskydds- samt vagnskadeförsäkring.

C 1 Brandförsäkring

Försäkringen gäller för:

Skada genom brand, det vill säga eld som kommit lös. Vi ersätter också skada på elektriska kablar genom kortslutning och direkta följdskador på elektroniska komponenter genom sådan kortslutning. Det måste dock finnas synliga märken efter brand eller eldsvåda.

Försäkringen gäller inte för:

- Skada som har uppkommit i samband med tävling eller under träning inför tävling.
- Skada genom trafikolycka (själva brandskadan ersätts men inte följdskador, till exempel genom dikeskörning – sådan skada kan dock ersättas via vagnskadeförsäkringen).

Aktsamhetskrav

Elektriska kablar och komponenter skall vara fackmannamässigt monterade. Svetsningsarbete får endast ske om nödvändiga säkerhetsåtgärder vidtagits såsom friläggning och demontering av brännbart material.

Om aktsamhetskraven inte följs kan vi göra avdrag på ersättningen. Avdraget görs efter vad som anses skäligt med hänsyn till orsakssambandet med den uppkomna skadan, det uppsåt eller den vårdslöshet som har förekommit om omständigheterna i övrigt. Se även rubrik gemensamma aktsamhetskrav under villkorspunkt D.

Självrisk

Vid brandskada är självriskan 3 000 kr.
Vid yrkesmässigt brukande/uthyrning se även C6.

C 2 Glasrute försäkring

Försäkringen gäller för:
Vindruta, så kallat siktglas som genombrutits, spräckts eller krossats till följd av utifrån kommande skadehändelse.

Försäkringen gäller inte för:

- Skada på strålkastarglas, ej heller för andra glas eller glasdetaljer på fordonet som inte betraktas som vindruta.
- Skador som skråmor eller mindre märken.

Aktsamhetskrav

De övergripande aktsamhetskrav som återfinns under villkorspunkt D. är även tillämpligt för glasrute försäkringen.

Självrisk

Vid glasskada är självriskan 2 000 kr.

C 3 Stödförsäkring

Försäkringen gäller för:
Skada genom stöld, rån eller tillgrepp av försäkrat fordon och/eller skoterkälke/pulka. Vi ersätter även skador som har uppstått vid försök till stöld, rån eller tillgrepp. Försäkringen lämnar även ersättning för skada som uppkommit genom uppsåtlig skadegörelse i samband med stöld, rån eller tillgrepp alternativt vid försök till sådant.

Förlust av snöskoter ersätts om snöskotern inte kommit tillrätta inom 30 dagar från den dag Försäkringsproduktion fick skriftlig skadeanmälan.

Försäkringen gäller inte för:

Skada orsakat av tillgrepp eller försök till sådant som utförts av någon inom det egna hushållet. Olovligt brukande, olovligt förfogande, förskingring eller bedrägeri (se förklaring nedan).

Förklaring

Olovligt brukande är när någon utan lov använder annans egendom och därigenom förorsakar ägaren skada, förlust eller olägenhet.

Olovligt förfogande är när någon innehar annans egendom eller egendom som annan har rättighet till (genom exempelvis avbetalningskontrakt) och säljer den utan tillstånd eller på annat sätt disponerar fordonet så att ägaren eller den som har rättigheten till objektet går miste om sina rättigheter.

Förskingring är en situation där någon exempelvis får egendom överlämnat till sig med förutsättning att egendomen skall lämnas tillbaka. Om så ej sker utan denne i stället behåller, säljer eller skänker bort egendomen. Ett bra exempel på detta är när ägaren lämnar ut fordonet till någon i samband med provkörning o sedan kommer den person som fått tillåtelse till provkörningen ej tillbaka med fordonet.

Bedrägeri är när någon skaffar sig fördelar med hjälp av felaktiga uppgifter och därigenom förmå någon att handla på ett sätt som innebär skada för denne.

Stöld är när någon olovligen tar annans egendom och säljer, behåller eller skänker bort den.

Rån innebär att någon genom att använda våld eller vid hot om våld tar något som tillhör annan.

Aktsamhetskrav

När snöskotern lämnas på annan plats än i det egna garaget (med eget garage menas sådant garage som endast det egna hushållet disponerar) skall snöskotern vara låst med lås och kätting av lägst klass 3. Frånkopplad kälke/pulka skall förvaras i låst utrymme, alternativt vid förvaring utomhus vara låst med lås och kätting av lägst klass 3 om möjlighet finns att anbringa kättingen i fast egendom. I det fall snöskotern är placerad på ett släp skall dessutom släpet vara låst med godkänt lås för draganordning. När du lämnar fordonet skall nyckeln vara uttagen, nyckeln får ej förvaras eller gömmas i direkt anslutning till fordonet. Nycklarna får ej vara märkta med namn, adress eller registreringsnummer.

Avmonterad fordonsdel eller utrustning skall förvaras i ett låst utrymme som endast disponeras av det egna hushållet ex. bostad, garage, vind eller källarförråd.

Vid försummelse att följa aktsamhetskraven, se gemensamma aktsamhetskrav villkorpunkt D.

Självrisk

Vid stöldskada är självrisk 3 000 kr.

Vid yrkesmässigt brukande/uthyrning se även C6.

C 4 Rättsskyddsförsäkring

Vem försäkringen gäller för

Det försäkrade fordonets ägare, innehavare och förare (de försäkrade) i denna deras egenskap.

Försäkringen gäller inte för den som brukat fordonet utan lov.

Vad försäkringen gäller för

Försäkringen gäller för tvist där du själv är part och som kan prövas som tvistemål av tingsrätt, hovrätt, eller Högsta domstolen. Måste en tvist först handläggas av någon annan instans än ovan nämnda täcks inte kostnaderna för en sådan förberedande prövning av försäkringen. Rättsskyddet gäller inte för prövning i Trafikskadenämnden.

Försäkringen gäller även för brottmål där den försäkrade misstänks, åtalas eller slutligen döms för

- vårdslöshet i trafik eller brott för vilket inte stadgas strängare straff än böter
- vållande till annans död
- vållande till kroppsskada eller sjukdom.

Kan den som åtalas för grov vårdslöshet i trafik eller för grovt vållande till annans död eller till kroppsskada eller sjukdom, genom lagakraftvunnen dom visa att brottet inte bedömts som grovt, gäller försäkringen.

När försäkringen gäller

Huvudregel

Du kan få rättsskydd om försäkringen gäller när tvisten eller misstanken om brott uppkommer och om den då gällt oavbrutet i minst 2 år. Försäkringen behöver inte hela tiden ha funnits hos försäkringsgivaren. Om du tidigare haft samma slags rättsskyddsförsäkring i annat bolag får du tillgodoräkna dig den.

Om du inte haft försäkring i två år

Om du när tvisten uppkommer har försäkring hos försäkringsgivaren men inte haft den så lång tid som två år, kan du ändå få rättsskydd om de händelser eller omständigheter som ligger till grund för anspråken eller misstanken om brott inträffat sedan din nu gällande försäkring trätt i kraft.

Om din försäkring upphört

Om du inte längre har rättsskyddsförsäkring när tvisten uppkommer på grund av att försäkringsbehovet upphört kan du trots detta få rättsskydd om försäkringen var i kraft när de händelser eller omständigheter inträffade som ligger till grund för anspråket eller misstanken om brott och det därefter inte gått längre tid än tio år.

Var försäkringen gäller

Anspråket eller misstanken om brott ska ha sin grund i något som har inträffat inom försäkringens geografiska giltighetsområde, se punkt A2.

Försäkringen gäller inte för följande tvister:

- tvister som enbart kan prövas av administrativa myndigheter eller domstolar, till exempel länsstyrelse, förvaltningsrätt, kammarrätt eller Högsta förvaltningsdomstolen
- tvister som vid en rättslig prövning handläggs som så kallade småmål. Med småmål menas tvister där värdet av vad som yrkas understiger ett halvt basbelopp. Tvist med försäkringsgivaren om försäkringsavtalet omfattas dock
- tvist, mål eller ärende med försäkringsgivaren huruvida rättsskydd skall beviljas eller ej
- tvister där du inte har ett befogat intresse att få din sak prövad
- tvister avseende fordran eller annat anspråk i samband med yrkesmässig uthyrning såvida det inte framgår av försäkringsbrevet att yrkesmässig uthyrning är försäkrat

- tvister som har samband med äktenskapsskillnad, upplösning av registrerat partnerskap, upplösning av samboförhållande eller frågor som aktualiseras i sådant sammanhang
- tvister som gäller personskadereglering så länge ersättning för ombudskostnader kan lämnas från trafikförsäkring
- tvister där den försäkrade är kärke och tvisten ska handläggas enligt lagen om grupprättegång (2002:599)
- tvister som avser skadeståndsanspråk mot dig om skadeståndsskyldigheten kan omfattas av trafikförsäkringen
- brottsmål där misstanke om brott eller åtal till någon del avser uppsåtliga eller grovt vårdslösa gärningar, till exempel rattfylleri, grovt rattfylleri, eller olovlig körning.

Försäkringen gäller ej heller för tvist eller anspråk som avser skadestånd på grund av att den försäkrade begått, eller misstänks ha begått sådana gärningar.

Ombud eller försvarare

För att få rättsskydd måste du anlita ett ombud eller en försvarare. Huvudregeln är att ditt ombud måste vara en advokat eller en biträdande jurist som är anställd på en advokatbyrå. Vi kan också godta ett ombud som har förordnats till offentlig försvarare. Du kan även anlita annat lämpligt ombud. Vid osäkerhet beträffande ombudets lämplighet kan frågan prövas av Svensk Försäkrings Nämnd för Rättsskyddsfrågor. Vi har rätt att hos Sveriges Advokatsamfund påkalla skiljedom rörande skäligheten av det anlidade ombudets arvode och kostnader. Vi har även rätt att begära prövning av skäligheten av advokats eller biträdande jurists arvode och andra kostnadsanspråk hos Advokatsamfundets och Svensk Försäkrings Ombudskostnadsnämnd. I sådant fall där ombud är godkänt av försäkringsbolagets rättsskyddsnämnd kan nämnden pröva skäligheten av arvodes- eller kostnadsersättning.

Vilka kostnader försäkringen ersätter

Vi ersätter endast sådana kostnader som är nödvändiga och skäligen. Vi ersätter inte kostnader som du kunde ha fått ersatt av staten eller av din motpart. Ersättning kan lämnas även i tvister som förlikas eller av annat skäl aldrig kommer inför domstol.

Försäkringen ersätter

- Ombuds och försvarares arvode och kostnader.
- Kostnader för nödvändiga utredningar som ditt ombud har beställt.
- Kostnader för bevisning i rättegång och skiljeförfarande.
- Expeditionskostnader i domstol.
- Rättegångskostnader som du har ålagt att betala till din motpart.
- Rättegångskostnader som du vid förlikning har åtagit dig att betala till din motpart under förutsättning att det är uppenbart att domstolen skulle ha ålagt dig att betala rättegångskostnader med högre belopp om tvisten hade fullföljts.
- Kostnader för medlare som blivit utsedd av tingsrätt eller hovrätt.

Ersättning lämnas för skälig tidsåtgång och högst enligt den timkostnadsnorm som regeringen bestämt för rättshjälpsområdet, respektive enligt brottsmåltaxan. Som huvudregel utbetalas arvode och annan ersättning då ärendet har slutredovisats till försäkringsgivaren. Allmänt a conto kan dock utbetalas om det finns skäl till det med hänsyn till det arbete som lagts ned i ärendet och till den tid som återstår innan ersättning kan fastställas. Betalning a conto sker inte oftare än en gång i halvåret.

Vilka kostnader som försäkringen inte ersätter

Försäkringen ersätter inte

- värdet av ditt eget arbete, förlorad inkomst, resor, uppehålle eller andra omkostnader som du har haft
- kostnaden för verkställighet av dom, beslut eller avtal
- merkostnader som beror på att du har anlitat flera ombud eller försvarare eller bytt ombud eller försvarare såvida det inte föreligger särskilda skäl
- ersättning till skiljemän
- kostnader som i avvaktan på prövning av liknande mål inte ska ersättas enligt 10 § 9 punkten rättsjälp lagen
- tvister som har samband med överlåtna krav

Har du tillerkänts ersättning i form av skadestånd som också får anses täcka advokatkostnader, får du inte ersättning ur försäkringen för dessa kostnader.

Högsta ersättningsbelopp

Vid varje tvist eller brottsmål kan ersättningen högst uppgå till 100 000 kr.

Endast en tvist anses föreligga om:

- du och annan försäkrad står på samma sida i tvisten
- flera tvister avser samma angelägenhet
- yrkandena stöder sig på väsentligen samma händelser eller omständigheter.

Således kan, i rättsskyddshänseende, endast en tvist föreligga även om yrkandena inte stöder sig på samma rättsliga grund.

Självrisker

Självrisken är 20 % av kostnaden dock lägst 1 200 kr.

Vid yrkesmässigt brukande/uthyrning se punkt C 6.

C 5 Vagnskadeförsäkring

Försäkringen gäller för skada genom trafikolycka, annan yttre olyckshändelse eller genom uppsåtlig skadegörelse av någon utomstående.

Några exempel på när försäkringen gäller:

Om du krockar, välter, explosion, snöras eller fallande föremål till exempel ett träd, eller om fordonet skadas när det transporteras på annat transportmedel.

Försäkringen gäller inte för:

- skada som kan ersättas av någon annan lagstadgad försäkring
- skada på fordonsdel med konstruktions-, fabrikations- eller materialfel om skadan orsakats av felet
- skada som består i slitage
- skada genom rost, frätning, köld, väta eller fukt
- skada genom stöld
- skada som är ersättningsbar enligt brand- eller stöldförsäkring
- skada som har hänt under tävling med fordonet eller under träning inför tävling
- skada orsakad av användning vid ägarens eller försäkringstagarens kriminella aktivitet

- skada orsakad av uppsåtlig gärning från försäkringstagaren eller någon i dennes hushåll.

Om skadan kan hänföras till bristfälligt underhåll kan ersättning sättas ned efter vad som är skäligt med hänsyn till omständigheterna.

Aktsamhetskrav

Fordonet får inte användas om det har körförbud. Fabrikantens anvisningar för skötsel, underhåll, service och dylikt ska följas. Innan fordonet används på isbelagt vatten ska föraren, omedelbart före körning, förvissa sig om att isen har tillräcklig bärighet. Fordonet får inte användas under förhållanden som innebär onormal påfrestning på fordonet t.ex. "stuntliknande" övningar, hopp på ramper, volter och liknande.

Om aktsamhetskraven inte följs minskas ersättningen, normalt med 25 %. Regler om nedsättning finns även i avsnitt D.

Självrisk

Självrisk framgår av ditt försäkringsbrev, för stora sportmaskiner 6 000 kr för övriga maskiner 4 000 kr. Utöver vagnskadesjälvrisk gällande också en extra självrisk på 1000 kr om föraren är under 24 år när skadan inträffar, en så kallad ungdomssjälvrisk.

Vid samtidig vagnskada och trafikskada behöver du bara betala en ungdomssjälvrisk. Se även avsnitt punkt C 6. och E.

C 6 Yrkesmässigt brukande/Uthyrning

I det fall fordonet används vid yrkesmässigt brukande/uthyrning och eller vid skadetillfället ägs av juridisk person är samtliga fasta självrisker i villkoret förhöjda med 50 %.

D GEMENSAMMA AKTSAMHETSKRAV

- Fordonet får inte köras av förare som är straffbart påverkad av alkohol eller andra berusningsmedel.
- Fordonet får inte köras av förare som saknar giltigt och erforderligt körkort eller förarbevis.

Om aktsamhetskraven inte följs (avser samtliga aktsamhetskrav i dessa villkor)

Om du underlåter att följa aktsamhetskraven kan ersättningen sättas ned efter vad som är skäligt med hänsyn till orsakssambandet med den inträffade skadan, det uppsåt eller den vårdslöshet som har förekommit och omständigheterna i övrigt. Avdraget är normalt 25 %, men ersättningen kan nedsättas ytterligare eller, i allvarliga fall, helt utebli.

E SÄRSKILDA SJÄLVRISKER

Om föraren vid skadetillfället var under 24 år höjs grundsjälvrisk för vagnskada med 1000 kr. Självrisker gällande trafikförsäkring se avsnitt B 2, vid yrkesmässigt brukande/ uthyrning se C 6 ovan.

F ERSÄTTNINGS- OCH VÄRDERINGSREGLER

Ersättningsbar skada regleras efter de försäkringsvillkor som gällde för din försäkring på skadedagen.

Försäkringsgivaren avgör på vilket sätt du skall erhålla ersättning genom:

- reparation/enligt påvisad faktura och reparationskostnader
- kontant ersättning/efter en särskild överenskommelse med försäkringsgivaren
- återanskaffning, dvs. inköp av likadant eller närmast motsvarande egendom.

Vid återanskaffning eller reparation avgör försäkringsgivaren var köp respektive reparation skall utföras. Försäkringsgivaren avgör vilken reparationsmetod som skall tillämpas.

Reparationen skall utföras fackmannamässigt och till skälig kostnad.

Försäkringsgivaren bedömer huruvida det är ekonomiskt motiverat att reparera, alternativt ersätta det skadade fordonet med ett belopp som motsvarar fordonets gängse värde innan skadan hade hänt. I normalfallet sker detta om reparationskostnaden överstiger 80 % av fordonets gängse värde.

OBS!

Vid reparation har vi rätt att företräda dig som ombud hos den som utför reparationen. Det är dock alltid försäkringstagaren som är beställare hos verkstaden. Detta är för att konsumenttjänstlagens (1985:716) bestämmelser avseende bland annat reklamation skall gälla för dig. Det är alltså upp till dig att godkänna alternativt reklamera utfört arbete.

Försäkringstagaren ska alltid kontakta oss före reparation, bärgning och återanskaffning.

Om så ej sker begränsas vår ersättningsskyldighet till vad kostnaden skulle ha uppgått till i det fall du anlitat våra avtalade leverantörer.

Försäkringsgivaren övertar äganderätten till ersatt egendom och till ersatta delar om inget annat avtalats.

Bärgning och hämtning

Vid en ersättningsbar skada betalar vi skälig och nödvändig bärgning till närmaste verkstad.

Om stulet fordon återfinns på annan ort än där det tillgripits lämnar vi skälig ersättning för hämtningskostnad. Vid särskilda skäl kan vi ombesörja hämtning av fordonet.

Maximal ersättning för hämtning och hemtransport av fordon är högst 1 prisbasbelopp.

Vad som ersätts

Du får ersättning för direkta ekonomiska förluster. Detta innebär att ålder och slitage påverkar ersättningen.

Som direkt ekonomisk förlust räknas inte

- förlorat affektionsvärde
- förlorad arbetsförtjänst i samband med skada
- värdet av eget arbete nedlagt efter skadan om inte annat avtalats.

Vad som inte ersätts

- slitage och normal förbrukning
- kostnad för förbättring eller förändring av fordonet i samband med reparation
- eventuell värdeminskning efter reparation av skada
- forceringskostnader såsom övertidsersättning, frakt av reservdelar med annat än sedvanligt transportmedel
- normalt slitage när fordonet använts vid stöld eller tillgrepp
- kostnad för lackering, dekalering och foliering som inte motsvarar den som fordonet har i det seriemässiga utförandet
- merkostnad till följd av att våra anvisningar beträffande inköpsställe ej följts
- förlust eller olägenhet på grund av att fordonet inte kunnat användas
- mervärdesskatt, när försäkringstagaren eller ägaren är redovisningsskyldig för sådan, för den del försäkringstagaren eller ägaren kan göra avdrag för
- kostnader för porto och telefonsamtal i samband med skadereglering.

Hur fordonet och utrustning värderas

Ersättning baseras på fordonets marknadsvärde i allmänna handeln omedelbart före skadan. Detta gäller även för utrustning. Vid reparation skall om möjligt skadade delar eller utrustning bytas ut mot likvärdiga begagnade delar om sådana finns att tillgå.

Avskrivningsregler för viss utrustning till fordonet

Utrustning värderas till vad det kostar att återanskaffa likvärdig utrustning i samma skick den hade omedelbart innan skadetillfället, så kallat marknadsvärde. Kan inte marknadsvärdet fastställas tillämpas avdrag för ålder och bruk grundat på nypriset. Vid delskador på eller vid stöld av utrustning/delar tillämpas normalt ingen avskrivning år ett, därefter i normalfallet 10 % för varje påbörjat år, dock högst 80 %. Nedan följer några exempel hur avskrivningsregler för vanligt förekommande slitagedelar tillämpas.

Föremål	<1år	1år	2år	3år	4år	5år-
Drivmatta upp till 44 mm	0 %	15 %	30 %	50 %	60 %	80 %
Drivmatta över 44 mm och högre	0 %	30 %	50 %	80 %	80 %	80 %
Batteri	0 %	20 %	40 %	60 %	80 %	80 %
Utrustning, tillbehör t.ex. kapell	0 %	10 %	20 %	30 %	40 %	50 %

G **MASKINSKADEFÖRSÄKRING** (Tilläggsförsäkring)

Allmänt

Tillägg maskinskadeförsäkring erbjuds vid nyteckning av vår ordinarie helförsäkring eller i samband med förnyelse vid huvudförfallodag. Om försäkringstagaren önskar teckna tillägget under pågående försäkringsperiod kan detta ske efter särskild prövning dock med hel årspremie för tillägget. För att försäkringsskyddet skall omfatta er snöskoter måste det framgå av aktuellt försäkringsbrev att maskinskadeförsäkring ingår.

För detta särskilda villkor gäller även vårt allmänna villkor rubrik gemensamma aktsamhetskrav se villkorspunkt D.

Regler för återbetalning av oförbrukad premie se avsnitt H.

Maskinskadeförsäkring

Försäkringen gäller för snöskoter som är högst 5 år gammal, räknat från första registrering och körts högst 1 000 mil. Försäkringstagaren skall styrka snöskoterns ålder och antal körda mil. Det åligger försäkringstagaren att meddela

Försäkringsproduktion när någon av ovanstående gränser är uppnådd eftersom maskinskadeförsäkringen då upphör att gälla. Kan det inte uppvisas vilken dag skadan uppstod anses skadan ha inträffat den dag skadan anmäldes till oss.

Försäkringen gäller för oförutsedd skada som påverkar snöskoterns funktioner, och som avser någon av följande komponenter:

- motor inklusive kylsystem
- startanordning inkl. el-komponenter
- bromssystem
- bränslesystem
- variatorsystem
- tändsystem inkl. styr- och reglerkomponenter
- transmission inkl. drivaxel
- stötdämpare.

Försäkringen gäller för kostnader överstigande självrisk för undersökning och demontering i syfte att fastställa om skada ersätts av försäkringen, dock ej kostnad för återmontering i det fall skadan ej ersätts av försäkringen.

Försäkringen gäller inte för

- skada som kan ersättas genom brand-, stöld-, eller vagnskadeförsäkring
- skada som orsakats av sönderfrysning, väta eller korrosion
- skada som uppstått på komponenter eller programvaror som inte är godkända av tillverkaren, och inte heller följskada på andra delar av maskinen vid användning av dylika komponenter eller programvaror, annat än då försäkringstagaren kan visa att skadan saknar orsakssamband med den icke godkända delen
- skada som leverantör eller annan ansvarar för enligt lag, garanti eller liknande åtagande
- skada som uppkommit i samband med tävling eller i samband med träning inför tävling
- chassi, lackering, glas, navigations/kommunikationsutrustning, batteri, gummi/plastdetaljer, elkablar, slangar, drivrem, vajrar, rör, drivmatta, boggi, insugsgummi

- instrumentgrupp, display samt reglageanordning till dessa
- gradvis slitage samt delar som normalt ingår i underhållsservice
- skada som beror på uppenbart bristfälligt underhåll.

Aktsamhetskrav

Fordonet får inte köras på sådant sätt att motor eller kraftöverföring utsätts för onormal påfrestning eller överhettning. Tillverkarens anvisningar om skötsel, underhåll, service och dylikt skall följas. Service, reparation, montering och dylikt skall utföras på auktoriserad verkstad i enighet med tillverkarens anvisningar. Tillverkarens anvisningar beträffande driv-och smörjmedel skall följas.

Om aktsamhetskraven inte följs.

Ersättningen minskas med hänsyn till förhållandets samband med den inträffade skadan, graden av uppsåt eller vårdslöshet och omständigheterna i övrigt. Avdraget kan i allvarliga fall leda till att ingen ersättning utbetalas.

Självrisk

Självrisk är 25 % av skadekostnaden dock lägst 2 000 kr.

Självrisk vid yrkesmässigt brukande/ uthyrning

25 % av skadekostnaden dock lägst 3 000 kr.

H ALLMÄNNA BESTÄMMELSER

För denna försäkring gäller texten i försäkringsbrevet samt därtill hörande handlingar samt detta försäkringsvillkor och försäkringsavtalslagen.

Försäkringstiden

Försäkringen gäller från och med den dag som anges i försäkringsbrevet.

Tecknas försäkringen samma dag som den skall börja gälla, gäller den från och med det klockslag som försäkringen tecknats. Försäkringen går ej att omvandla till s.k. avställningsförsäkring utan tecknas endast som årsavtal. Se även punkten "Återbetalning av oförbrukad premie" nedan.

Förnyelse

Försäkringen förnyas automatiskt för ett år i sänder om inte uppsägning har gjorts av dig som försäkringstagare eller från vår sida. Den förnyade försäkringen börjar löpa när tiden för den tidigare försäkringen går ut. I det fall du önskar säga upp försäkringen till huvudförfallodagen behöver du inte anföra någon särskild anledning till detta.

Överlåtelse/byte fordon

Om du säljer fordonet kan du inte överlåta försäkringen på nya ägaren eller överföra den till din nya skoter. Köparen måste således själv ansöka om en ny försäkring.

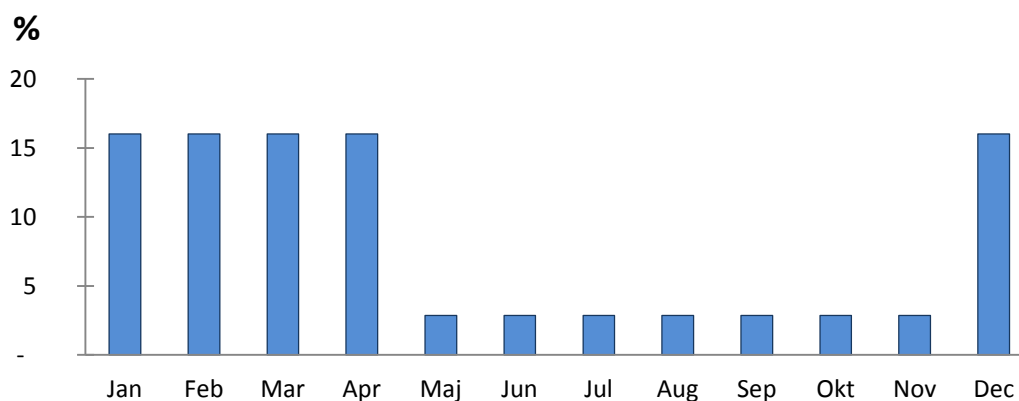
Uppsägning under avtalstiden

Du kan även säga upp försäkringen under försäkringstiden om försäkringsbehovet har upphört eller om någon annan liknande omständighet har inträffat. Vi har rätt att säga upp försäkringen under avtalstiden om du grovt har åsidosatt dina förpliktelser mot

försäkringsgivaren eller i annat fall vid synnerliga skäl. Vid uppsägning under försäkringstiden har du rätt att få tillbaka oförbrukad premie.

Återbetalning av oförbrukad premie

I händelse av att försäkringsavtalet sägs upp i förtid återbetalas oförbrukad premie. Premien för försäkringen fördelar sig enligt tabell nedan. Som ett exempel innebär detta att om försäkringstagaren införskaffar och försäkrar sitt fordon i november månad, och sedan säljer detsamma under maj månad nästkommande år, blir återbetalningen av premien förhållandevis liten eftersom merparten av premien då anses vara förbrukad. Belopp understigande 100 kr återbetalas ej. 80 % av premien avser perioden december t.o.m. april, resterande 20 % avser perioden maj t.o.m. november. Se även föregående stycke under rubrik ”Uppsägning under avtalstiden”.



Ändring av premie eller villkor

Förändringar av premie eller villkor kan göras i samband med förnyelse av försäkringen. I det fall du inte accepterar förändringarna måste du före ändringsdagens ikraftträdande meddela oss att ändringarna ej accepteras och därför vill upphöra med försäkringen.

Betalning av premie

Premien för ny försäkring eller utökning av försäkringen (tilläggspremie) skall betalas inom 14 dagar efter den dag vi sänd dig premiekravet.

Premie för förnyad försäkring skall betalas senast dagen för förnyelsen på den så kallade huvudförfallodagen enligt utsänd avi, dock inom en månad efter att vi skickat dig premieavin.

Om premien inte betalas i rätt tid säger vi upp försäkringen skriftligen att upphöra 14 dagar därefter. Om du betalar inom dessa 14 dagar fortsätter försäkringen att gälla.

Dröjsmålsränta

Vi ersätter skador så snart det är möjligt. Om utredningen drar ut på tiden kan vi betala ersättning i förskott. Skulle det ändå, trots att du gjort vad som åligger dig, dröja mer än en månad innan du får ersättning får du ränta på det belopp du är berättigad till.

Dröjsmålsräntan beräknas enligt 6 § räntelagen (1975:635). Under polisutredning eller värdering betalar vi ränta enligt riksbankens referensränta.

Återkrav

- I samma utsträckning som vi har betalat ersättning för skada, övertar vi den rätt du kan ha att kräva ersättning av annan. Du får inte träffa överenskommelse med den som är ansvarig för skadan som innebär att du helt eller delvis avstår från din rätt till ersättning.
- I samma utsträckning som vi har betalat ersättning från trafikförsäkring, har vi enligt trafikskadelagen bland annat rätt att kräva tillbaka ersättning från den som vållat skadan med uppsåt eller genom grov vårdslöshet eller genom vårdslöshet i förening med straffbar påverkan av alkohol eller annat berusningsmedel. Dessutom kan vi enligt trafikskadelagen framställa återkrav mot innehavare av järnväg eller spårväg samt mot den som är ansvarig för skada enligt lagen om produktansvar (1992:18).

Dubbelförsäkring

Har samma objekt försäkrats mot samma risker hos flera bolag, är varje bolag ansvarigt mot den försäkrade som om det bolaget ensamt hade beviljat försäkringen. Du har dock inte rätt till mer ersättning från bolagen än vad som sammanlagt svarar mot skadan.

Skaderegistrering

Försäkringsgivaren äger rätt att i ett för försäkringsbranschen gemensamt skadeanmälningsregister (GSR) registrera anmälda skador i anledning av denna försäkring.

I VID SKADA

Skadeanmälan och preskription

Skada skall utan dröjsmål anmälas Försäkringsproduktion AB. Du når dem på telefon 0911-181 40 eller info@forsakringsproduktion.se

Den som vill kräva ersättning måste väcka tala mot försäkringsgivaren inom tio år från tidpunkten när det förhållandet som enligt villkoren berättigar till sådant skydd inträdde. Annars går rätten till ersättning förlorad. Ifall skada anmäls inom denna tid, har den ersättningsberättigade alltid sex månader på sig att väcka talan mot försäkringsgivaren sedan vi tagit slutlig ställning till anspråket.

Medverkan vid skaderegleringen

Du är skyldig att medverka vid skaderegleringen genom att

- lämna fullständiga och riktiga uppgifter om skadefallet
- lämna alla upplysningar och all information som behövs för att utreda skadan
- styrka ersättningskravet med t.ex. kvitton, läkarintyg och andra handlingar
- meddela om annan försäkring eventuellt kan gälla för skadan, eller om skadan orsakats av tredje man
- låta oss besiktiga skadad egendom
- polisanmäla stöld och skadegörelse, samt överlämna en kopia av anmälan liksom eventuella förundersökningsprotokoll och domar till försäkringsgivaren
- avvakta vårt godkännande innan reparation eller bärgning samt att du följer våra anvisningar när det gäller t.ex. metod för återställande eller val av inköpsställe eller reparatör.

Om den ersättningsberättigade underlåter sina skyldigheter enligt ovan, och försummelsen leder till skada för försäkringsgivaren, kan ersättningen nedsättas efter vad som är skäligt med hänsyn till omständigheterna. Detsamma gäller om den ersättningsberättigade uppsåtligen eller av grov vårdslöshet oriktigt har uppgett, förtigit eller dolt något av betydelse för bedömningen av rätten till ersättning.

J ÖVRIG INFORMATION

J 1 Information vid distansavtal

Nedan följer information i enlighet med 3 kap distans- och hemförsäljningslagen (2005:59).

Nedanstående information gäller endast fysisk person som i egenskap av konsument tecknar försäkring på distans huvudsakligen för ändamål som faller utanför näringsverksamhet. Distansavtal är ett avtal som träffas på distans och kommunikationen uteslutande sker på distans, t.ex. via telefon eller Internet. Om du har köpt din försäkring på vårt kontor, hos din återförsäljare eller när vi besökt dig är det inte ett distansavtal.

Din ångerrätt

När du tecknar försäkring genom ett distansavtal har du rätt att ångra köpet inom fjorton (14) dagar från det att avtalet ingås. Om du vill utöva din ångerrätt måste du meddela det till oss. Du kan ångra dig muntligt eller skriftligen.

Om du väljer att utöva din ångerrätt har försäkringsbolaget rätt att kräva premie motsvarande för den tid som försäkringen varit gällande, dock lägst med gällande minimipremie som är 200 kr.

Du saknar ångerrätt om distansavtalet avser en försäkring med en avtalad giltighetstid om en månad eller mindre.

Bestämmelserna om ångerrätt gäller inte heller om båda parter på din begäran har fullgjort sina förpliktelser enligt distansavtalet.

I 3 kap distans- och hemförsäljningslagen finns ytterligare bestämmelser om ångerrätten.

J 2 Information om behandlingen av personuppgifter

De personuppgifter som hämtas in om dig behandlas i enlighet med bestämmelserna i personuppgiftslagen (1998:204).

Vi registrerar och behandlar sådana personuppgifter om dig som är nödvändiga för att vi ska kunna administrera försäkringen och fullgöra våra skyldigheter enligt lag och avtal. Uppgifterna används också som underlag för marknadsanalyser, statistik och affärsutveckling, i marknadsföringssyfte och för att informera dig samt för att kunna ge god service i övrigt.

Uppgifterna kommer normalt från dig eller från annat bolag som vi samverkar med, och uppgifterna kan, för angivna ändamål, komma att lämnas ut till ett sådant bolag eller till en myndighet som begärt uppgift.

Ansvarig för behandlingen av personuppgifter (personuppgiftsansvarig) är Försäkringsproduktion, dit du kan vända dig för information om behandling och rättelse av personuppgifter, samt skriftligen anmäla att dina personuppgifter inte ska användas för direktmarknadsföring. Våra kontaktuppgifter framgår på baksidan av detta villkor.

J 3 Om vi inte kommer överens

Om du är missnöjd med ersättningsbeslutet, ta alltid först kontakt med den skadereglerare som handlagt ditt ärende. Ofta kanske det handlar om ett missförstånd som går att reda ut.

Är du fortfarande inte nöjd kan du vända dig till klagomålsansvarig hos Försäkringsproduktion. Skriv ner dina synpunkter och skicka dessa till oss via brev, fax eller e-post. Klagomålsansvarig ser till att ärendet behandlas och besvaras. Krav och klagomål ska i första hand skickas till:

Försäkringsproduktion i Sverige AB
Adress: Box 64, 941 22 Piteå
Tel. 0911-181 40
Fax. 0911-181 46
E-post: info@forsakringsproduktion.se
Klagomålsansvarig: Roger Holmgren

Om det blir tvist om värdet på försäkrad egendom
Vid tvist om värdet på skadad egendom ska på begäran av någon av parterna en värderingsman uttala sig om värdet. Värderingsmannen ska ha förordnande av svensk handelskammare om inte parterna enats om annat. Värderingsmannen ska tillämpa villkorens värderingsregler. Parterna får lägga fram egen utredning och lämna egna synpunkter. I sitt utlåtande ska värderingsmannen ange hur han beräknat skadans värde. Han ska lämna sitt utlåtande inom 3 månader sedan han blivit utsedd. Av ersättningen till värderingsmannen ska den försäkrade betala 750 kronor. Om skadan genom värderingsmannens utlåtande värderas till högre belopp än det som vi erbjudit, betalar dock bolaget hela kostnaden.

Omprövning inom Gjensidige

Om du inte är nöjd med skadereglering och klagomålshantering enligt ovan vill vi att du kontaktar Gjensidige för att få råd om hur du kan få ditt ärende omprövat. Det kanske har uppstått ett missförstånd eller det kanske har framkommit nya omständigheter, som kan påverka bedömningen. Om du vill få ditt ärende prövat av Gjensidiges klagomålsansvarig skriver du ett brev där du beskriver ditt ärende och skickar det till: Gjensidige Forsikring ASA Norge, svensk filial, Klagomålsansvarig, Box 3031, 103 61 Stockholm.

Du kan även kontakta Gjensidige via hemsidan www.gjensidige.se.

Du kan för att erhålla rådgivning också vända dig till de kommunala konsumentvägledarna eller Allmänna Reklamationsnämnden (ARN), som prövar privaträttsliga ärenden och har en särskild avdelning för försäkringsfrågor; de tar dock inte upp frågor om vem som bär skulden vid en trafikolycka. Vi följer nämndens rekommendationer.

Allmänna Reklamationsnämnden
Besöksadress: Klarabergsgatan 35
Box 174, 101 23 Stockholm
Tel 08- 783 17 00

Vid frågor som gäller trafikskadeersättning kan man istället få sitt ärende prövat i Trafikskadenämnden. Där handläggs huvudsakligen frågor om ersättning vid invaliditet eller dödsfall, men även andra ärenden som avser ersättning vid personskada.

Konsumenternas Försäkringsbyrå lämnar också allmänna upplysningar i försäkringsfrågor:

Konsumenternas Försäkringsbyrå
Box 24215
Besöksadress: Karlavägen 108
104 51 Stockholm
Tel 0200-22 58 00
+46 8 22 58 00 (från utlandet)

All ovanstående rådgivning och prövning är kostnadsfri.

Är du ändå inte nöjd kan du vända dig till allmän domstol för att få saken slutligt prövad.

Vår roll som försäkringsförmedlare

Försäkringsproduktions fullständiga bolagsnamn är Försäkringsproduktion i Sverige AB. Organisationsnumret är 556690-9858.

Tillstånd och bolagsregistrering

Försäkringsproduktion har tillstånd att bedriva försäkringsförmedling inom samtliga skadeförsäkringsklasser. I vår roll som försäkringsförmedlare är vår tillsynsmyndighet Finansinspektionen och vi omfattas av lagen om försäkringsförmedling (2005:405). Vi är även registrerade hos Bolagsverket.

Du kan kontrollera att vi är ett godkänt förmedlingsföretag hos Finansinspektionen.

Finansinspektionen
Box 7821
103 97 Stockholm
Telefon: 08-787 80 00
Fax: 08-24 13 35
E-post: finansinspektionen@fi.se
Webbplats: www.fi.se

Du kan kontrollera vår registrering hos Bolagsverket.

Bolagsverket
851 81 Sundsvall
Besöksadress: Badhusparken, Sundsvall
Telefon: 060-18 40 00
Fax: 060-12 98 40
E-post: bolagsverket@bolagsverket.se
Webbplats: www.bolagsverket.se

Ägarintressen

Försäkringsproduktion är ett helägt dotterbolag till Gjensidige Forsikring ASA och har genom avtal förbundit sig att förmedla Gjensidiges produkter. Försäkringsproduktion äger ej ett kvalificerat innehav i något försäkringsföretag/försäkringsbolag.

Ansvarsförsäkring

Försäkringsproduktion har sin ansvarsförsäkring hos Hiscox Ltd (London) via Nordeuropa Försäkringar. Försäkringen täcker skadeståndsskyldighet som Försäkringsproduktion kan ådra sig i samband med försäkringsförmedlarverksamhet. Drabbas ni av skada eller ekonomisk förlust där ni anser att förmedlarens agerande har vållat denna har ni möjlighet att rikta krav direkt mot försäkringsbolaget. Om ni vill kräva skadestånd måste ni underrätta försäkringsförmedlaren om detta inom skälig tid, dock senast inom ett år, från det att ni märkt eller bort märka att en skada har uppkommit. Om underrättelse inte sker inom denna tid, förfaller rätten till skadestånd. Detsamma gäller om talan inte väcks senast inom tio år från förmedlingstillfället. Ansvarsförsäkringen uppfyller kraven på ersättningsbelopp som ställs enligt lag. Den högsta ersättningen som kan betalas ut för en skada är 1 250 618 euro och den högsta ersättningen som sammanlagt kan betalas ut under ett år är 2 501 236 euro.

Hiscox via Nordeuropa Försäkring

Box 56044

102 17 Stockholm

info@nordeuropa.se

Premiesättning och provision

Premiesättning för varje försäkringsprodukt grundar sig på vår egen och försäkringsgivarens statistisk för den enskilda produktgruppen, samt skäliga riskbedömningsprinciper för objektet samt dess brukare.

Försäkringsproduktion erhåller provision om 25 % av årspremien som betalning från försäkringsgivaren för all förmedling, administration, service, it- och systemstöd samt skadeadministration för försäkringsgivarens räkning.

K. ALLMÄN INFORMATION

Försäkringsgivaren Gjensidige är en filial till Gjensidige Forsikring ASA med huvudkontor och säte i Oslo, Norge. Den svenska filialen har sitt huvudkontor i Stockholm.

Gjensidige Forsikring ASA Norge, svensk filial (org. nr. 516407-0384)
Box 3031
103 61 Stockholm
Tel. Kundtjänst 0771-326 326
Besöksadress: Karlavägen 108, Stockholm
Mailadress till Gjensidige: info@gjensidige.se
www.gjensidige.se

Gjensidige står i egenskap av filial till ett norskt försäkringsbolag, i första hand under tillsyn av norska Finanstilsynet. Därutöver står den svenska filialen även under tillsyn av den svenska Finansinspektionen. Avseende distansavtal är även Konsumentverket i Sverige tillsynsmyndighet.

Försäkringsförmedlare (och s.k. Coverholder) samt ansvarig för administrationen är Försäkringsproduktion.

Försäkringsproduktion i Sverige AB
Adress. Box 64, 941 22 Piteå
Tel. 0911-181 40
Fax. 0911-181 46
E-post: info@forsakringsproduktion.se
www.forsakringsproduktion.se



Gjensidige

Kontaktuppgifter

**Gjensidige försäkringar
Box 3131
103 61 Stockholm**

Telefon 0771-326 326

info@gjensidige.se

www.gjensidige.se