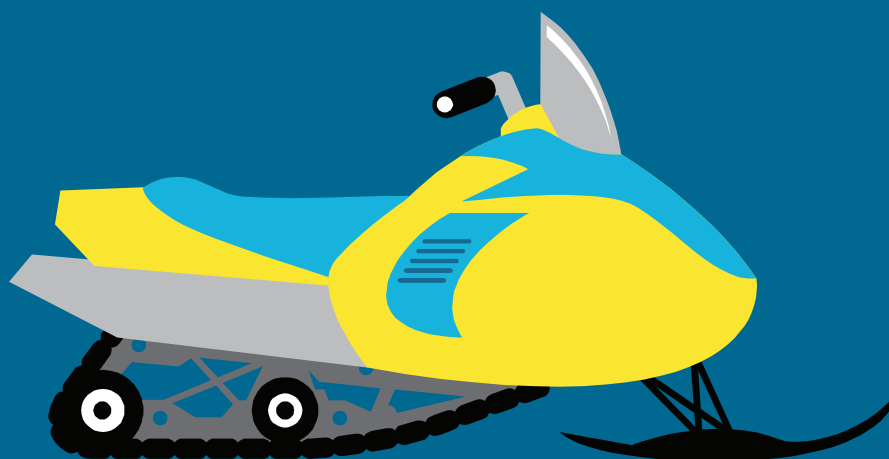




Gjensidige

# Snöskoter- försäkring

För- och efterköpsinformation - villkor: 1003003, 1009003



Gäller från 1 september 2016

# För- och efterköpsinformation – Snöskoterförsäkring

Detta är en kortfattad information om försäkring för snöskoter som du som kund enligt lag har rätt att få i samband med köp av försäkring. Här förklarar vi innehållet i försäkringen och beskriver vilka val du kan göra för att få ett försäkringskydd som passar dina behov. Du får också en beskrivning av de viktigaste undantagen och begränsningarna som finns i försäkringen, samt vilka krav som ställs på vad du som försäkringstagare måste göra för att undvika att en skada inträffar.

De fullständiga försäkringsvillkoren kan hämtas på [www.gjensidige.se](http://www.gjensidige.se) eller beställas via e-post [info@gjensidige.se](mailto:info@gjensidige.se) eller på telefon 0771-326 326. Vid skada är det alltid de fullständiga villkoren och ditt försäkringsbrev som ligger till grund för skaderegleringen.

Behöver du råd och hjälp är du alltid välkommen att kontakta oss på Gjensidige. Du kan även kontakta Konsumentverkets konsumentupplysning Hallå Konsument, [www.hallåkonsument.se](http://www.hallåkonsument.se), konsumentvägledaren i din kommun eller Konsumenternas Försäkringsbyrå, [www.konsumenternas.se](http://www.konsumenternas.se) eller telefon 0200-22 58 00, för kostnadsfri rådgivning.

## Korreakta uppgifter

Det är viktigt att de uppgifter som ligger till grund för försäkringens omfattning och premie är korrekta.

Om uppgifterna är felaktiga eller ofullständiga kan du riskera att få minskad ersättning vid en skada. Kontrollera därför att uppgifterna i ditt försäkringsbrev stämmer och meddela oss om något behöver ändras.

## Vem försäkringen gäller för

Försäkringen gäller för dig som försäkringstagare och ägare av det i försäkringsbrevet angivna fordonet oavsett vem som lovligt brukat det. Med ägare avses den civilrättslige ägaren.

Trafikförsäkringen gäller också för den som drabbas av skada till följd av trafik med fordonet.

Rättsskyddsförsäkringen gäller för det försäkrade fordonets ägare, innehavare och förare. Försäkringen gäller inte för den som brukat fordonet utan lov.

## Var försäkringen gäller

Försäkringen gäller inom Sverige, Norge, Danmark och Finland. Trafikförsäkringen gäller enligt trafikskadlagen i hela världen för skada till följd av trafik med svenskregistrerat fordon som tillfogas svensk medborgare eller den som har hemvist i Sverige.

## När försäkringen gäller

Försäkringen gäller för skada som inträffar under den försäkringsperiod som anges i ditt försäkringsbrev, vanligtvis ett år. Tecknas försäkringen samma dag som den ska träda i kraft gäller den från och med det klockslag då den tecknades. Försäkringen förnyas därefter om du inte sagt upp den eller tecknat motsvarande försäkring i annat bolag.

Försäkringen går inte att omvandla till s.k. avställningsförsäkring, utan tecknas endast som årsavtal.

## Premiens betalning

En förutsättning för att försäkringen ska gälla är att du betalar premien i rätt tid enligt gällande betalningsvillkor.

Försäkringen är en så kallad årsförsäkring och gäller med samma villkor året runt. Vid avställning hos Transportstyrelsen återbetalas ingen premie.

## Priset på din försäkring (premien)

Den premie du betalar för försäkringen är beroende av ett antal faktorer som t ex:

- snöskoterns årsmodell
- försäkringstagarens ålder
- vald försäkringsomfattning

Du får rabatt om du stöldsnyddar din snöskoter med Datatag.

Du kan själv påverka premien genom ditt val av grundsjälvrisk. Din premie påverkas även av om du väljer att teckna till någon/ några tilläggsförsäkringar.

## Vilken egendom är försäkrad?

Försäkringen gäller för skada som inträffar på den i försäkringsbrevet angivna snöskotern inklusive fast monterad standardutrustning. Försäkringen gäller även för avmonterade delar eller tillbehör, förutsatt att inte annan del eller utrustning har monterats i dess ställe.

Till snöskotern tillhörande pulka och kälke omfattas av skada till följd av brand-, stöld- och vagnskada och ersätts med högst 20 000 kr.

## Viktiga undantag och begränsningar i försäkringen

För vissa skadehändelser finns begränsningar när det gäller den högsta ersättning som betalas ut vid skada. Vissa begränsningar anges i denna information, övriga framgår av försäkringsbrev och villkor.

En del försäkringsmoment innehåller undantag som försäkringen inte gäller för. I försäkringsvillkoren hittar du dessa under rubriken "Försäkringen gäller inte för". De viktigaste anger vi också här nedan under de beskrivna skadehändelserna.

## Aktsamhetskrav

I försäkringsvillkoret finns beskrivet hur du ska ta hand om det försäkrade fordonet för att minska risken för skada.

## Om du inte följt aktsamhetskraven

Har du inte följt aktsamhetskraven kan ersättningen vid skada sättas ned (minskas), vanligtvis med 25 %, eller helt utebli beroende på hur din oaktsamhet har påverkat skadan.

Följande aktsamhetskrav gäller för hela försäkringen:

- Fordonet får inte köras av förare som är straffbart påverkad av alkohol eller andra berusningsmedel.
- Fordonet får inte köras av förare som saknar giltigt och erforderligt körkort eller förarbevis.

För vissa försäkringsmoment gäller särskilda aktsamhetskrav som du kan läsa om i försäkringsvillkoren. De viktigaste anger vi också här nedan.

## Hur skadad egendom värderas och ersätts

Vid skada lämnas ersättning utifrån egendomens marknadsvärde omedelbart före skadan, det vill säga vad det kostar att återanskaffa motsvarande egendom i samma skick. Om marknadsvärdet inte kan fastställas bestäms det till vad det kostar att anskaffa ett nytt likvärdigt föremål men med avdrag för ålder, slitage, omodernitet, minskad användbarhet etc. Åldersavdraget görs från nyanskaffningspriset med normalt 10 % per år, dock högst 80 %. För vissa delar/ utrustning gäller särskilda avskrivningsregler, vilka anges i villkoren. Inget avdrag görs det första året då egendomen togs i bruk.

Gjensidige har rätt att avgöra om ett fordon skall repareras, ersättas med närmast motsvarande egendom eller om skadan skall ersättas kontant. Vid reparation skall skadade delar eller utrustning bytas ut mot likvärdiga begagnade delar om sådana finns att tillgå.

Vid ersättningsbar skada ersätts även skäliga kostnader för bärgning till närmaste verkstad alternativt för att hämta stulet fordon som återfunnits. Maximal ersättning för hämtning och hemtransport av fordon är högst 1 prisbasbelopp.

## Exempel på vad försäkringen inte ersätter

Försäkringen ersätter inte

- slitage och normal förbrukning
- eventuell värdeminskning efter reparation av skada
- kostnad för lackering, dekalering och foliering som inte motsvarar den som fordonet har i det seriemässiga utförandet
- forceringskostnader såsom övertidsersättning, frakt av reservdelar med annat än sedvanligt transportmedel

## Välj omfattning i din försäkring

Din snöskoter måste enligt lag vara trafikförsäkrad.

Trafikförsäkringen kan tecknas i kombination med en halv eller helförsäkring som omfattar följande:

- Trafikförsäkring; trafikskada
- Halförsäkring; trafikskada, brand, stöld, glas, maskinskada, krisförsäkring och rättsskydd
- Helförsäkring; trafikskada, brand, stöld, glas, maskinskada, krisförsäkring, rättsskydd och vagnskada

Det framgår av ditt försäkringsbrev vilken omfattning du har valt.

## Självrisk

Självrisk är den del av skadekostnaden som du själv får stå för vid varje skadetillfälle. Grundsjälvrisken är, om inte annat anges i försäkringsbrevet, vid

- - Trafikskada;
  - för privatperson; 1 500 kr
  - vid yrkesmässigt brukande/ uthyrning; 2 250 kr
- Brand-, stöldskada; 3 000 kr
- Glasskada; 2 000 kr
- Brand-, stöldskada; 3 000 kr
- Glasskada; 2 000 kr
- Maskinskada;
  - för privatperson; 25 % av skadekostnaden, lägst 2 000
  - vid yrkesmässigt brukande/ uthyrning; 25 % av skadekostnaden, lägst 3 000 kr
- Krisförsäkring; ingen självrisk
- Rättsskydd; 20 % av kostnaderna, lägst 1 200 kr
- Vagnskada; 4 000 kr

## Särskilda självrisker

### Trafikbrott

- Trafikförsäkringen gäller med en självrisk som är 10 % av prisbasbeloppet
- om föraren inte hade giltigt körkort/förarbevis
- vid övningskörning, om läraren/eleven inte uppfyllde kraven för tillåten övningskörning
- om föraren var straffbart påverkad av alkohol eller annat berusningsmedel
- om föraren orsakat skadan med uppsåt eller genom grov vårdslöshet.

### Ungdom

Om föraren vid vagnskada eller trafikskada var under 24 år vid skadetillfället höjs grundsjälvriskerna med 1 000 kr.

### Yrkesmässigt brukande/ uthyrning

Om fordonet används vid yrkesmässigt brukande/ uthyrning höjs alla fasta självrisker med 50 %.

## Trafikförsäkring

Trafikförsäkringen gäller enligt reglerna i trafikskadlagen och ersätter skada på person och på andra personers egendom som uppstår till följd av trafik med ditt fordon.

Försäkringen gäller inte för skada

- som uppstått vid tävling, träning uppvisning eller liknande ändamål inom inhägnat tävlingsområde
- på din egen snöskoter och inte heller för skada på egendom som transporteras i eller på den egna snöskotern.

# Halvförsäkring

Utöver innehållet i trafikförsäkringen ingår också följande:

## Brand

Försäkringen gäller för skada genom

- brand, det vill säga eld som kommit lös

Försäkringen gäller även för skada på elektriska kablar genom kortslutning och följdskador på elektroniska komponenter.

Försäkringen gäller **inte** för skada genom

- Skada som uppkommit i samband med tävling eller under träning inför tävling.

### Särskilda aktsamhetskrav

- Elektriska kablar och komponenter skall vara fackmannamässigt monterade.
- Vid svetsningsarbete måste nödvändiga säkerhetsåtgärder vidtas, t ex friläggning och demontering av brännbart material.

## Stöld

Försäkringen gäller för förlust eller skada på försäkrad egendom genom

- stöld, rån eller andra tillgreppsbrott
- försök till stöld, rån eller andra tillgreppsbrott

Vid ersättningsbar förlust av fordonet, betalas ersättning om fordonet inte kommit till rätta inom 30 dagar från det att polisanmälan gjorts och skadan anmälts till oss.

Försäkringen gäller **inte** för skada

- orsakad av någon inom det egna hushållet.
- genom olovligt brukande, olovligt förfogande, bedrägeri, förskingring eller liknande brott.

### Särskilda aktsamhetskrav

När du lämnar fordonet ska nycklarna alltid avlägsnas ur tändningslåset. Om fordonet lämnas på annan plats än i eget garage ska det vara låst med godkänt lås och kätting av lägst klass 3. Frånkopplad kälke/ pulka ska förvaras i låst utrymme. Vid förvaring utomhus ska kälke/ pulka vara låst med lås och kätting av lägst klass 3 och om möjligt låsas fast i fast egendom. Om snöskotern är placerad på ett släp skall släpet vara låst med godkänt lås för draganordning.

## Glasskada

Försäkringen gäller för skada på

- vindruta, så kallat siktglas, som spräckts eller krossats till följd av en utifrån kommande händelse

Försäkringen gäller **inte** för

- skada på strålkastarglas eller andra glas på fordonet
- skråmor eller mindre märken

## Krisförsäkring

Krisförsäkringen lämnar ersättning för kristerapi/ psykologkonsultation om du utsatts för psykisk ohälsa till följd av en skada som ersätts av fordonets försäkring.

Försäkringen omfattar även passagerare. Försäkringen omfattar 10 behandlingstillfällen per person och skada.

## Maskinskadeförsäkring

Försäkringen gäller för

- snöskoter som är högst 5 år gammal, räknat från första registrering och som körts högst 1 000 mil.

Försäkringen gäller för oförutsedd skada eller fel som påverkar snöskoterns funktion och som avser följande komponenter:

- motor inklusive kylsystem
- startanordning inkl. el-komponenter
- broms-, bränsle- och variatorsystem
- tändsystem inkl. styr- och reglerkomponenter
- transmission inkl. drivaxel
- stötdämpare

Försäkringen gäller **inte** för skada

- som leverantör eller annan ansvarar för enligt lag, garanti eller liknande åtagande
- som orsakats av sönderfrysning, väta eller korrosion
- genom slitage samt på delar som normalt ingår i underhållsservice

### Särskilda aktsamhetskrav

- Fordonet får inte köras på sådant sätt att motorn utsätts för onormal påfrestning eller överhettning.
- Tillverkarens anvisningar om skötsel, underhåll, service etc. skall följas.

## Rättsskydd

Försäkringen ersätter nödvändiga och skäliga ombuds och rättegångskostnader för vissa tvister och brottmål kopplat till det försäkrade fordonet.

Försäkringen gäller **inte** för tvist

- som avser skadeståndsanspråk eller ombudskostnader som omfattas av trafikförsäkringen.
- om du inte har befogat intresse av att få din sak behandlad.

Försäkringen gäller **inte** för brottmål där du misstänks eller åtalas för

- uppsåtliga eller grovt vårdslösa gärningar
- rattfylleri
- olovlig körning

Vid varje tvist eller brottmål betalas ersättning med sammanlagt högst 200 000 kr.

# Helförsäkring

Helförsäkring omfattar halvförsäkring och vagnskada.

## Vagnskada

Försäkringen gäller för skada genom

- trafikolycka eller annan yttre olyckshändelse, t.ex. vid kollision, dikeskörning eller ett fallande föremål
- skadegörelse av någon utomstående.

Försäkringen gäller också om fordonet skadas när det transporteras på annat transportmedel.

Försäkringen gäller inte för skada

- orsakad av konstruktions-, fabrikations- eller materialfel
- till följd av slitage, rost, frätning eller väta skada som har hänt under tävling med fordonet eller under träning inför tävling

### Särskilda aktsamhetskrav

- fabrikantens anvisningar för skötsel, underhåll, service och dylikt ska följas.
- fordonet ska inte utsättas för onormal påfrestning, t ex genom hopp på ramper, volter och liknande.

## Övrig information

### Information om försäkringsgivaren

Försäkringsgivare är Gjensidige Forsikring ASA Norge, svensk filial, org nr 516407-0384.

Postadress:

Gjensidige Forsikring ASA Norge, svensk filial  
Box 3031  
103 61 Stockholm

Besöksadress: Karlavägen 108 B, Stockholm.

[www.gjensidige.se](http://www.gjensidige.se)

Gjensidige Forsikring ASA Norge, svensk filial, är en filial till Gjensidige Forsikring ASA med huvudkontor och säte i Oslo, Norge. Den svenska filialen har sitt huvudkontor i Stockholm.

Gjensidige är en av Nordens största aktörer inom sakförsäkringar och erbjuder försäkringar i Sverige, Norge, Danmark samt Estland, Lettland och Litauen.

Gjensidige Forsikring ASA Norge, svensk filial står i egenskap av filial till ett norskt försäkringsbolag i första hand under tillsyn av norska Finanstilsynet. Därutöver står den svenska filialen även under tillsyn av den svenska Finansinspektionen.

All kommunikation, såväl muntlig som skriftlig, mellan Gjensidige och dess kunder i Sverige sker på svenska.

## Ångerrätt

Enligt distansavtalslagen har du rätt att ångra ett köp som du gjort på distans, t ex via telefon eller internet. Ångertiden är 14 dagar från den dag köpet genomfördes. Om du vill utnyttja din ångerrätt måste du meddela detta muntligen på telefon 0771-326 326 eller skriftligen till Gjensidige Försäkring, Box 3031, 103 61 Stockholm.

Gjensidige har rätt att kräva premie för den tid som försäkringen varit gällande.

## Anmäla skada

Skada ska anmälas till oss utan dröjsmål.

För att vi ska kunna hjälpa dig så effektivt som möjligt ska du inkomma med de underlag som vi eventuellt behöver för att kunna behandla din skadeanmälan, t ex polisanmälan och specificerat ersättningskrav.

Försäkringstagaren ska alltid kontakta oss före reparation, bärgning och återanskaffning.

## Skador

Telefon 0771-326 326

Skada anmäler du enklast på [www.gjensidige.se](http://www.gjensidige.se)

## Skadejour och vid skada utomlands

Vid akut skada efter kontorstid, på helger eller vid skada utomlands, kontakta vår skadejour på telefon 0771-614 614.

## Preskription

Vill du ha försäkringsersättning eller annat försäkringsskydd så måste du väcka talan inom 10 år från tidpunkten när det förhållande som enligt försäkringsavtalet berättigar till sådant skydd inträdde. Annars går rätten till ersättning förlorad. Har du framställt anspråket till försäkringsbolaget inom den tid som nu angetts har du alltid minst 6 månader på dig att väcka talan vid domstol från det att bolaget har förklarat att det har tagit slutlig ställning till anspråket.

## Om vi inte kommer överens

### Omrövning inom Gjensidige Försäkring

Om du inte är nöjd med vår skadereglering vill vi att du kontaktar oss för att få råd om hur du kan få ärendet omprövat. Tala med skaderegleraren igen. Det kanske har uppstått ett missförstånd eller framkommit nya omständigheter, som kan påverka vår bedömning.

### Klagomål

Du har även möjlighet att få din sak prövad av Klagomålsansvarig på Gjensidige genom att skriva ett brev där du beskriver ditt ärende och skicka det till:

Gjensidige Forsikring ASA Norge, Svensk filial  
"Klagomålsansvarig"  
Box 3031  
103 61 Stockholm.

Du kan även kontakta oss via vår hemsida [www.gjensidige.se](http://www.gjensidige.se). Klicka på "Kontakta oss" och följ anvisningarna.

### Omrövning utanför Gjensidige

Om du har fått ditt ärende omprövat och ändå inte är nöjd har du även möjlighet att vända dig till:

### Trafikskadenämnden

Nämnden prövar frågor som gäller trafikskadeersättningar för personskada. Nämnden handlägger huvudsakligen frågor om

ersättning vid invaliditet och dödsfall. Trafikskadenämnden är inrättad av försäkringsbolagen efter direktiv av regeringen. Nämnden ska verka för att enhetlig och skäligen ersättning lämnas vid personskada inom trafikförsäkring.

#### **Trafikskadenämnden**

Box 24048  
104 50 Stockholm  
Telefon: 08-522 787 00  
[www.trafikskadenamnden.se](http://www.trafikskadenamnden.se)

#### **Konsumenternas försäkringsbyrå**

[www.konsumenternas.se](http://www.konsumenternas.se), telefon 0200-22 58 00  
Adress: Box 24215, 104 51 Stockholm  
Byrån har till uppgift att kostnadsfritt ge råd och hjälp åt konsumenter i försäkringsfrågor.

#### **Allmänna reklamationsnämnden (ARN),**

[www.arn.se](http://www.arn.se)  
Telefon: 08-508 860 00  
Adress: Box 174, 101 23 Stockholm  
ARN:s prövning är kostnadsfri och beslutet har formen av en rekommendation.

Du kan också få råd via din kommunala konsumentvägledare eller genom att besöka Konsumentverkets webbaserade konsumentupplysning på [www.hallåkonsument.se](http://www.hallåkonsument.se)

#### **Allmän domstol**

Du kan även vända dig till allmän domstol för att få ditt ärende prövat, [www.domstol.se](http://www.domstol.se). Kostnader i samband med domstolsprövningen kan du i flera fall få hjälp med genom rättsskyddet i din försäkring. Detta gäller även vid tvist med Gjensidige.

## **Information om behandling av personuppgifter**

Behandling av dina personuppgifter krävs för att kunna ingå och uppfylla de försäkringsavtal vi har med dig. Uppgifterna behandlas vid förnyelse av avtal, vid skadehantering och -reglering samt för att hantera kundrelationen. Vi behandlar också dina personuppgifter vid berättigat intresse från vår sida. Det här gäller vid kunduppföljning och marknadsföring, vid marknads- och kundundersökningar, vid utveckling av nya och befintliga tjänster samt när vi loggar besök på våra webbsidor.

Vid klagomålsärenden, regresskrav och juridiska processer behandlar vi dina personuppgifter i syfte att fastställa, göra gällande samt försvara juridiska krav. Vi behandlar också personuppgifter utifrån andra rättsliga förpliktelser som åligger bolaget i enlighet med annan lagstiftning.

I de fall behandlingen gäller särskilda kategorier av personuppgifter, såsom hälsouppgifter och uppgifter om medlemskap i fackförening, som krävs för att ingå avtal, kommer vi att be om ditt samtycke till detta.

Automatiserade individuella beslut används vid köp av försäkring samt vid skadehantering. I sådana beslut kan personprofilering ingå. För det fall resultatet av automatiserade individuella beslut

påverkar dig i betydande grad har du i vissa fall rätt till manuell behandling. I de fall detta blir aktuellt kommer du att få information om det.

Gjensidige kan göra dina personuppgifter tillgängliga för andra, t.ex. internt inom koncernen, för tjänsteleverantörer och samarbetspartners, försäkringsförmedlare, andra försäkringsbolag och till försäkringsbolagens gemensamma register. Det här görs bara i den grad detta är tillåtet enligt gällande lagstiftning och det inte strider mot vår tystnadsplikt. När informationsutlämningsplikt till myndigheter åsidosätter tystnadsplikten kan vi också lämna ut personuppgifter utan ditt samtycke.

Dina personuppgifter behandlas så länge du har en försäkring hos oss. När ett avtal med oss har sagts upp kommer vi att lagra uppgifterna fram till dess att preskriptionstiden för de aktuella produkterna har löpt ut, detta på grund av möjligheten till framtida ersättningskrav som kan hänvisas till avtalsförhållandet.

Dataskyddsförordningen ger dig större kontroll över dina personuppgifter. Det innebär bland annat att du har rätt att be om åtkomst till, korrigering av eller radering av dina personuppgifter. Du har i vissa fall även rätt att protestera mot behandlingen och rätt att kräva att behandlingen begränsas. Du kan motsätta dig behandling av personuppgifter kopplad till direktmarknadsföring, och du kan återkalla ditt samtycke. Du har också rätt att få de personuppgifter du har lämnat om dig själv utlämnade till dig, och du har rätt att klaga hos tillsynsmyndigheter. Du kan utöva dina rättigheter om dataskydd när du loggat in på Mina sidor hos oss, eller genom att kontakta oss skriftligen via e-post [insyn@gjensidige.se](mailto:insyn@gjensidige.se)

Personuppgiftsansvarig är Gjensidige Forsikring ASA Norge, svensk filial, Karlavägen 108, Plan 5, 115 26 Stockholm, Sverige, med org.nr. 516407-0384. Postadress är: Gjensidige Forsikring, Box 3031, 103 61 Stockholm, Sverige.

Du kan också kontakta vårt dataskyddsombud på [dataskyddsombudet@gjensidige.se](mailto:dataskyddsombudet@gjensidige.se) eller per post till: Gjensidige Forsikring, Dataskyddsombudet, Box 3031, 103 61 Stockholm, Sverige.

Vår fullständiga integritetspolicy hittar du på [www.gjensidige.se](http://www.gjensidige.se). Du kan också få den skickad till dig per post genom att skicka in en skriftlig begäran till oss på adressen ovan.

## **Skaderegistrering**

Bolaget använder sig av ett för försäkringsbranschen gemensamt skade-anmälningsregister (GSR). Detta register innehåller vissa uppgifter om skadan samt uppgift om vem som begärt ersättning och används endast i samband med skadereglering. Detta innebär att bolaget får reda på om du tidigare anmält någon skada hos annat försäkringsbolag. Ändamålet med GSR är att tillhandahålla ett underlag till försäkrings-företag för att identifiera oklara försäkringsfall. Därigenom kan företagen motverka utbetalning av ersättningar som baseras på oriktiga uppgifter liksom felaktig utbetalning från flera försäkringar för samma skada. Uppgifterna kan även användas i oidentifierad form för statistiska ändamål. Personuppgiftsansvarig för GSR är Skadeanmälningsregister (GSR) AB, Box 24171, 104 51 Stockholm. Se [www.gsr.se](http://www.gsr.se) för mer information om den behandling av uppgifter som förekommer i registret.

Dessutom äger bolaget rätt att lämna uppgifter till Larmtjänst för utredning av oklara uppgifter och eftersökning av stulen egendom. Personuppgiftsansvarig för Larmtjänst är Larmtjänst AB, Box 24158, 104 51 Stockholm.

## **Aktuella lagar mm**

För detta avtal gäller svensk lag. Vid en eventuell tvist ska talan väckas vid svensk domstol. Utöver försäkringsvillkoren gäller bland annat också reglerna i försäkringsavtalslagen (2005:104) för din försäkring.

Gjensidige Försäkring

**Postadress:**

Gjensidige Försäkring

Box 3031

103 61 Stockholm

Telefon 0771-326 326

E-post [info@gjensidige.se](mailto:info@gjensidige.se)

**En svensk filial till:**

Gjensidige Forsikring ASA

Org.nr 995 568 217

**Postadress:**

Postboks 700 Sentrum, 0105 Oslo