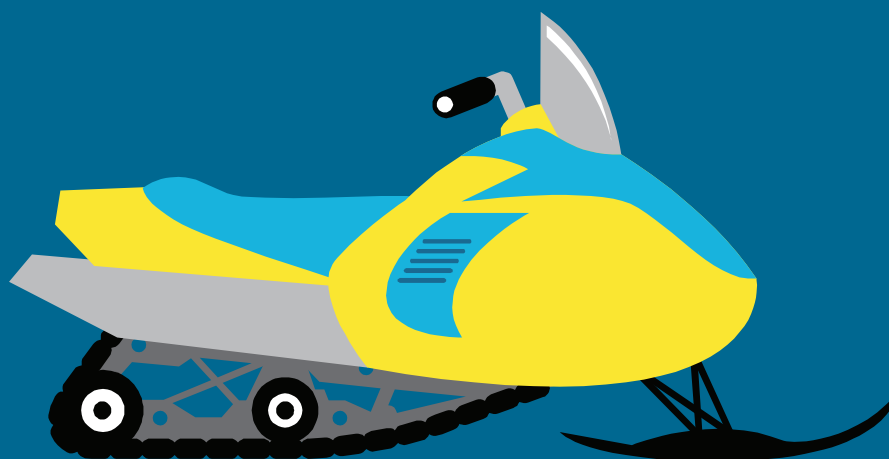




Gjensidige

# Snöskoter- försäkring

Förköpsinformation - villkor: 1011001



Gäller från 1 april 2019

# För- och efterköpsinformation – Snöskoterförsäkring

Det här är en kortfattad information om vår försäkring för snöskoter. I denna information, som du enligt lag har rätt att få i samband med köp av försäkring, beskriver vi försäkringens innehåll och vilka val du kan göra för att få en försäkring som passar dina behov. Du får också en beskrivning av de viktigaste undantagen och begränsningarna som finns i försäkringen, samt vilka krav som ställs på vad du som försäkringstagare måste göra för att undvika att en skada inträffar. Vi rekommenderar att du läser igenom och sparar denna förköpsinformation.

För att få fullständig information om försäkringens omfattning, undantag och begränsningar etc. rekommenderar vi att du tar del av de fullständiga villkoren som du kan hämta på [www.gjensidige.se](http://www.gjensidige.se) eller beställa via e-post [info@gjensidige.se](mailto:info@gjensidige.se) eller telefon 0771-326 326. Vid skada är det alltid de fullständiga villkoren och ditt försäkringsbrev som ligger till grund för skaderegleringen.

Om något skydd är särskilt viktigt för dig, ta reda på om det omfattas av försäkringen genom att kontakta oss på Gjensidige på telefon: 0771-326 326 eller via e-post [info@gjensidige.se](mailto:info@gjensidige.se). Du kan också kontakta Konsumentverkets konsumentupplysning Hallå konsument [www.hallakonsument.se](http://www.hallakonsument.se), konsumentvägledaren i din kommun eller Konsumenternas försäkringsbyrå, [www.konsumenternas.se](http://www.konsumenternas.se), telefon 0200-22 58 00 för kostnadsfri rådgivning.

## Korreakta uppgifter

Det är viktigt att de uppgifter som ligger till grund för försäkringens omfattning och premie är korrekta.

Om uppgifterna är felaktiga eller ofullständiga kan du riskera att få minskad ersättning vid en skada. Kontrollera därför att uppgifterna i ditt försäkringsbrev stämmer och meddela oss om något behöver ändras.

## Vem försäkringen gäller för

Försäkringen gäller för dig som är försäkringstagare och endast om du är fordonets verkliga ägare och huvudsakliga brukare. Trafikförsäkringen gäller också för den som drabbas av skada till följd av trafik med fordonet. Rättsskyddsförsäkringen gäller för fordonets ägare, förare och brukare. Försäkringen gäller inte för den som brukat fordonet utan lov.

## Var försäkringen gäller

Försäkringen gäller inom Sverige, Norge, Danmark och Finland. Trafikförsäkringen gäller enligt trafikskadelagen i hela världen för skada till följd av trafik med svenskegistrerat fordon som tillfogas svensk medborgare eller den som har hemvist i Sverige.

## När försäkringen gäller

Försäkringen gäller för skada som inträffar under den försäkringsperiod som anges i ditt försäkringsbrev. Försäkringsperioden är vanligtvis ett år. Tecknas försäkringen samma dag som den ska träda i kraft gäller den från och med det klockslag då den tecknades. Försäkringen förnyas därefter om du inte sagt upp den eller tecknat motsvarande försäkring i annat bolag.

Försäkringen går inte att omvandla till s.k. avställningsförsäkring, utan tecknas endast som årsavtal.

## Premiens betalning

En förutsättning för att försäkringen ska gälla är att du betalar premien i rätt tid enligt gällande betalningsvillkor.

Försäkringen är en så kallad årsförsäkring och gäller med samma villkor året runt. Vid avställning hos Transportstyrelsen återbetalas ingen premie.

## Priset på din försäkring (premien)

Den premie du betalar för försäkringen är beroende av ett antal faktorer som t ex:

- snöskoterns årsmodell
- försäkringstagarens ålder
- vald försäkringsomfattning

Du kan själv påverka premien genom ditt val av grundsjälvrisk.

## Vilken egendom är försäkrad?

Försäkringen (utom trafikförsäkringen) gäller för skada som inträffar på den i försäkringsbrevet angivna snöskotern inklusive fast monterad utrustning som kan anses vara normal för fordonet. Utrustning som inte ingår i fordonets originalutförande ersätts till med högst 50 000 kr.

Försäkringen gäller även för avmonterade delar eller utrustning, förutsatt att inte annan del eller utrustning har monterats i dess ställe.

Till snöskotern tillhörande pulka och kälke omfattas av skada till följd av brand-, stöld- och vagnskada och ersätts med högst 20 000 kr.

## Viktiga undantag och begränsningar i försäkringen

För vissa skadehändelser finns begränsningar när det gäller den högsta ersättning som betalas ut vid skada. Vissa begränsningar anges i denna information, övriga framgår av försäkringsbrev och villkor.

En del försäkringsmoment innehåller undantag som försäkringen inte gäller för. I försäkringsvillkoren hittar du dessa under rubriken "Försäkringen gäller inte för". De viktigaste anger vi också här nedan under de beskrivna skadehändelserna.

## Försäkringen gäller inte för

- fordon som används i näringsverksamhet, vid yrkesmässig uthyrning eller utlåning mot ersättning.

### Aktsamhetskrav

I försäkringsvillkoret finns beskrivet hur du ska ta hand om det försäkrade fordonet för att minska risken för skada.

## Om du inte följt aktsamhetskraven

Har du inte följt aktsamhetskraven kan ersättningen vid skada sättas ned (minskas), vanligtvis med 25 %, lägst 1 000 kr eller helt utebli beroende på hur din oaktsamhet har påverkat skadan.

## Aktsamhetskrav som gäller för hela försäkringen

Du ska se till att:

- fordonet inte körs av förare som gör sig skyldig till rattfylleri
- fordonet inte körs av förare som saknar det körkort/ förarbevis eller den ålder som krävs
- fordonet inte används om det har körförbud
- fordonet inte används under tävlingsliknande former t.ex. street race, stuntliknande övningar som hopp på ramper, volter och liknande

Om du inte följer ovan aktsamhetskrav minskas som regel ersättningen så mycket att ingen ersättning lämnas.

För vissa försäkringsmoment gäller särskilda aktsamhetskrav som du kan läsa om i försäkringsvillkoren. De viktigaste anger vi också här nedan.

## Hur skadad egendom värderas och ersätts

Om det lönar sig att reparera det skadade fordonet, har vi rätt att avgöra hur det ska göras och av vem. Bedömer vi att reparation inte lönar sig, lämnar vi en ersättning motsvarande fordonets marknadsvärde omedelbart före skadan.

Gjensidige har rätt att avgöra om skadat fordon ska repareras, ersättas med likvärdigt fordon eller om skadan ska ersättas kontant.

För viss utrustning finns tabeller i försäkringsvillkoren med erfarenhetsmässigt bedömda åldersavdrag.

## Exempel på vad försäkringen inte ersätter

Försäkringen ersätter inte

- slitage och normal förbrukning
- eventuell värdeminskning efter reparation av skada
- kostnad för lackering som inte motsvarar den som fordonet hade i det seriemässiga utförandet
- merkostnad p.g.a. att våra anvisningar om inköpsställe eller transportmedel inte inhämtas eller följs, t.ex. dyrare reparations- eller inköpskostnad
- merkostnad genom reparationsarbete på övertid eller genom att reservdelar måste fraktas på annat sätt än med sedvanligt transportmedel, om inte vi särskilt godkänt merkostnaden

## Välj omfattning i din försäkring

Din snöskoter måste enligt lag vara trafikförsäkrad.

Trafikförsäkringen kan tecknas i kombination med en halv- eller helförsäkring som omfattar följande:

- Trafikförsäkring; trafikskada
- Halvförsäkring; trafikskada, brand, stöld, glas, krisförsäkring och rättsskydd
- Helförsäkring; trafikskada, brand, stöld, glas, krisförsäkring, rättsskydd och vagnskada

Det framgår av ditt försäkringsbrev vilken omfattning du har valt.

## Självrisk

Självrisken är den del av skadekostnaden som du själv får stå för vid varje skadetillfälle. Grundsjälvrisken är, om inte annat anges i försäkringsbrevet, vid

- Trafikskada; 1 500 kr
- Brand-, stöldskada; 3 000 kr
- Glasskada; 2 000 kr
- Krisförsäkring; ingen självrisk
- Rättsskydd; 25 % av kostnaderna, lägst 1 500 kr
- Vagnskada; 4 000 kr

## Särskilda självrisiker

### Trafikbrott

Trafikförsäkringen gäller, utöver eventuell grundsjälvrisk, med en brottssjälvrisk som är 10 % av prisbasbeloppet för det år skadehändelsen inträffade:

- om föraren inte hade giltigt körkort/förarbevis
- vid övningskörning, om läraren/eleven inte uppfyllde kraven för tillåten övningskörning
- om föraren var straffbart påverkad av alkohol eller annat berusningsmedel
- om föraren orsakat skadan med uppsåt eller genom grov vårdslöshet.

### Ungdom

Om föraren vid vagnskada eller trafikskada var under 24 år vid skadetillfället höjs grundsjälvrisken med 1 000 kr.

## Trafikförsäkring

Trafikförsäkringen gäller enligt reglerna i trafikskadelagen och ersätter skada på person och på andra personers egendom som uppstår till följd av trafik med ditt fordon.

Försäkringen gäller **inte** för skada

- som uppstått vid tävling, träning uppvisning eller liknande ändamål inom inhägnat tävlingsområde
- på din egen snöskoter och inte heller för skada på egendom som transporteras i eller på den egna snöskotern.

## Halvförsäkring

Utöver innehållet i trafikförsäkringen ingår också följande:

### Brand

Försäkringen gäller för skada genom

- brand, blixtnedslag, explosion
- anlagd brand av utomstående
- skada på elektriska kablar genom kort-slutning och direkt uppkomna följdskador på elektriska komponenter.

Försäkringen gäller **inte** för skada genom

- explosion i motor, avgassystem, däck och slangar

### Särskilda aktsamhetskrav

- Elektriska kablar och komponenter skall vara fackmannamässigt monterade.
- Vid svetsningsarbete måste nödvändiga säkerhetsåtgärder vidtas, t ex friläggning och demontering av brännbart material.

## Stöld

Försäkringen gäller för förlust eller skada på försäkrad egendom genom

- Stöld eller stöldförsök

Vid ersättningsbar förlust av fordonet, betalas ersättning om fordonet inte kommit till rätta inom 30 dagar från det att polisanmälan gjorts och skadan anmälts till oss.

Om fordonet tack vare spårutrustning återfinns inom 30 dagar, är självriskan 0 kr.

Försäkringen gäller **inte** för skada

- orsakad av någon inom det egna hushållet.
- genom olovligt brukande, bedrägeri, försäkring eller liknande brott.

### Särskilda aktsamhetskrav

När du lämnar fordonet ska det vara låst med godkänt lås och kätting av lägst klass 3. Nyckeln ska förvaras på ett säkert sätt och inte i anslutning till fordonet. Frånkopplad kälke/ pulka ska förvaras i låst utrymme. Vid förvaring utomhus ska kälke/ pulka vara låst med lås och kätting av lägst klass 3 och om möjligt låsas fast i fast egendom. Om snöskotern är placerad på ett släp skall släpet vara låst med godkänt lås för draganordning.

Om snöskotern vid skada inte varit låst enligt ovan eller om nyckel inte förvarats aktsamt sätts ersättning normalt ned med 3 000 kr.

## Glasskada

Försäkringen gäller för skada på

- vindruta, siktglas eller kåpglas som spräckts eller krossats

Försäkringen gäller **inte** för

- skada på strålkastarglas eller andra glas på fordonet
- skråmor eller mindre märken

## Krisförsäkring

Krisförsäkringen lämnar ersättning för kristerapi/ psykologkonsultation om du råkat ut för en trafikolycka.

Försäkringen omfattar även passagerare. Försäkringen omfattar 10 behandlingstillfällen per försäkrad.

## Rättsskydd

Försäkringen ersätter nödvändiga och skäligen ombuds och rättegångskostnader för vissa tvister och brottmål kopplat till det försäkrade fordonet.

De händelser/ omständigheter som ligger till grund för tvisten eller brottmålet ska ha inträffat under den tid försäkringen varit gällande.

Försäkringen gäller **inte** för

- Tvist mellan delägare i fordonet.
- Tvist med någon som du är eller har varit gift, registrerad partner eller sambo med.
- om du inte har befogat intresse av att få din sak behandlad.

Försäkringen gäller **inte** för brottmål där du misstänks eller åtalas för

- hastighetsöverträdelse
- rattfylleri
- olovlig körning

Vid varje tvist eller brottmål betalas ersättning med sammanlagt högst 250 000 kr.

## Helförsäkring

Helförsäkring omfattar halvförsäkring och vagnskada.

## Vagnskada

Försäkringen gäller för skada på fordonet genom

- trafikolycka eller annan yttre olyckshändelse, t.ex. vid kollision, dikeskörning eller ett fallande föremål
- skadegörelse av någon utomstående.

Försäkringen gäller också om fordonet skadas när det transporteras på annat transportmedel.

Försäkringen gäller **inte** för skada

- orsakad av konstruktions-, fabriktions- eller materialfel
- till följd av slitage, rost, frätning, väta
- skada som hänt under tävlingsliknande former

### Särskilda aktsamhetskrav

- innan snöskotern används på isbelagt vatten ska föraren förvissa sig om att isen håller.

## Övrig information

### Information om försäkringsgivaren

Försäkringsgivare är Gjensidige Forsikring ASA Norge, svensk filial, org nr 516407-0384.

Postadress: Gjensidige Forsikring ASA Norge, svensk filial, Box 3031, 103 61 Stockholm.

Besöksadress: Karlavägen 108 B, plan 5, 115 26 Stockholm.

Telefon: 0771-326 326  
E-post: [info@gjensidige.se](mailto:info@gjensidige.se)  
[www.gjensidige.se](http://www.gjensidige.se)

Gjensidige Försäkring tillhandahåller inte sådan rådgivning som avses i lagen om försäkringsdistribution.

Gjensidige Försäkrings anställda, som säljer försäkringar, erhåller en fast månadslön som ibland kan kombineras med en rörlig ersättning.

Gjensidige Forsikring ASA Norge, svensk filial, är en filial till Gjensidige Forsikring ASA med huvudkontor och säte i Oslo, Norge. Den svenska filialen har sitt huvudkontor i Stockholm.

Gjensidige Forsikring ASA Norge, svensk filial står i egenskap av filial till ett norskt försäkringsbolag i första hand under tillsyn av norska Finanstilsynet, Postboks 1187 Sentrum, 0107 Oslo. Telefon +47 22 93 98 00, e-post [post@finanstilsynet.no](mailto:post@finanstilsynet.no), [www.finanstilsynet.no](http://www.finanstilsynet.no). Därutöver står den svenska filialen även under tillsyn av den svenska Finansinspektionen, Box 7821, 103 97 Stockholm. Telefon 08-408 980 00, e-post: [finansinspektionen@fi.se](mailto:finansinspektionen@fi.se), [www.fi.se](http://www.fi.se).

Vad gäller marknadsföring står bolaget även under tillsyn av Konsumentverket, Box 48, 651 02 Karlstad. Telefon 0771-42 33 00, e-post [konsumentverket@konsumentverket.se](mailto:konsumentverket@konsumentverket.se), [www.konsumentverket.se](http://www.konsumentverket.se).

All kommunikation, såväl muntlig som skriftlig, mellan Gjensidige och dess kunder i Sverige sker på svenska.

### Ångerrätt

Enligt distansavtalslagen har du rätt att ångra ett köp som du gjort på distans, t ex via telefon eller internet. Ångertiden är 14 dagar från den dag avtalet ingicks och du har fått information om ångerrätten och vad som ingår i försäkringen. Vid telefonförsäljning, när vi på Gjensidige tagit kontakt med dig, har avtalet ingåtts först när du har bekräftat det skriftligen. Om du vill utnyttja din ångerrätt måste du meddela detta muntligen på telefon 0771-326 326 eller skriftligen till Gjensidige Försäkring, Box 3031, 103 61 Stockholm, via e-post [info@gjensidige.se](mailto:info@gjensidige.se) eller på annat sätt. Du kan också använda det standardformulär som finns på [www.konsumentverket.se](http://www.konsumentverket.se). Gjensidige har rätt att kräva premie för den tid som försäkringen varit gällande.

## Premiens betalning

Du kan välja att betala din försäkring helårs-, halvårs- eller månadsvis. Månadsbetalning sker via autogiro. Väljer du att betala via pappersfaktura så tillkommer en fakturaavgift på 30 kr.

En förutsättning för att försäkringen ska gälla är att du betalar premien i rätt tid enligt gällande betalningsvillkor. Premien för en ny försäkring ska betalas inom 14 dagar efter den dag vi sänt dig försäkringsbrev med inbetalningskort.

När försäkringen ska förnyas sänder vi ett nytt försäkringsbrev med inbetalningskort för den nya premien. Denna ska betalas senast när den nya försäkringsperioden börjar. Du har dock alltid en månad från aviseringdagen på dig att betala.

Om du inte betalar premien i rätt tid tar vi ut en påminnelseavgift och säger upp försäkringen. Försäkringen upphör att gälla 14 dagar därefter. Betalar du under dessa 14 dagar fortsätter försäkringen att gälla.

## Grönt kort – när du ska resa utanför Norden

Det gröna kortet är ett bevis på att du har en gällande trafikförsäkring. Vissa länder kräver att du har ett Grönt kort med dig. Beställ ditt Gröna kort i god tid på [www.gjensidige.se](http://www.gjensidige.se) eller på telefon 0771-326 326.

Ta även med fordonets registreringsbevis när du reser utanför Norden.

## Anmäla skada

Skada ska anmälas till oss utan dröjsmål. Skadeanmälan gör du enklast genom att gå in på Gjensidiges hemsida [www.gjensidige.se](http://www.gjensidige.se)

För att vi ska kunna hjälpa dig så effektivt som möjligt ska du sända in de underlag som vi behöver för att kunna behandla din skadeanmälan, t ex polisanmälan och specificerat ersättningskrav.

Du ska alltid kontakta oss före reparation, bärgning och återanskaffning.

### Skador

Telefon 0771-326 326  
E-post: [skador@gjensidige.se](mailto:skador@gjensidige.se)  
Skada anmäler du enklast på [www.gjensidige.se](http://www.gjensidige.se)

### Skadejour och vid skada utomlands

Vid akut skada efter kontorstid, på helger eller vid skada utomlands, kontakta vår skadejour på telefon 0771-614 614.

## Preskription

Vill du ha försäkringsersättning eller annat försäkringsskydd så måste du väcka talan inom 10 år från tidpunkten när det förhållande som enligt försäkringsavtalet berättigar till sådant skydd inträdde. Annars går rätten till ersättning förlorad. Har du framställt anspråket till försäkringsbolaget inom den tid som nu angetts har du alltid minst sex månader på dig att väcka talan vid domstol från det att bolaget har förklarat att det har tagit slutlig ställning till anspråket.

## Om vi inte kommer överens Omprövning inom Gjensidige Försäkring

Om du inte är nöjd med vår skadereglering vill vi att du kontaktar oss för att få råd om hur du kan få ärendet omprövat. I första hand ska du begära en omprövning hos skaderegleraren. Det kanske har uppstått ett missförstånd eller framkommit nya omständigheter som kan påverka vår bedömning.

Om du begärt omprövning av ditt beslut hos handläggare och fortfarande inte är nöjd eller om du har andra klagomålsynpunkter på oss eller försäkringen, kan du kostnadsfritt vända dig till vår Kundombudsman hos Gjensidige. Beskriv ditt ärende och skicka det till:

Gjensidige Försäkring  
Kundombudsmannen  
Box 3031  
103 61 Stockholm

E-post: Kundombudsmannen@gjensidige.se

Du kan även göra en anmälan via vår hemsida [www.gjensidige.se/klagomål](http://www.gjensidige.se/klagomål). Där kan du också läsa mer om hur vi hanterar ditt klagomål. Inkomna klagomål besvaras inom 14 dagar och tar ärendet längre tid meddelar vi dig detta.

### Omprövning utanför Gjensidige Försäkring

Om du har fått ditt ärende omprövat och ändå inte är nöjd har du även möjlighet att vända dig till:

#### Trafikskadenämnden

Nämnden prövar frågor som gäller trafikskadeersättningar för personskada. Nämnden handlägger huvudsakligen frågor om ersättning vid invaliditet och dödsfall. Trafikskadenämnden är inrättad av försäkringsbolagen efter direktiv av regeringen. Trafikskadenämnden, Box 24048, 104 50 Stockholm. Telefon: 08-522 787 00, [www.trafikskadenamnden.se](http://www.trafikskadenamnden.se)

Konsumenternas försäkringsbyrå, Box 24215, 104 51 Stockholm. Telefon 0200-22 58 00 [www.konsumenternas.se](http://www.konsumenternas.se)  
Byrån har till uppgift att kostnadsfritt ge råd och hjälp åt konsumenter i försäkringsfrågor.

Du kan också få en tvist prövad av:  
Allmänna reklamationsnämnden (ARN), Box 174, 101 23 Stockholm. Telefon: 08-508 860 00 [www.arn.se](http://www.arn.se)

ARN:s prövning är kostnadsfri och beslutet har formen av en rekommendation.

Du kan också få råd via din kommunala konsumentvägledare eller genom att besöka Konsumentverkets webbaserade konsumentupplysning på [www.hallåkonsument.se](http://www.hallåkonsument.se)

#### Allmän domstol

Du kan även vända dig till allmän domstol för att få ditt ärende prövat, [www.domstol.se](http://www.domstol.se). Kostnader i samband med domstolsprövningen kan du i flera fall få hjälp med genom rättsskyddet i din försäkring. Detta gäller även vid en tvist med Gjensidige.

## Information om behandling av personuppgifter

Behandling av dina personuppgifter krävs för att kunna ingå och uppfylla de försäkringsavtal vi har med dig. Uppgifterna behandlas vid förnyelse av avtal, vid skadehantering och -reglering samt för att hantera kundrelationen. Vi behandlar också dina personuppgifter vid berättigat intresse från vår sida. Det här gäller vid kunduppföljning och marknadsföring, vid marknads- och kundundersökningar, vid utveckling av nya och befintliga tjänster samt när vi loggar besök på våra webbsidor.

Vid klagomålsärenden, regresskrav och juridiska processer behandlar vi dina personuppgifter i syfte att fastställa, göra gällande samt försvara juridiska krav. Vi behandlar också personuppgifter utifrån andra rättsliga förpliktelser som åligger bolaget i enlighet med annan lagstiftning.

I de fall behandlingen gäller särskilda kategorier av personuppgifter, såsom hälsouppgifter och uppgifter om medlemskap i fackförening, som krävs för att ingå avtal, kommer vi att be om ditt samtycke till detta.

Automatiserade individuella beslut används vid köp av försäkring samt vid skadehantering. I sådana beslut kan personprofilering ingå. För det fall resultatet av automatiserade individuella beslut påverkar dig i betydande grad har du i vissa fall rätt till manuell behandling. I de fall detta blir aktuellt kommer du att få information om det.

Gjensidige kan göra dina personuppgifter tillgängliga för andra, t.ex. internt inom koncernen, för tjänsteleverantörer och samarbetspartners, försäkringsförmedlare, andra försäkringsbolag och till försäkringsbolagens gemensamma register. Det här görs bara i den grad detta är tillåtet enligt gällande lagstiftning och det inte strider mot vår tystnadsplikt. När informationsutlämningsplikt till myndigheter åsidosätter tystnadsplikten kan vi också lämna ut personuppgifter utan ditt samtycke.

Dina personuppgifter behandlas så länge du har en försäkring hos oss. När ett avtal med oss har sagts upp kommer vi att lagra uppgifterna fram till dess att preskriptionstiden för de aktuella produkterna har löpt ut, detta på grund av möjligheten till framtida ersättningskrav som kan hänvisas till avtalsförhållandet.

Dataskyddsförordningen ger dig större kontroll över dina personuppgifter. Det innebär bland annat att du har rätt att be om åtkomst till, korrigering av eller radering av dina personuppgifter. Du har i vissa fall även rätt att protestera mot behandlingen och rätt att kräva att behandlingen begränsas. Du kan motsätta dig behandling av personuppgifter kopplad till direktmarknadsföring, och du kan återkalla ditt samtycke. Du har också rätt att få de personuppgifter du har lämnat om dig själv utlämnade till dig, och du har rätt att klaga hos tillsynsmyndigheter. Du kan utöva dina rättigheter om dataskydd när du loggat in på Mina sidor hos oss, eller genom att kontakta oss skriftligen via e-post [insyn@gjensidige.se](mailto:insyn@gjensidige.se)

Personuppgiftsansvarig är Gjensidige Forsikring ASA Norge, svensk filial, Karlavägen 108, Plan 5, 115 26 Stockholm, Sverige, med org.nr. 516407-0384. Postadress är: Gjensidige Forsikring, Box 3031, 103 61 Stockholm, Sverige.

Du kan också kontakta vårt dataskyddsbud på [dataskyddsbudet@gjensidige.se](mailto:dataskyddsbudet@gjensidige.se) eller per post till: Gjensidige Försäkring, Dataskyddsbudet, Box 3031, 103 61 Stockholm, Sverige.

Vår fullständiga integritetspolicy hittar du på [www.gjensidige.se](http://www.gjensidige.se). Du kan också få den skickad till dig per post genom att skicka in en skriftlig begäran till oss på adressen ovan.

## Skaderegistrering

Bolaget använder sig av ett för försäkringsbranschen gemensamt skadeanmälningsregister (GSR). Detta register innehåller vissa uppgifter om skadan samt uppgift om vem som begärt ersättning och används endast i samband med skadereglering. Detta innebär att bolaget får reda på om du tidigare anmält någon skada hos annat försäkringsbolag. Ändamålet med GSR är att tillhandahålla ett underlag till försäkrings-företag för att identifiera oklara försäkringsfall. Därigenom kan företagen motverka utbetalning av ersättningar som baseras på oriktiga uppgifter liksom felaktig utbetalning från flera försäkringar för samma skada. Uppgifterna kan även användas i oidentifierad form för statistiska ändamål. Personuppgiftsansvarig för GSR är Skadeanmälningsregister (GSR) AB, Box 24171, 104 51 Stockholm. Se [www.gsr.se](http://www.gsr.se) för mer information om den behandling av uppgifter som förekommer i registret.

Dessutom äger bolaget rätt att lämna uppgifter till Larm-tjänst för utredning av oklara uppgifter och eftersökning av stulen egendom. Personuppgiftsansvarig för Larmtjänst är Larmtjänst AB, Box 24158, 104 51 Stockholm.

## Aktuella lagar mm

För detta avtal gäller svensk lag. Vid en eventuell tvist ska talan väckas vid svensk domstol. Utöver försäkringsvillkoren gäller bland annat också reglerna i Försäkringsavtalslagen (2005:104) och Lagen om försäkringsdistribution (2018:1219) för din försäkring.

I fråga om marknadsföring tillämpas Marknadsföringslagen (2008:486) och vid distansköp Lagen om distansavtal och avtal utanför affärslokal (2005:59).

Gjensidige Försäkring

**Postadress:**

Gjensidige Försäkring

Box 3031

103 61 Stockholm

Telefon 0771-326 326

E-post [info@gjensidige.se](mailto:info@gjensidige.se)

**En svensk filial till:**

Gjensidige Forsikring ASA

Org.nr 995 568 217

**Postadress:**

Postboks 700 Sentrum, 0106 Oslo

**Skador**

Gjensidige Försäkring

Box 4430

203 15 Malmö

Telefon 0771-326 326

E-mail: [skador@gjensidige.se](mailto:skador@gjensidige.se)